

REKSTUR KÚABÚA 2022-2024

Samantekt á greiningu rekstrargagna



APRÍL 2026

RÁÐGJAFARMÍÐSTÖÐ LANDBÚNAÐARINS

Rekstur kúabúa 2022-2024: Samantekt á greiningu rekstrargagna

Verkefnið er unnið á grunni samnings milli Ráðgjafarmiðstöðvar landbúnaðarins og Atvinnuvegaráðuneytis um afkomuvöktun og ráðgjöf í búrekstri árin 2025-2026.

Óheimilt er að afrita skýrsluna á nokkurn hátt nema með leyfi rétthafa.

Forsíðumynd: Atli Vigfússon.

© Ráðgjafarmiðstöð landbúnaðarins, Ísland, 2026

Starfshópur:

Eyjólfur Ingvi Bjarnason

Guðfinna Harpa Árnadóttir

Ívar Ragnarsson

Kristján Óttar Eymundsson, verkefnisstjóri

María Svanþrúður Jónsdóttir

Oddný Steina Valsdóttir

Runólfur Sigursveinsson

Sigríður Ólafsdóttir

Efnisyfirlit

	Bls.
1 Formáli.....	3
2 Samantekt.....	4
3 Gagnasöfnun og úrvinnsla	5
4 Niðurstöður og umræður um búreikninga hjá þáttökubúum	6
4.1 Dreifing og fjöldi bóa	6
4.2 Bústærð og afurðasemi þáttökubúa	6
4.3 Rekstraryfirlit Rk bóa árin 2022-2024 í krónum á innveginn lítra.....	7
4.4 Mikilvægir áhrifaþættir í bústjórn á framleiðslukostnað mjólkur	11
4.4.1 Afurðasemi	11
4.4.2 Nýting ræktarlands	12
4.4.2.1 Breytilegur kostnaður og heyjaðir hektarar.....	12
4.4.2.2 Fóðuröflunarkostnaður	13
4.4.3 Bústærð.....	15
4.4.4 Skuldsetning og vextir.....	16
4.5 Yfirlit heildarrekstrar hjá Rk búum árin 2022-2024.....	19
4.6 Mat á rekstrarhæfni kúabúa til framtíðar	20
5 Viðauki 1.....	22

1 Formáli

Ráðgjafarmiðstöð landbúnaðarins (RML) hefur boðið upp á rekstrarverkefni meðal kúabænda frá árinu 2020. Samhliða verkefninu hefur orðið til gagnagrunnur um afkomu búgreinarinnar og spannar hann nú tímabilið frá og með rekstrarárinu 2017. Fyrsta árið tóku 90 kúabú þátt, sem skiluðu inn rekstrargögnum frá árunum 2017-2019. Framleiðsla þessara bóva svaraði til 20-21% af heildarframleiðslu mjólkur á landvísu á því tímabili.

Verkefninu hefur verið framhaldið árlega síðan og þátttaka hefur farið vaxandi. Síðasta skýrsla um verkefnið kom út í apríl 2025 og þá með niðurstöðum fyrir rekstrarárin 2021-2023. Skýrslan er aðgengileg á heimasíðu RML og ber heitið *Rekstur kúabúa 2021-2023*¹.

Verkefnið er nú á fimmta ári og var markmiðið sem fyrr að fjölga búum milli ára til að styrkja heildarniðurstöður úr verkefninu og samanburð á milli bóva. Flest búin sem hafa gerst þátttakendur í verkefninu hafa haldið áfram sem gefur þeim sterka mynd af þróun í eigin búrekstri og styrkir jafnframt verulega niðurstöður verkefnisins þegar á heildina er litið.

Meginmarkmið þessa verkefnis er sem fyrr að kúabændur eigi möguleika á að fá heildstæða greiningu á sínum rekstri svo að þeir sjái styrkleika og veikleika í eigin búrekstri. Um leið er safnað ítarlegum hagrænum tölum úr mjólkurframleiðslunni sem myndar rekstrargrunn fyrir kúabændur og nýtist við afkomuvöktun, áætlanagerð og hagsmunagæslu í greininni. Jafnframt er markmiðið að þróa áfram greiningarskýrslu þar sem bændur geta borið sín rekstrar- og skýrsluhaldsgögn við önnur bú. Þannig verður til verkfæri sem auðveldar bændum að sjá hvar þeir eru að standa sig vel og þá um leið að hjálpa þeim að koma auga á sóknarfærin í bættum rekstri sér til hagsbóta.

¹ Ráðgjafarmiðstöð landbúnaðarins (2025). *Rekstur kúabúa 2021-2023*. Sótt af https://www.rml.is/static/files/RML_Rekstur/2025/rekstur-kuabua-2021-2023.pdf

2 Samantekt

- 200 kúabú tóku þátt í verkefninu sem er 4,7% fjölgun milli ára. Þátttökubúin lögðu samtals inn árlega á bilinu 74,2-80,5 milljónir lítra af mjólk á árunum 2022-2024 og svarar framleiðslan til um 50-52% af heildarinnleggi mjólkur á landsvísu. Þetta hlutfall, ásamt samanburði á gögnum frá fyrri árum, gefur til kynna að gagnasafnið endurspegli mjög vel stöðu og þróun í greininni.
- Frumniðurstöður úr verkefninu voru lagðar fram í skýrslu til Atvinnuvegaráðuneytisins í desember 2025.
- Jafnframt hefur gagnasafnið verið nýtt við vinnslu á nýjum verðlagsgrundvelli í mjólk sem gefinn var út árið 2024 og til fleiri greiningarverkefna sem nýtast í þágu búgreinarinnar.
- Framlegðarstig í mjólkurframleiðslu árið 2024 er nánast óbreytt frá árinu áður eða 53,5%. Rekstrarárið 2023 var framlegðarstigið 53,4% og hafði þá hækkað úr 50,6% frá árinu 2022.
- Hlutfall rekstrarafgangs (EBITDA) af heildarveltu lækkaði árið 2024 niður í 29,2% en var 30,6% árið áður.
- Afkoma af nautgriparækt reiknast neikvæð öll árin eða á bilinu 11-15 krónur á innveginn lítra.
- Árið 2024 eru merki um jákvæð samlegðaráhrif af nautaeldi samhliða mjólkurframleiðslu á þeim búum þar sem vænleiki gripa er góður sem skýrist af hækkanði afurðaverði á nautakjöti.
- Niðurstöður verkefnisins gefa sterkar vísbendingar um jákvætt samhengi milli aukinnar afurðasemi, lægri skuldsetningar og bættrar nýtingar á ræktunarlandi við lægri framleiðslukostnað mjólkur.
- Skuldir sem hlutfall af EBITDA lýsir rekstrarhæfni búanna án tillits til fjármagnskostnaðar. Sem hlutfall EBITDA af nautgripatekjum var það komið niður í 7,6 árið 2024 og niður í um 5,2 sem hlutfall af heildarrekstri. Aukinn vaxtakostnaður hefur síðan haft hamlandi áhrif á bættu rekstrarafkomu.
- Skuldahlutfall kúabúa hefur þó lækkað umtalsvert síðustu 5 árin. Ef horft er á heildarskuldir allra þátttökubúa sem hlutfall af heildartekjum þeirra (vegið meðaltal) var hlutfallið 1,92 á árinu 2019 en var komið niður í 1,53 árið 2024.
- Verðbólga og vaxtastig hafa nú verið óhagstæð í fjögur ár. Kúabú sem skulda meira en tvöfalda ársveltu eru mörg hver í lausafjórunda þar sem fjármagnskostnaður er verulega íþyngjandi. Það kemur niður á launagreiðslugetu búanna og þar með afkomu

fjölskyldunnar sem yfirleitt er nátengd búrekstrinum. Aukinn lausafjórvi skuldsettari hluta búanna kemur fram í hækkun á skammtímaskuldum. Á tímabilinu 2022-2024 hækka skammtímaskuldir allra þáttökubúa um 46% á meðan langtímaskuldir hækka um 7%.

- Til að ná frekari afkomubata þarf jákvætt samspil ýmissa þátta, svo sem afurðaverðs, ríkisstuðnings, kynbóta, áframhaldandi hagræðingar í rekstri búanna og síðast en ekki síst hagfelldara vaxtaumhverfi. Það er forsenda nýliðunar og framþróunar í búgreininni.

3 Gagnasöfnun og úrvinnsla

Gagnaöflun hófst í apríl 2025 og fyrstu niðurstöður voru aðgengilegar þátttakendum síðsumars. Mælaborð landbúnaðarins hefur reynst mikilvægur þáttur í greiningu opinberra tekjuliða í verkefninu. Haustið 2025 var unnið jafnt og þétt að gagnaöflun og úrvinnslu eftir því sem gögn bárust frá þáttökubúum og var lögð sérstök áhersla á að fá fyrri þátttakendur til áframhaldandi þátttöku ásamt því að fjölga búum í verkefninu. Það var gert með því að senda tölvupósta og hringja í bændur. Að auki hafði starfshópurinn beint samband við einstaka bændur út frá öðrum samskiptum. Heildarfjöldi kúabúa í verkefninu telur nú 200.

Fyrri þátttakendur skiluðu inn bókhaldsgögnum fyrir árið 2024 en nýir þátttakendur fyrir árin 2021-2024. Langflest búin skiluðu inn lykluðum bókhaldsgögnum úr dkBúbót sem bauð upp á mjög ítarlega skráningu og greiningu á gögnum. Úr Huppu voru sóttar upplýsingar um framleiðslu búanna, gæðamælingar á mjólk og frjósemistölur. Einnig voru sóttar upplýsingar úr jarðræktarskýrsluforritinu Jörð er tengdust áburðarnotkun, ræktun og uppskeru.

Verkefnið er samstarfsverkefni nokkurra starfsmanna RML. María Svanþrúður sá um greiningu rekstrargagna. Kristján Óttar sá um greiningu ræktunargagna og gagna um mjólkurframleiðslu og kjötframleiðslu auk úrvinnslu niðurstaðna. Eyjólfur Ingvi kom að úrvinnslu í Excel og framsetningu niðurstaðna. Runólfur, Sigríður, Ívar, Oddný Steina og Guðfinna Harpa sáu um gagnasöfnun að hluta, yfirlestur, rýni, vinnslu og útsendingu skýrslna og fleira.

Verkefnið er unnið á grunni samnings milli RML og Atvinnuvegaráðuneytis um afkomuvöktun og ráðgjöf í búrekstri árin 2025-2026.

Gagnaöflun lauk í byrjun desember og í framhaldinu var lokið við úrvinnslu fyrir bændur. Gagnagrunnurinn gefur nú færi á að afhenda þátttakendum skýrslur jafnóðum og gögn þeirra hafa verið greind og þá með samanburði við gagnasafnið eins og það stendur hverju sinni. Í

desember 2025 og byrjun janúar 2026 voru allir þátttakendur búnir að fá skýrslu um sinn rekstur. Í skýrslunni var ítarleg greining á rekstri viðkomandi bús fyrir árin 2022-2024. Þar geta bændur borið sinn rekstur saman við önnur bú í verkefninu og fengið yfirlit um styrkleika og veikleika í rekstri. Einnig voru birt meðaltöl helstu kennitalna úr rekstri og efnahag.

Hluti þátttakenda er með annan rekstur en mjólkur- og nautakjötsframleiðslu og var lögð áhersla á að greina eins og kostur var breytilega gjaldaliði af annarri starfsemi ef tekjur af henni voru hærri en 20% af heildartekjum.

Í greinargerð með rekstrargreiningu voru bændur hvattir til að hafa samband við starfsmenn verkefnisins ef eitthvað var óljóst til að fá nánari skýringar og úrvinnslur. Reynsla frá fyrri árum hefur sýnt það að eftirfylgni, sem sett er niður á þröngan tímaskala, sé ekki endilega skynsamlegasta nálgunin. Í raun er eðlilegt að hafa skýrsluna til hliðsjónar allt árið og haga ákvörðunartökum í rekstri eftir þróun mála.

4 Niðurstöður og umræður um búreikninga hjá þáttökubúum

4.1 Dreifing og fjöldi búa

Í 1. töflu kemur fram samantekt yfir dreifingu þáttökubúa yfir landið. Í upphafi voru 90 kúabú með í verkefninu en á árinu 2025 voru þau orðin 200. Áframhaldandi þátttaka frá fyrra ári var mjög góð. Það voru örfá bú sem héldu ekki áfram af ýmsum ástæðum, en 12 bú komu ný inn sem er afskaplega ánægjulegt.

Tafla 1: Fjöldi og dreifing búa eftir þáttökuárum í verkefninu

	2020	2021	2022	2023	2024	2025	Aukning frá 2020
Austurland	7	9	10	11	13	12	71%
Norðurland eystra	22	32	44	54	59	60	173%
Norðurland vestra	26	31	35	37	41	44	69%
Suðurland	25	37	48	57	58	65	160%
Vesturland og Vestfirðir	10	14	17	17	20	19	90%
Samtals	90	123	154	176	191	200	122%

4.2 Bústærð og afurðasemi þáttökubúa

Uppgjörsbúin lögðu samtals inn árlega á bilinu 74,2-80,5 milljónir lítra af mjólk á árunum 2022-2024 og svarar framleiðslan til um 50-52% af heildarinnleggi mjólkur á landsvísu. Þáttökubúin (Rk bú) eru með um 8 fleiri árskýr en meðalbúið á landsvísu. Þannig var fjöldi árskúa að jafnaði

63,3 árskýr á árinu 2024 á meðan landsmeðaltalið² var um 55,1 árskýr. Afurðasemin er jafnframt heldur meiri og er munurinn breytilegur eftir árum eða um 300-370 ltr meiri eftir hverja árskú. Hlutfall á milli innlagðrar mjólkur og greiðslumarks er heldur hærra hjá Rk búum samanborið við landið allt, þ.e. þau eru að framleiða frekar umfram kvóta.

Tafla 2: Samanburður á meðaltölum þáttökubúa (Rk bú) við landsmeðaltöl rekstrarára

	2022		2023		2024		Mism. 2024-2022	
	Rk bú	Landið	Rk bú	Landið	Rk bú	Landið	Rk bú	Landið
Fjöldi árskúa	59,3	51,2	61,9	54,1	63,3	55,1	6,8%	7,6%
Innlögð mjólk/árskú, ltr	6.130	5.833	6.262	5.888	6.351	6.052	3,6%	3,8%
Innlögð mjólk alls, ltr	363.732	298.655	387.464	318.531	402.353	333.467	10,6%	11,7%
Mjólkurkvóti, ltr	352.043	295.694	368.331	313.434	385.748	328.995	9,6%	11,3%
Innlögð mjólk, hlutfall af kvóta	103,3%	101,0%	105,2%	101,6%	104,3%	101,4%	1,0%	0,4%

4.3 Rekstraryfirlit Rk búa árin 2022-2024 í krónum á innveginum lítra

Í 3. töflu er yfirlit yfir afurðatekjur og rekstrarkostnað nautgriparæktar hjá þáttökubúum. Þar kemur fram vegið meðaltal búa eftir árum og einnig efstu og neðstu 10% hvað framlegð snertir. Búum er raðað innan ára eftir framlegðarstigi afurðatekna í kr./ltr. Því eru það ekki endilega sömu bú sem fara í sömu flokkana öll árin. Tekju- og kostnaðarliðir eru reiknaðir út frá verðlagi hvers árs.

Þegar horft er á þróun í framlegðarstigi árin 2022-2024 var það 50,6% árið 2022, en hækkaði árið 2023 og var þá 53,4% og árið 2024 er það 53,5%. Afurðatekjur af mjólk hafa aukist um 14,7% á tímabilinu og búgreinatengdar tekjur alls um 10,8%. Breytilegur kostnaður hefur ekki hækkað mikið eða um 4,3% frá árinu 2022 og framleiðslukostnaður alls án afskrifta og fjármagnliða um 7,6%. Fjármagnsliðir hækka hér um 21,1% frá árinu 2022. Á árinu 2024 fóru 15,9 % af búgreinatengdum tekjum alls í að greiða vexti og vísitöluhækkunar á lánum. Á sama ári voru afskriftir og fjármagnsliðir alls um 27,2% af framleiðslukostnaði mjólkur þegar á heildina er litið.

² Niðurstöður skýrsluhalds nautgriparæktarinnar. Sótt af https://www.rml.is/static/files/Nautgripaækt/Skýrsluhald/Nidurstodur-skyrsluhaldsins/Nidurstodur_2024/mj-yfirl-lok-2024.pdf

Tafla 3: Rekstraryfirlit Rk bóa þar sem búum er raðað upp eftir framlegðarstigi afurðatekna. Tekjur og gjöld eru í krónum á innveginnum lítra

	2022			2023			2024		
	10% lægstu	Meðaltal	10% efstu	10% lægstu	Meðaltal	10% efstu	10% lægstu	Meðaltal	10% efstu
Bústærð og framleiðsla									
Fjöldi bóa	20	204	20	20	203	20	20	200	20
Fjöldi árskúa	51,4	59,3	60,9	47,6	61,9	66,3	56,6	63,3	57,8
Innlögð mjólk/árskú, ltr	6.265	6.130	6.111	6.313	6.262	6.221	6.386	6.351	6.219
Innlögð mjólk alls, ltr	322.218	363.732	372.027	300.643	387.464	412.337	361.470	402.353	359.392
Mjólkurkvóti, ltr	325.082	352.043	356.153	295.490	368.331	396.512	364.135	385.748	338.285
Innlögð mjólk, hlutfall af kvóta	99,1%	103,3%	104,5%	101,7%	105,2%	104,0%	99,3%	104,3%	106,2%
Fjöldi innlagðra geldneyta	20,1	17,9	18,4	12,5	18,0	19,1	17,7	18,3	19,8
Fallþungi geldneyta (kg)	254	267	282	242	264	268	221	262	260
Meðalaldur geldneyta við slátrun (mán)	23,1	24,0	24,2	26,0	24,1	22,5	24,8	23,6	21,6
Fjöldi innlagðra kúa	18,0	18,3	18,1	14,2	20,0	22,3	18,1	21,3	20,9
Fallþungi kúa (kg)	203	208	209	207	212	212	208	213	207
Heyjaðir ha alls	106,1	92,8	87,1	89,7	95,3	92,7	102,3	98,9	92,7
Heyjaðir ha/árskú	2,06	1,56	1,43	1,88	1,54	1,40	1,81	1,56	1,60
Ræktun ársins, ha alls	22,2	17,8	17,5	23,3	17,3	10,7	33,2	20,0	19,4
Tekjur af nautgriparækt									
Afurðastöðvarverð mjólkur	113,2	115,5	116,5	121,3	122,3	124,2	129,3	132,5	132,0
Beingreiðslur og gripagreiðslur	43,4	43,1	43,1	47,8	46,8	47,0	49,6	49,6	50,3
Afurðastöðvarverð nautgripakjöt	13,6	11,2	13,0	10,5	12,6	12,2	9,7	13,4	17,5
Afurðastöðvarverð kýrkjöt	4,5	4,9	4,8	4,6	5,4	6,3	4,7	5,4	5,2
Sláturálag á nautakjöt	2,0	1,5	1,4	0,7	1,7	1,3	0,8	2,3	2,3
Aðrar tekjur af nautgripum, selt á fæti o.fl.	0,6	0,6	0,1	0,6	1,1	1,2	0,8	1,1	0,5
Landgreiðslu- og jarðræktarstyrkir	4,0	2,9	2,9	4,6	3,1	2,3	5,0	3,3	3,5
Önnur landbúnaðartengd framlög	3,3	5,0	14,8	1,7	3,4	7,3	2,8	3,7	5,5
Einskiptisgreiðslur frá ríki	7,5	5,9	5,6	7,4	8,7	12,1	0,0	0,0	0,0
Búgreinatengdar tekjur alls	192,0	190,6	202,3	199,3	205,0	214,0	202,8	211,2	216,9
Breytilegur kostnaður									
Aðkeypt fóður	38,9	34,2	28,2	42,2	38,1	33,4	44,3	38,8	31,7
Áburður	27,4	17,6	12,9	20,6	14,5	9,4	15,7	12,9	8,3
Sáðvörur	1,6	1,3	1,1	2,4	1,4	0,9	3,1	1,6	1,6
Rekstur búvéla	20,4	14,9	12,2	23,8	15,4	11,1	25,8	16,7	12,3
- þar af eldsneyti	7,3	5,2	4,9	6,5	4,9	3,8	7,8	5,2	4,5
Rekstrarvörur	13,0	8,9	7,2	11,4	7,6	5,9	10,4	8,3	6,8
Flutningar	6,8	6,2	6,0	7,1	6,6	5,9	7,5	6,7	6,2
Dýralækniskostnaður	2,8	2,3	2,0	2,7	2,5	1,7	2,7	2,6	1,8
Verktaka við jarðvinnslu/fóðurverkun	4,4	2,5	1,3	3,8	2,5	1,0	3,4	2,5	1,8
Önnur aðkeypt þjónusta	8,7	6,3	3,8	8,4	7,0	3,6	14,3	7,9	5,3
Breytilegur kostnaður alls	123,9	94,1	74,8	122,4	95,6	72,9	127,2	98,1	75,8
Framlegðarstig afurðatekna	35,5%	50,6%	63,1%	38,6%	53,4%	65,9%	37,3%	53,5%	65,1%
Tryggingar	1,9	1,9	1,8	2,0	2,0	1,6	1,8	2,1	2,5
Rafmagn og heitt vatn	2,9	3,5	3,1	3,7	3,7	3,8	4,6	4,2	4,0
Viðhald eigna	5,6	5,4	9,5	7,0	5,9	5,4	6,3	6,8	7,3
Rekstrarkostnaður bifreiða	3,0	3,5	2,4	4,7	3,5	3,1	3,3	3,2	3,4
Annar rekstrarkostnaður	12,0	10,3	6,5	15,7	11,3	7,6	10,8	12,5	11,0
Laun og launatengd gjöld	36,3	32,5	35,4	38,4	33,4	35,6	35,6	35,6	42,1
Framl.kostnaður án afskrifta og fjármagnsliða	185,7	151,1	133,4	194,0	155,4	130,0	189,6	162,6	145,9
Rekstrarafgangur (EBITDA) af nautgriparækt	6,4	39,5	68,9	5,3	49,6	83,9	13,2	48,6	71,0
Afskriftir	25,3	26,8	31,6	21,6	25,9	23,0	27,0	27,4	28,3
Fjármagnsliðir	20,9	27,7	21,8	33,9	34,5	36,4	35,0	33,5	35,1
Hagnaður/tap af nautgriparækt	-39,8	-15,1	15,5	-50,2	-10,8	24,6	-48,8	-12,3	7,6
Hagnaður/tap af heildarrekstri	-4,0	5,2	17,2	-10,9	10,6	25,9	-8,6	9,4	20,5

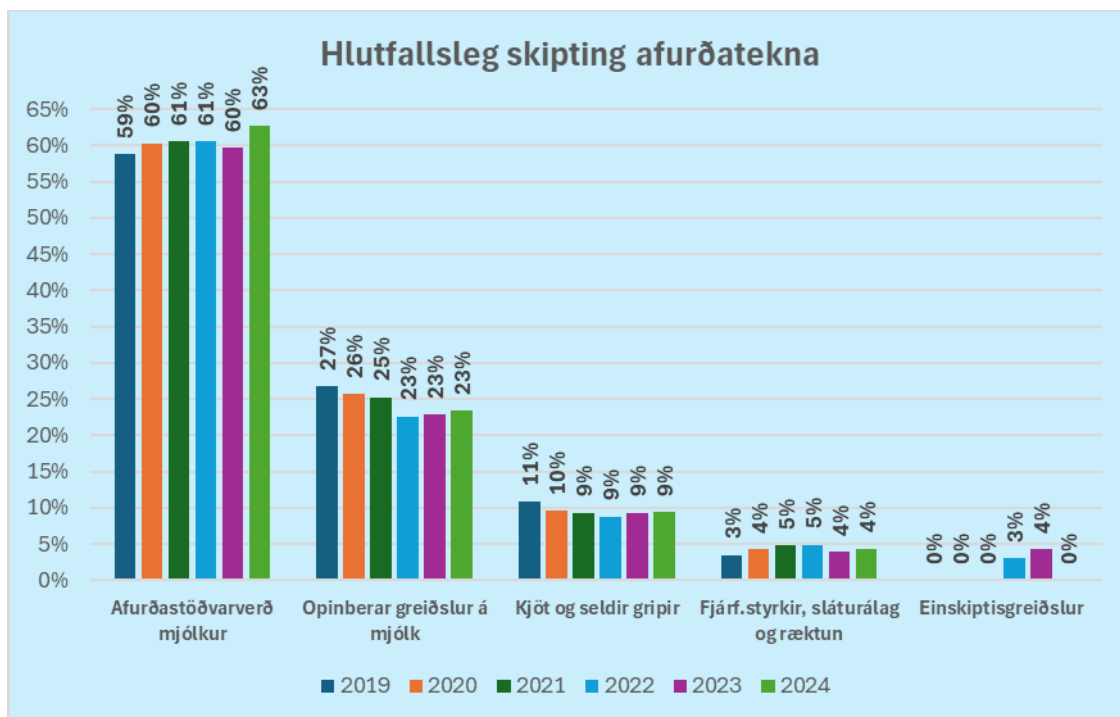
Sem fyrr er mikill breytileiki í framlegðarstigi búanna. Þannig er framlegðarstig 10% efstu búanna að jafnaði 65,1% árið 2024 og hefur þá lækkað heldur á milli ára, á meðan það er 37,3% hjá 10% lægstu búunum, sem einnig er lækkun á milli ára. Munurinn er 27,8 framlegðarstig. Ef

Þessir hópar eru bornir nánar saman kemur í ljóst að framlegðarhæstu búin eru að jafnaði að fá hærra afurðastöðvarverð fyrir mjólkina, þau eru að framleiða þyngri og yngri naut við slátrun og heyja hlutfallslegri færri hektara fyrir árskúna. Jafnframt eru þessu bú að leggja inn mjólkurmagn sem er að jafnaði yfir greiðslumarkinu. En miðað við uppgjör á útjöfnun greiðslumarks síðustu árin hefur verið hagfellt að framleiða um 10-16% umfram greiðslumark.

Þó að framlegðarhæsti hópurinn sé með hæstu búgreinatengdu tekjurnar er það þó lægri breytilegur kostnaður við framleiðslu mjólkur sem skýrir mun í framlegðarstigi að stærstu leyti. Þannig er mun betri nýting aðfanga til framleiðslu sem skilur mest á milli þessara búa enda er breytilegur kostnaður framlegðarhæstu búanna einungis um 60% af samsvarandi kostnaði hjá framlegðarlægstu búunum.

Rekstrarafgangur af nautgriparækt (EBITDA) fyrir afskriftir og fjármagnsliði fer úr um 39,5 kr./ltr árið 2022 upp í um 49,6 kr./ltr á árinu 2023 en lækkar um 1 kr./ltr árið 2024. Fjármagnskostnaður hækkar frá árinu 2022 og er um 33,5 kr./ltr árið 2024. Tap af mjólkurframleiðslu reiknast að meðaltali um 12,3 kr./ltr á árinu 2024, sem er lakari niðurstaða en árið 2023 en þó betri niðurstaða en var árið 2022. Framlegðarhæsti hópurinn eru aftur á móti að skila hagnaði af nautgriparæktinni öll ár tímabilsins, sem nemur um 17-26 kr./ltr.

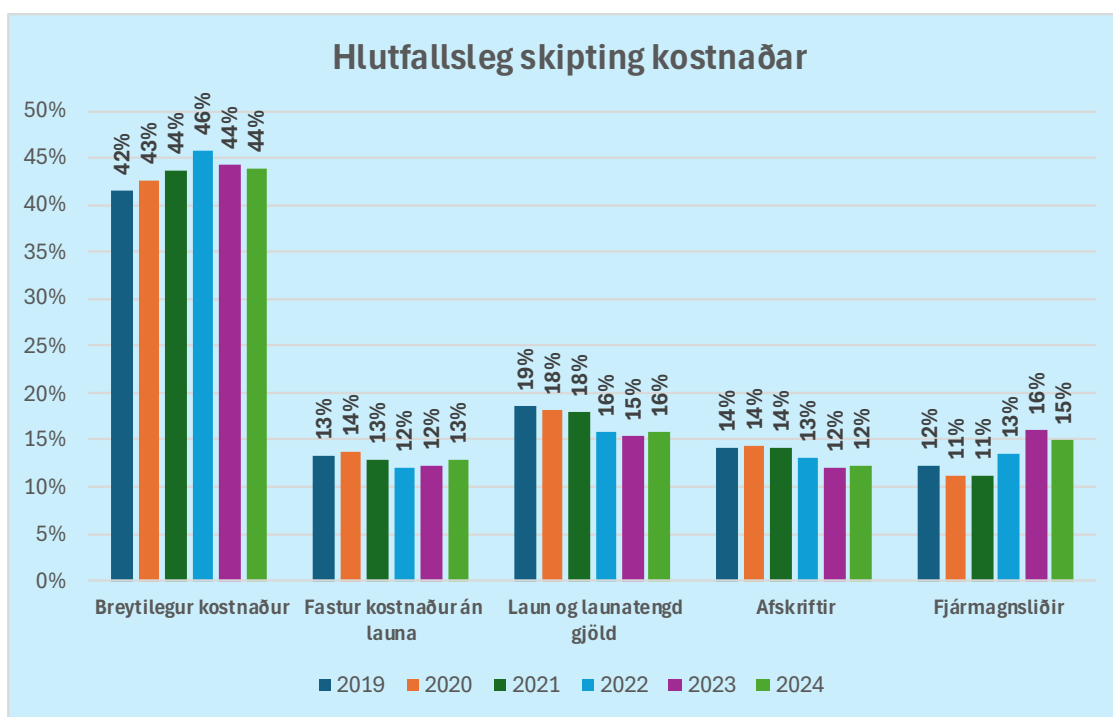
Á mynd 1 kemur fram hlutfallsleg skipting afurðatekna hjá þáttökubúum frá árinu 2019.



Mynd 1: Hlutfallsleg þróun í skiptingu afurðatekna hjá Rk búum árin 2019-2024

Á myndinni kemur skýrt fram að opinberar greiðslur skv. búvörusamningum hafa lækkað á tímabilinu sem hlutfall af búgreinatekjum alls. Á árunum 2022 og 2023 komu síðan einskisgreiðslur frá ríki sem reiknast 3-4% af búgreinatekjum alls.

Á mynd 2 má sjá hlutfallslega skiptingu framleiðslukostnaðar á innveginn mjólkurlíttra. Þar blasir við að breytilegur kostnaður alls er hlutfallslega langstærsti liðurinn. Hlutfall hans er 42-46% á tímabilinu og er hlutfallið hæst á árinu 2022 en þá urðu miklar hækkanir á aðföngum til bænda og þá sérstaklega áburði. Í ljósi þess hvað breytilegi kostnaðurinn er stór þáttur í framleiðslukostnaði mjólkur er enn mikilvægara að horfa á hagræðingaraðgerðir tengdar bættri nýtingu aðfanga.



Mynd 2: Hlutfallsleg skipting kostnaðarliða af heildarkostnaði hjá Rk búum árin 2019-2024

Fastur kostnaður breytist hlutfallslega ekki mikið á tímabilinu. Athyglisvert er að sjá að laun og launatengd gjöld lækka hlutfallslega á tímabilinu. Á árinu 2019 voru þau 19% af framleiðslukostnaði en 16% árið 2024. Afskriftir breytast óverulega á tímabilinu og fjármagnsliðir fara að hækka á árinu 2022 vegna óhagstæðs vaxtaumhverfis.

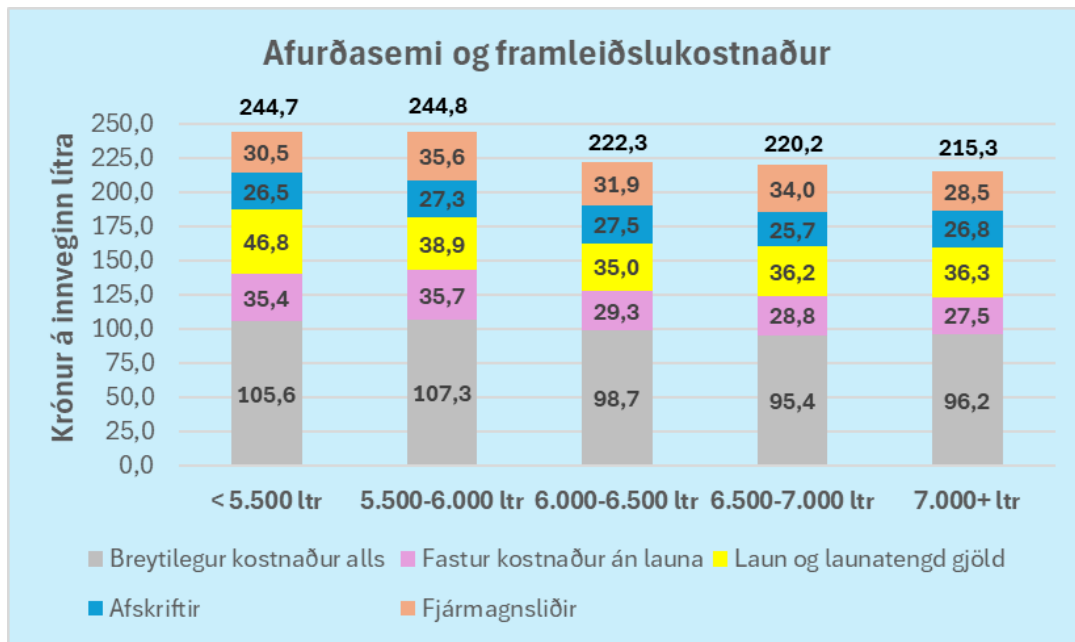
4.4 Mikilvægir áhrifabættir í bústjórn á framleiðslukostnað mjólkur

Bústjórn er samspil almennrar skepnuhirðingar, ræktunar, fóðuröflunar og fjármálastjórnunar. Mikilvægur liður í bústjórn er góð og markviss skráning skýrsluhalds og bókhalds. Af framansögðu er mikilvægt að bera saman framlegðarstig búa við lykiltölur úr framleiðslu og skýrsluhaldi og athuga hvaða innri bústjórnarþættir hafa þar mest áhrif.

4.4.1 Afurðasemi

Helstu tækifæri kúabænda liggja í aukinni afurðasemi og lægri breytilegum kostnaði á lítra. Byggingakostnaður íslenskra fjósa er mjög hár og fjárbinding mjög mikil. Því er mikilvægt að ná góðri framleiðslunýtingu á hvern bás. Einnig er það mikilvægt til að lækka sótspor framleiðslunnar. Í raun hefur hluti framleiðslustuðningsins virkað öfugt á þessi markmið sbr. gripagreiðslur á mjólkurkýr. Þá hefur fyrirkomulag á viðskiptum og fjármagnskostnaður vegna kaupa á greiðslumarki víða hamlað hagræðingu í greininni með tilliti til bættrar nýtingar á framleiðslugripum og framleiðsluáðstöðu.

Eins og kemur fram á mynd 3 lækkar framleiðslukostnaðurinn að meðaltali með aukinni afurðasemi. Fjöldi á bak við hverja súlu er 34-44 bú. Hlutfall fjölda innlagðra geldneyta af árskúm er nokkuð svipað á milli flestra flokka eða á bilinu 25-31%. Það er þó hæst í næst afurðaminnsta flokknum eða 0,41%. Skuldahlutfall búa eftir flokkum er svipað eða á bilinu 1,40-1,48 fyrir utan einnig næst afurðaminnsta flokkinn en þar er skuldahlutfallið 1,59 að meðaltali. Þessir þættir skýra það að sá flokkur er með heldur hærri framleiðslukostnað en afurðaminnsti flokkurinn. Þ.e. munurinn kemur fram í hærri breytilegum kostnaði og fjármagnskostnaði. Myndin sýnir að með aukinni afurðasemi næst betri nýting á föstum kostnaði. Mikill munur er í framleiðslukostnaði milli afurðaminnsta og afurðahæsta flokksins eða 29,5 kr./ltr. Það er í góðu samræmi við niðurstöður árána 2022-2023 en þá var munurinn 30,3 og 29,4 kr./ltr. Niðurstöðurnar benda til að mjög mikilvægt sé að ná mjólkurinnlegginu yfir 6.000 ltr eftir hverja árskú en hagfelldast sé að ná mjólkurinnleggi enn herra eða yfir 7.000 ltr eftir árskúna.



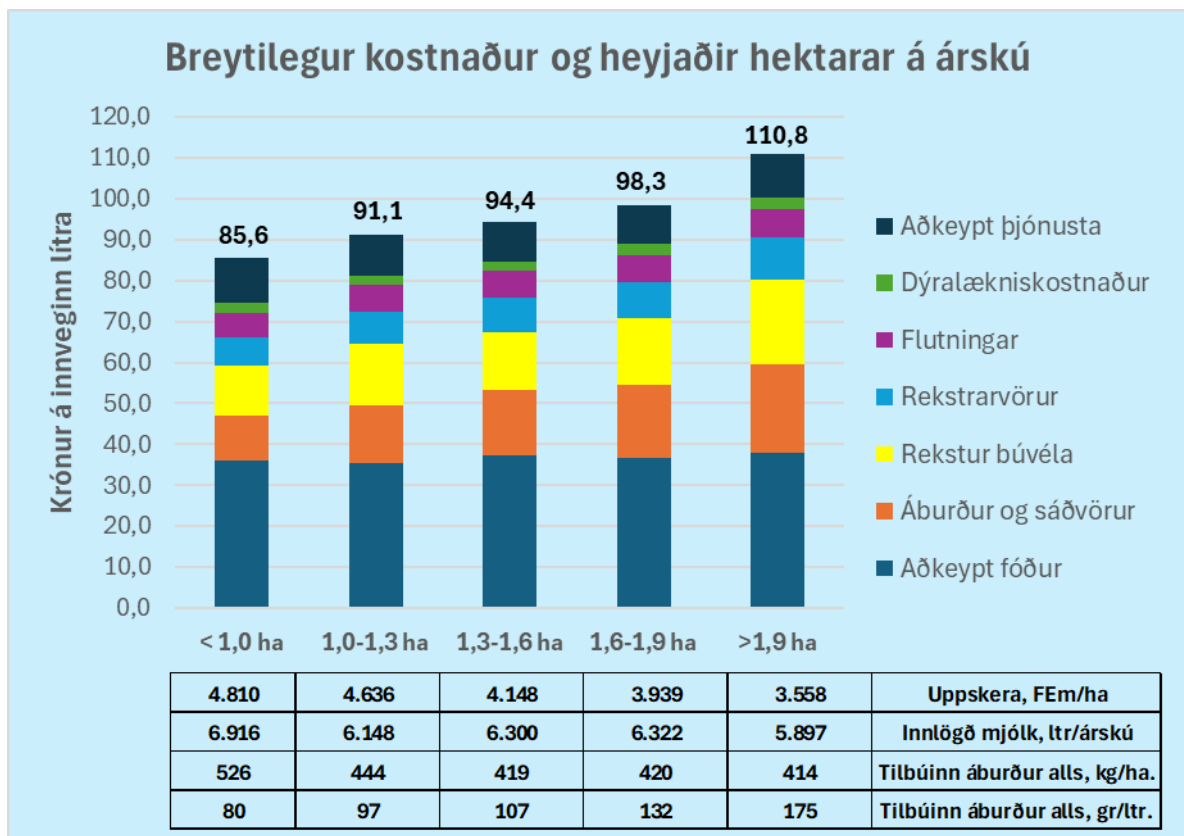
Mynd 3: Samhengið á milli afurðasemi (ltr/árskú) og framleiðslukostnaðar á innveginn lítra hjá Rk búum árið 2024

4.4.2 Nýting ræktarlands

Ræktarlandið er ein mikilvægasta auðlindin við landbúnaðarframleiðslu og því mikilvægt að það sé nýtt á sem hagkvæmasta máta. Hér sannast hið fornkeðna að búskapur er heyskapur, þegar skoðaður er fóðuröflunarkostnaður í tengslum við afkomu búanna.

4.4.2.1 Breytilegur kostnaður og heyaðir hektarar

Við greiningu gagnasafnsins var sambandið á milli afurðasemi, uppskeru, fjölda heyaðra hektara, notkun tilbúins áburðar og breytilegs kostnaðar skoðað. Þar kemur í ljós greinilegur munur í breytilegum kostnaði búanna þegar hann er settur í samhengi við fjölda heyaðra hektara á árskú (sjá mynd 4). Munar þar 25,2 kr./ltr í breytilegum kostnaði, sé horft til þeirra sem heyja innan við 1 ha á árskú og þeirra sem heyja yfir 1,9 ha á árskú. Sá munur er í mjög góðu samræmi við fyrri greiningar. Sem fyrr er einnig áhugavert að ekki er teljandi munur í aðkeyptu fóðri milli flokkanna. Kostnaður vegna aðkeypts fóðurs er á bilinu 36-37 kr./ltr nema í síðasta flokknum þar sem hann er um 38 kr./ltr. Það eru fyrst og fremst þrír kostnaðarliðir sem mynda mun í breytilegum kostnaði alls. Þar er um að ræða áburð, rekstur búvéla og aðrar rekstrarvörur, þ.m.t. rúlluplast.



Mynd 4: Áhrif fjölda heyjaðra hektara á breytilegan kostnað. Meðaltöl sömu 199 kúabúa árin 2022-2024

Það er áhugavert að sjá að afurðasemin er mest á búunum með hlutfallslegu fæstu heyjuðu hektarana og minnst hjá þeim sem eru að heyja hlutfallslega flesta hektara. Mikill munur er í uppskeru túna milli flokkanna og er hér tækifæri fólgið í því að lágmarka umfang heyjaðra hektara á árskú með því að gera sem best við túnin. Það lágmarkar áburðar- og búvéla­kostnað á framleiddan mjólkurlíttra. Það endurspeglar mikilvægi þess að horfa einnig á ræktarlandið sem sínar „mjólkurkúr“ og hámarka gæði og uppskeru af hverjum hektara.

4.4.2.2 Fóðuröflunarkostnaður

Í 4. töflu kemur fram útreikningur á fóðuröflunarkostnaði þátttökubúa árin 2019-2024. Uppskerutölur eru teknar úr skýrsluhaldsforritinu Jörð skv. skráningum búanna og rekstartölur samkvæmt bókhaldi og ársreikningum. Kostnaður á kg þurrefnis er reiknaður sem vegið meðaltal, þ.e. í heildarkostnað allra búanna er deilt með heildaruppskeru búanna (hey, græn­fóður, korn).

Í breytilegum kostnaði var tekinn allur kostnaður við áburð, sáðvöru, annað vegna ræktunar (kalk, varnarefni o.fl.), 70% af samanlögðum búvéla­kostnaði (fyrir utan kostnað við

mjaltaþjóna) og allur kostnaður vegna plasts, garns, íblöndunarefna og verktöku við jarðvinnslu og fóðuröflun.

Í hálföstum og föstum kostnaði var gengið út frá því að 70% af afskriftum véla og tækja væri vegna fóðuröflunar og 15% af launum og launatengdum gjöldum. Meðalfjárbinding í vélum og tækjum var reiknuð sem fimmföld ársfyrning og fjármagnskostnaður var áætlaður 7% á ári af því fjármagni sem var bundið í vélum og tækjum.

Tafla 4: Fóðuröflunarkostnaður kúabúa árin 2019-2024. Á föstu verðlagi hvers árs

Uppskeyra samtals hjá öllum þáttökubúum	2019	2020	2021	2022	2023	2024
Fjöldi bóa	174	185	196	204	203	200
Uppskeyra alls hey/grænfóður, kg þe.	65.436.311	70.853.699	78.180.776	99.514.425	95.002.806	94.644.060
Uppskeyra alls korn, kg þe.	2.348.025	2.188.670	2.995.747	3.597.649	3.337.619	1.907.444
Hlutfall korns af heildaruppskeyru	3,5%	3,0%	3,7%	3,5%	3,4%	2,0%
Fjöldi rúlla alls	205.413	230.774	252.516	280.794	251.541	250.856
Kg þe. í rúllum alls	59.488.805	66.155.156	72.480.952	93.493.138	86.884.783	85.351.341
Meðal þurrefnismagn í rúllu, kg þe.	290	287	287	333	345	340
Hlutfall heyforða geymt í rúllum	90,9%	93,4%	92,7%	93,9%	91,5%	90,2%

Fóðuröflunarkostnaður	2019 Kr/kg þe.	2020 Kr/kg þe.	2021 Kr/kg þe.	2022 Kr/kg þe.	2023 Kr/kg þe.	2024 Kr/kg þe.
Áburður	7,5	8,0	8,2	12,4	11,3	10,6
Sáðvörur	0,7	1,1	1,0	0,9	1,1	1,3
Annað v/ræktunar (kalk, varnarefni o.fl.)	0,1	0,3	0,3	0,4	0,4	0,3
Rekstur búvéla						
Eldsneyti	1,9	1,8	2,0	2,6	2,7	3,1
Annar búvélakostnaður*	4,3	4,5	4,6	4,0	4,7	5,2
Samtals rekstur búvéla	6,2	6,4	6,6	6,6	7,4	8,3
Plast og garn	1,8	2,0	2,5	2,7	1,8	2,3
Íblöndunarefni	0,2	0,2	0,2	0,2	0,2	0,2
Verktaka við fóðuröflun	1,9	1,9	2,0	1,8	2,0	2,1
Samtals breytilegur kostnaður vegna fóðuröflunar	18,4	19,9	20,8	24,9	24,1	25,0
Afskriftir véla og tækja	10,6	10,8	10,8	9,6	10,6	11,9
Fjármagnskostnaður v/ véla og tækja	3,7	3,8	3,8	3,4	3,7	4,2
Laun og launatengd gjöld v/ fóðuröflunar	4,1	4,2	4,1	3,5	4,0	4,4
Samtals fóðuröflunarkostnaður	36,9	38,6	39,4	41,4	42,4	45,4

* Annar búvélakostnaður = varahlutir, viðgerðir, smurolía, tryggingar o.fl.

Ríkisstuðningur á uppskorið land og ræktun	2019 Kr/kg þe.	2020 Kr/kg þe.	2021 Kr/kg þe.	2022 Kr/kg þe.	2023 Kr/kg þe.	2024 Kr/kg þe.
Landgreiðslu- og jarðræktarstyrkir	2,1	2,4	2,3	2,1	2,5	2,7
Sprett- og álagsgreiðslur 2022 á jarðrækt				2,8		

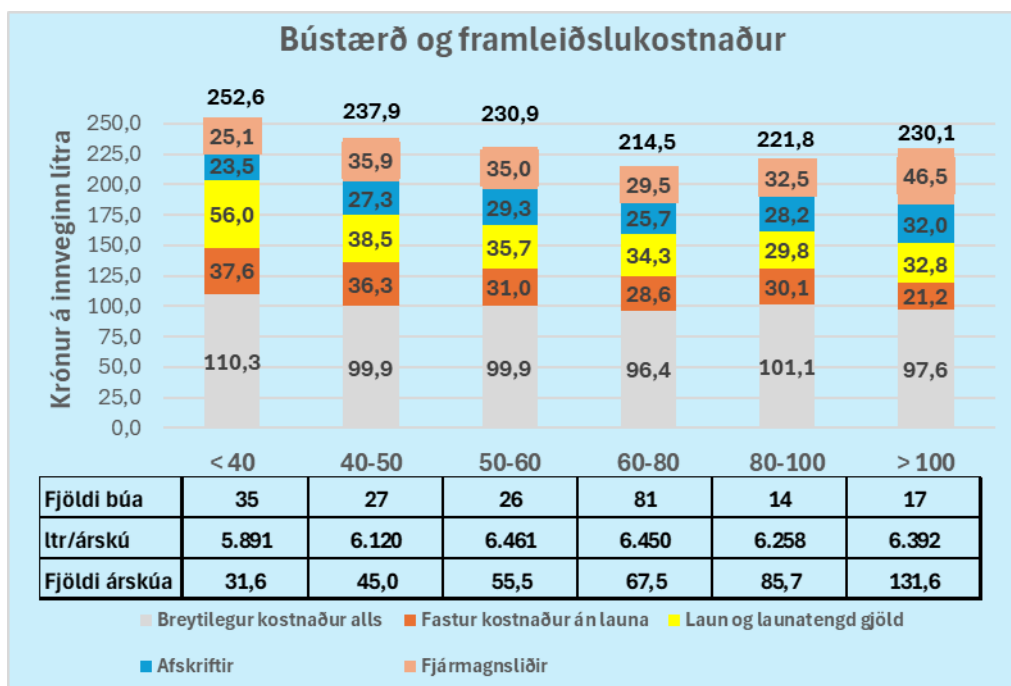
Framleiðslukostnaður	2019	2020	2021	2022	2023	2024
Meðalframleiðslukostnaður á rúllu, krónur	10.072	10.387	10.658	12.151	13.806	14.535

Á árinu 2022 var rúmþyngdarviðmiðum vegna uppskeruskráninga breytt í skýrsluhaldsforritinu Jörð og voru viðmið í rúllum til að mynda hækkuð. Upplýsingar úr töflunni bera þess skýr merki en þær sýna að þurrefnismagn í rúllum eykst að jafnaði um 16% milli árána 2021 og 2022. Það býr til skekkjur í samanburði á uppskerutölum 2022-2024 við fyrri ár og kostnaði á kg þurrefnis. Það hefur þó ekki áhrif á útreikninga vegna meðalframleiðslukostnaðar á rúllu milli ára. Á árinu 2022 hækkaði framleiðslukostnaður á rúllu umtalsvert, sem skýrist fyrst og fremst

af auknum áburðarkostnaði. Á árinu 2023 hækkaði framleiðslukostnaður enn og er þá komin í 13.706 krónur og árið 2024 hækkaði hann enn fremur, eða í 14.435 krónur. Skýringuna árið 2023 er helst að finna í minni uppskeru, þar sem dregið var úr áburðarnotkun árið 2022 og þar með lélegri nýtingu á vélum og tækjum. Árið 2024 voru veruleg áhrif af óhagstæðu veðurfari og auknum ræktunarkostnaði vegna kals í túnum. Eins og kemur fram í viðauka 1 var meðaluppskeran 4.272 FEm/ha árið 2022 en fór niður í 3.999 FEm/ha árið 2023 og 3.896 FEm/ha árið 2024.

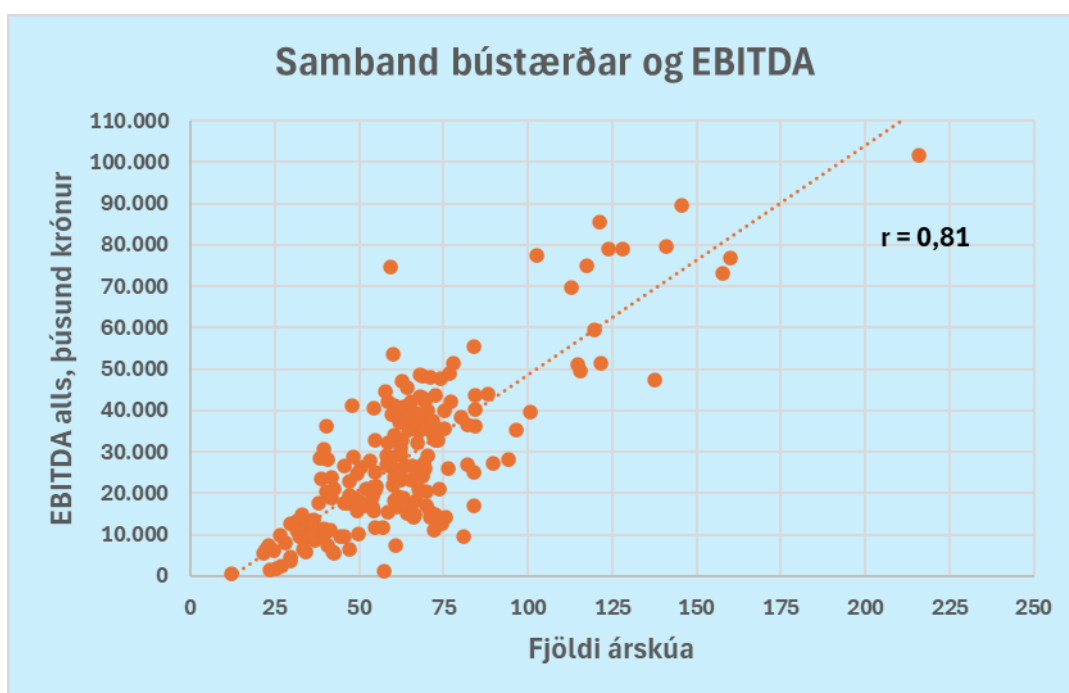
4.4.3 Bústærð

Bústærðin hjá þáttökubúum hefur verið að aukast og á milli árunna 2023 og 2024 fjölgaði gripum um 1,4 árskýr. Ef horft er á framleiðslukostnað á innveginn lítra er erfitt að sjá mikla stærðarhagkvæmni í rekstri eftir að bústærð er komin í 60-80 árskýr. Eins og kemur fram á mynd 5 er ekki mikill munur á framleiðslukostnaði hvers mjólkurlíttra að undanskildum tveimur minnstu flokkunum. Þó er hægt að sjá ákveðna tilhneingingu í þá átt að með aukinni bústærð náist betri nýting á föstum kostnaði. Einnig kemur fram á myndinni að stærstu búin eru með hæsta fjármagnskostnaðinn á innlagðan lítra.



Mynd 5: Samhengið á milli bústærðar (árskýr) og framleiðslukostnaðar á innveginn lítra hjá Rk búum árið 2024

Eins og kemur fram á mynd 6 hefur aukin bústærð aftur á móti háa jákvæða fylgni við heildar EBITDA en skilgreining á EBITDA er rekstrarafgangur bús fyrir fjármagnsliði, afskriftir og skatta. Aukin bústærð hefur því mjög jákvæð áhrif á fjárfestingagetu búanna. Á árinu 2024 reiknast fylgnin 0,81, sem er heldur hærra en fyrir árið 2023 en þá var fylgnin 0,75. Sé reiknuð fylgni milli EBITDA hlutfalls og bústærðar reiknast þó mjög lítið samband. Aukin skuldsetning og þær fjármögnunarleiðir sem hafa verið í boði við framkvæmdir, hefur þó leitt til þess að fyrirhugaður hagrænn ávinningur í rekstrarafkomu á hvern framleiddan mjólkurlíttra hefur gjarnan tapast með auknum fjármagnskostnaði.



Mynd 6: Áhrif bústærðar á EBITDA af heildarrekstri 200 kúabúa árið 2024

4.4.4 Skuldsetning og vextir

Eins og kemur fram í 5. töflu aukast heildarskuldir búanna á tímabilinu og eru að jafnaði um 148,3 milljónir króna í lok árs 2024. Skuldahlutfallið lækkar lítillega á milli áranna 2023-2024. Á tímabilinu hefur skuldahlutfallið lækkað úr 1,67 niður í 1,53 að meðaltali, sem er jákvætt fyrir framtíðarhorfur greinarinnar.

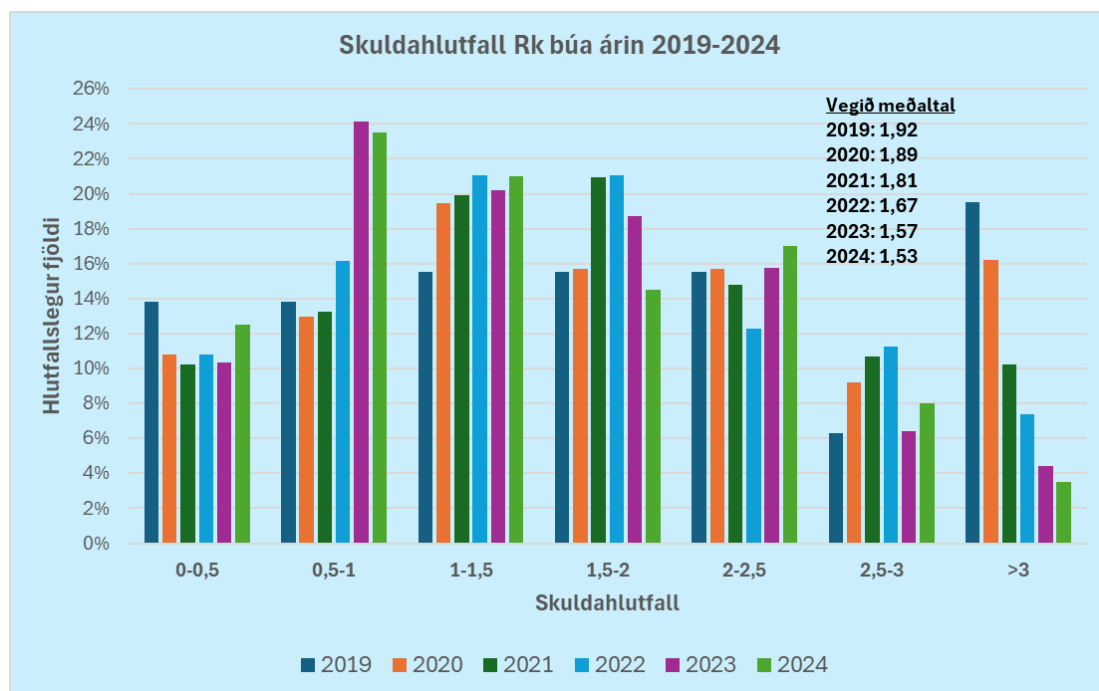
Tafla 5: Yfirlit yfir skuldir og fjármagnskostnað Rk búa. Búum er raðað upp eftir hlutfalli EBITDA af heildarveltu. Fjárhæðir í þúsundum króna

	2022			2023			2024		
	10% lægstu	Meðaltal	10% efstu	10% lægstu	Meðaltal	10% efstu	10% lægstu	Meðaltal	10% efstu
Skuldir									
Skammtímaskuldir	16.944	19.913	21.566	17.125	22.984	25.872	18.713	29.044	12.715
Langtímaskuldir	54.461	111.777	146.152	37.025	116.222	159.233	61.928	119.284	187.953
Skuldir alls	71.405	131.690	167.718	54.150	139.207	185.105	80.642	148.328	200.668
Skuldahlutfall miðað við heildartekjur	1,19	1,67	1,63	0,96	1,55	1,57	1,07	1,53	1,75
Skuldahlutfall miðað við EBITDA af nautgriparækt	160,0	9,2	5,7	68,3	7,2	4,5	44,5	7,6	5,4
Skuldahlutfall miðað við EBITDA af heildarrekstri	12,1	6,1	3,8	10,9	5,1	3,2	11,9	5,2	4,0
Fjármagnsliðir, hlutfall af heildarveltu	7,9%	12,8%	12,1%	8,2%	14,8%	15,3%	7,4%	13,9%	18,2%

Fjármagnskostnaður í búgreininni, sem hlutfall af heildarveltu, reiknast 12,8% á árinu 2022 en 13,9% árið 2024. Þróun verðbólgu og vaxta frá árinu 2021 hefur sett verulegt mark á afkomu skuldsettra kúabúa og það er áskorun að verja rekstur þeirra.

Skuldir sem hlutfall af EBITDA lýsa rekstrarhæfni búanna án tillits til fjármagnskostnaðar. Eins og kemur fram í töflunni er mjög jákvæð þróun á því hlutfalli á tímabilinu. Sem hlutfall EBITDA af nautgripatekjum var það komið niður í 7,6 árið 2024 og niður í um 5,2 sem hlutfall af heildarrekstri. Aukinn vaxtakostnaður hefur síðan hamlandi áhrif á bætta rekstrarafkomu.

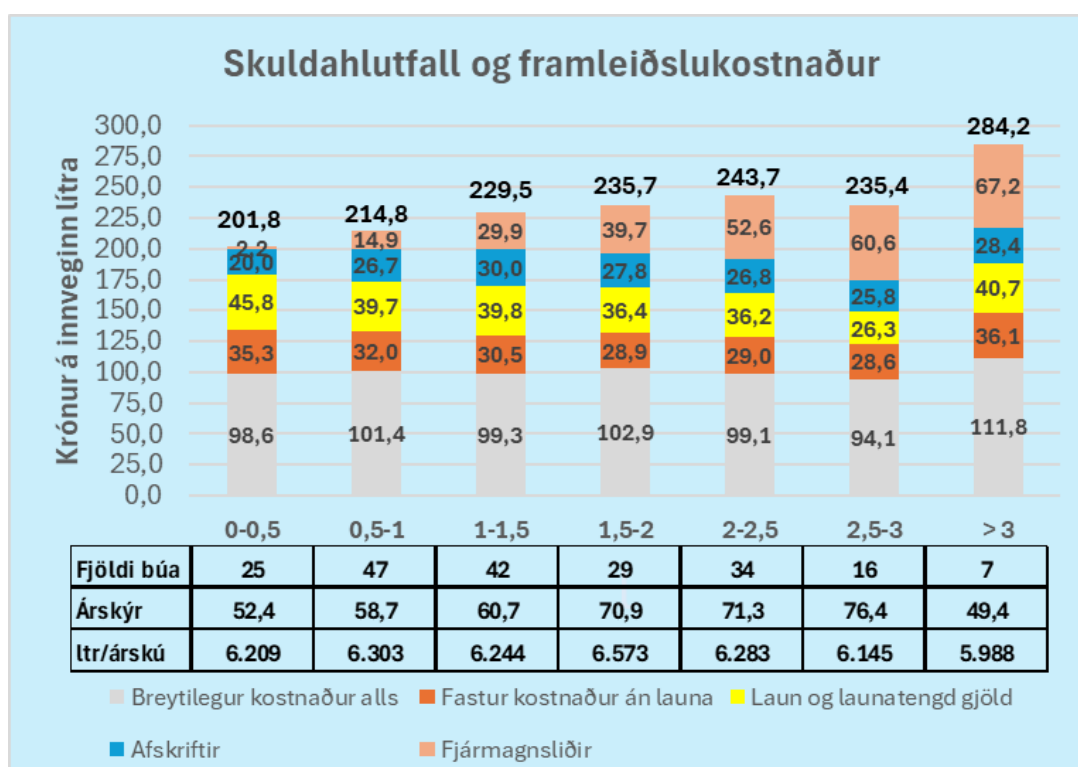
Mynd 7 sýnir þróun skuldahlutfalls hjá þáttökubúum árin 2019-2024.



Mynd 7: Þróun í skuldahlutfalli Rk búa árin 2019-2024

Greinleg jákvæð þróun er í skuldahlutfalli þar sem að búum sem skulda meira en þrefalda veltu hefur fækkað verulega og fjölgað í hópi þeirra sem skulda innan við ársveltuna. Í árslok 2019 var 41% búanna sem skulduðu yfir tvöfalda veltu en árið 2024 var hlutfallið komið niður í 29%. Á sama tímabili fer hlutfall þeirra sem skulda yfir þrefalda veltu úr 20% niður í 4%, sem lýsir fyrst og fremst því að þær fjárfestingar sem þau bú hafa ráðist í eru farnar að skila aukinni veltu.

Mynd 8 sýnir samhengi skuldahlutfalls og framleiðslukostnaðar. Þar blasir við mikill munur í fjármagnskostnaði eftir flokkum og hvað vaxtakostnaður hefur mikil áhrif á framleiðslukostnað mjólkur. Bú sem skulda meira en þrefalda veltu virðast að jafnaði bera hærri breytilegan kostnað en þau sem skulda minna. Þetta gæti bent til tækifæra til að bæta almenna bústjórn.



Mynd 8: Samhengið á milli skuldahlutfalls í árslok 2024 og framleiðslukostnaðar á innvegin lítra hjá Rk búum árið 2024

Einnig hafa gögnin sýnt það að aukin skuldsetning hefur almennt neikvæð áhrif á launagreiðslugetu úr rekstri. Þau bú sem eru í næst hæsta skuldaflokknum eru að greiða sér mun lægri laun en bú í öðrum flokkum. Það skýrir í raun að framleiðslukostnaður alls er þar lægri en í skuldaflokknum fyrir neðan. Sérstakt er að sjá að á árinu 2024 verður veruleg aukning í launagreiðslum hjá skuldsettustu búunum.

4.5 Yfirlit heildarrekstrar hjá Rk búum árin 2022-2024

Tafla 6: Rekstraryfirlit Rk búa. Búum er raðað upp eftir hlutfalli EBITDA af heildarveltu. Fjárhæðir í þúsundum króna á verðlagi hvers árs

	2022			2023			2024		
	10% lægstu	Meðaltal	10% efstu	10% lægstu	Meðaltal	10% efstu	10% lægstu	Meðaltal	10% efstu
Bústærð og framleiðsla									
Fjöldi búa	20	204	20	20	203	20	20	200	20
Fjöldi árskúa	47,4	59,3	73,3	42,9	61,9	75,4	47,4	63,3	75,8
Innlögg mjólk/árskú, ltr	5.843	6.130	6.262	5.988	6.262	6.212	5.919	6.351	6.720
Innlögg mjólk alls, ltr	276.921	363.732	459.146	256.787	387.464	468.208	280.341	402.353	509.106
Mjólkurkvóti, ltr	290.058	352.043	431.351	254.660	368.331	419.221	295.236	385.748	458.903
Innlögg mjólk, hlutfall af kvóta	95,5%	103,3%	106,4%	100,8%	105,2%	111,7%	95,0%	104,3%	110,9%
Fjöldi innlagðra geldneyta	14,4	17,9	20,4	8,0	18,0	22,9	14,1	18,3	16,7
Fallþungi geldneyta (kg)	265	267	270	244	264	268	274	262	248
Tekjur af nautgriparækt									
Afurðastöðvarverð mjólkur	31.360	42.000	53.206	31.998	47.381	56.960	37.469	53.302	66.933
Beingreiðslur og gripagreiðslur	12.292	15.685	19.342	12.407	18.128	21.923	14.134	19.947	24.811
Afurðastöðvarverð nautgripakjöt	3.059	4.087	5.036	1.663	4.899	6.243	4.337	5.379	4.658
Afurðastöðvarverð kýrkjöt	1.468	1.799	1.930	1.279	2.084	3.000	1.658	2.186	2.443
Státúrálæg á nautakjöt	303	531	507	96	643	574	732	907	534
Aðrar tekjur af nautgripum, selt á fæti o.fl.	449	217	513	124	428	385	200	439	410
Landgreiðslu- og jarðræktarstyrkir	853	1.061	1.146	955	1.194	1.260	936	1.312	1.216
Önnur landbúnaðartengd framlög	796	1.801	3.102	310	1.310	3.312	1.243	1.500	727
Einkisgreiðslur frá ríki	1.707	2.132	2.355	1.341	3.370	6.370	0	0	0
Búgreinatengdar tekjur alls	52.288	69.313	87.137	50.174	79.436	100.027	60.460	84.972	101.732
Tekjur af annarri starfsemi	7.782	9.464	15.696	6.432	10.558	17.791	15.097	11.787	13.104
Heildartekjur	60.070	78.777	102.833	56.606	89.994	117.818	75.557	96.758	114.836
Hlutfall nautgripatekna af heildartekjum	87,0%	88,0%	84,7%	88,6%	88,3%	84,9%	80,0%	87,8%	88,6%
Breytilegur kostnaður									
Aðkeypt fóður	10.253	12.443	14.925	9.782	14.771	16.774	11.562	15.630	18.968
Áburður	5.828	6.417	5.796	4.160	5.616	4.763	4.454	5.205	5.065
Sáðvörur	304	460	469	456	543	550	371	650	553
Rekstur búvéla	5.148	5.415	5.648	4.578	5.970	5.539	5.804	6.732	6.543
-þar af eldsneyti	1.741	1.892	2.180	1.072	1.890	1.968	1.817	2.106	2.006
Rekstrarvörur	2.802	3.249	3.716	2.771	2.943	3.261	2.891	3.358	3.449
Flutningar	1.787	2.242	2.718	1.747	2.556	2.911	2.156	2.682	3.214
Dýralækniskostnaður	781	832	763	569	968	879	764	1.027	839
Verktaka við jarðvinnslu/fóðurverkun	670	891	605	1.402	976	712	556	1.010	705
Önnur aðkeypt þjónusta	1.664	2.278	2.553	1.923	2.699	2.955	2.521	3.193	2.646
Breytilegur kostnaður alls	29.236	34.227	37.194	27.389	37.041	38.384	31.079	39.489	41.982
Framlegðarstig afurðatekna	44,1%	50,6%	57,3%	45,4%	53,4%	61,6%	48,6%	53,5%	58,7%
Tryggingar	538	681	634	534	773	826	555	863	868
Rafmagn og heitt vatn	1.170	1.255	1.255	1.053	1.432	1.664	1.228	1.694	1.755
Viðhald eigna	1.816	1.950	2.375	2.131	2.269	2.454	3.893	2.748	2.079
Rekstrarkostnaður bifreiða	1.164	1.289	978	1.525	1.351	1.269	1.303	1.298	1.155
Annar rekstrarkostnaður	4.258	3.741	4.398	4.314	4.388	3.448	5.247	5.018	3.971
Laun og launatengd gjöld	13.660	11.818	10.926	12.436	12.960	10.909	15.343	14.316	12.602
Framl.kostnaður án afskrifta og fjármagnsliða	51.841	54.962	57.758	49.381	60.214	58.954	58.647	65.425	64.413
Rekstrarmiðurstaða af nautgriparækt									
Rekstrarafgangur (EBITDA) af nautgriparækt	446	14.351	29.379	793	19.222	41.073	1.813	19.547	37.319
Afskriftir	5.956	9.766	16.903	4.474	10.050	14.707	5.153	11.005	14.353
Fjármagnsliðir	4.758	10.063	12.453	4.659	13.362	17.975	5.627	13.480	20.942
Hagnaður/tap af nautgriparækt	-10.268	-5.477	23	-8.340	-4.189	8.391	-8.966	-4.939	2.024
Rekstrarmiðurstaða af heildarrekstri									
Kostnaður vegna annarrar starfsemi	2.316	2.091	1.238	2.246	2.261	1.075	10.117	3.065	178
EBITDA alls af heildarrekstri	5.913	21.724	43.837	4.979	27.520	57.789	6.792	28.268	50.245
EBITDA alls, hlutfall af heildarveltu	9,8%	27,6%	42,6%	8,8%	30,6%	49,0%	9,0%	29,2%	43,8%
Hagnaður/tap af heildarrekstri	-4.802	1.896	14.481	-4.154	4.108	25.106	-4.003	3.783	14.950

Í 6. töflu er yfirlit yfir heildarrekstur þátttökubúanna. Hér er búum raðað í flokka eftir hlutfalli EBITDA af heildarveltu búanna en það er sú kennitala sem segir hvað mest um rekstrarhæfni hvers bús til að standa undir fjárfestingum og fjármagnsskuldbindingum.

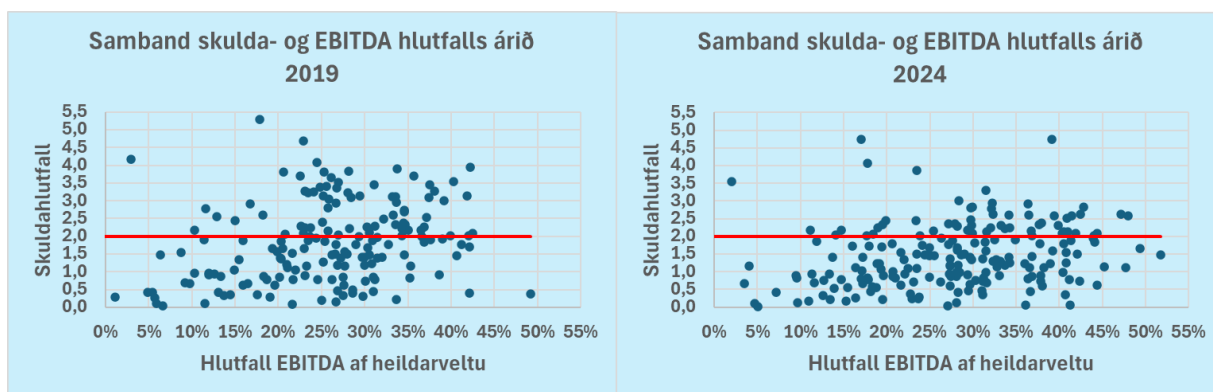
Þegar búin eru flokkuð eftir hlutfalli EBITDA af veltu reiknast minni munur á framlegðarstigi afurðatekna milli neðstu og efstu búanna en þegar búum er eingöngu raðað upp eftir framlegðarstigi. Sem fyrr er það sérstaklega áberandi hvað efstu búin í 6. töflu eru að reikna sér hlutfallslega lág laun miðað við bústærð. Árið 2024 vekur athygli að búin sem eru í lægstu 10% eru aðeins með um 80% af heildartekjum af nautgriparækt, sem er ólíkt fyrri árum.

Jákvæð þróun er í rekstrarafgangi fyrir fjármagnsliði, skatta og afskriftir (EBITDA alls) milli áranna 2022 og 2024. Á árinu 2024 er meðal EBITDA komin í 28.268 þúsund krónur, sem er hækkun um 6.544 þúsund krónur frá árinu 2022. Hjá meðalbúinu fer hagnaður af heildarrekstri úr 1.896 þúsund krónum árið 2022 upp í 4.108 þúsund krónur árið 2023 en lækkar í 3.783 þúsund krónur árið 2024.

Taflan lýsir vel þróun í vaxtastigi og verðbólgu. Vaxtaumhverfi var hagstætt á árinu 2020 en fór versnandi á árinu 2021. Stýrivextir voru 0,75% í ársbyrjun 2021 en voru komnir í 2,0% í árslok og vísitala neysluverðs til verðtryggingar var þá komin í 5,1%. Síðan varð þróunin enn verri, stýrivextir voru komnir í 6,0% í árslok 2022 og verðbólgan í 9,6%. Á árinu 2023 hækkuðu stýrivextir svo enn frekar og voru 9,25% í árslok og héldust þannig fram í október 2024 en þá í árslok voru þeir 8,5%. Í desember 2024 mældist verðbólgan um 4,8%.

4.6 Mat á rekstrarhæfni kúabúa til framtíðar

Mynd 9 lýsir sambandi skulda- og EBITDA hlutfalls hjá þátttökubúum á árinu 2019 og svo fimm árum seinna eða árið 2024.



Mynd 9: Mat á rekstrarhæfni Rk kúabúa í árslok 2019 og 2024

Búin sem eru neðarlega vinstra megin eru mjög lítið skuldsett en með lítinn rekstrarafgang fyrir afskriftir og fjármagnsliði. Þetta eru bú sem geta haft ágæta burði til að greiða góð laun en hafa takmarkaða fjárfestingagetu miðað við óbreyttan rekstur. Síðan eru það búin sem eru ofarlega hægra megin sem eru mikið skuldsett en eru með hlutfallslega mikinn rekstrarafgang miðað við veltu og geta því verið ágætlega rekstrarhæf. Ofarlega vinstra megin vilja bændur ekki vera með sinn rekstur. Þetta eru skuldsett bú, með hlutfallslega lítinn rekstrarafgang og hafa því takmarkaða möguleika til að standa undir fjármagnsskuldbindingum sínum og sum geta varla talist rekstrarhæf. Neðarlega hægra megin er staðurinn sem bændur eiga að stefna á.

Ef árin 2019 og 2024 eru borin saman er ánægjulegt að sjá hvað skuldahlutfall þátttökubúana (punktarnir) hefur lækkað og einnig hve mörg hafa fært sig til hægri á myndunum. Það lýsir sér m.a. í því að skuldlitlum búum með hlutfallslega mikinn rekstrarafgang hefur fjölgað og hafa því meiri getu til fjárfestinga og/eða greiða sér arð af rekstri. Meðaltöl gagnasafnsins sýna það einnig skýrt, þ.e. skuldahlutfallið hefur farið lökkandi en hlutfall rekstrarafgangs (EBITDA) af heildarrekstri aukist. Framtíðin er því björt en eins og fyrir aðrar atvinnugreinar og heimilin í landinu er einn mikilvægasti rekstrarþátturinn að ná niður vaxtastigi og auka fyrirsjáanleika.

5 Viðauki 1

Tafla 7: Yfirlit yfir meðaltöl Rk bóa fyrir framleiðslu, mjólkurgæði og frjósemisupplýsingar. Bú sem eru í efstu og neðstu 10% eru þau sömu og í töflu 3

	2022			2023			2024		
	10% lægstu	Meðaltal	10% efstu	10% lægstu	Meðaltal	10% efstu	10% lægstu	Meðaltal	10% efstu
Framleiðsla									
Fjöldi bóa	20	204	20	20	203	20	20	200	20
Fjöldi árskúa	51,4	59,3	60,9	47,6	61,9	66,3	56,6	63,3	57,8
Innlögð mjólk/árskú, ltr	6.265	6.130	6.111	6.313	6.262	6.221	6.386	6.351	6.219
Innlögð mjólk alls, ltr	322.218	363.732	372.027	300.643	387.464	412.337	361.470	402.353	359.392
Mjólkurkvóti, ltr	325.082	352.043	356.153	295.490	368.331	396.512	364.135	385.748	338.285
Innlögð mjólk, hlutfall af kvóta	99,1%	103,3%	104,5%	101,7%	105,2%	104,0%	99,3%	104,3%	106,2%
Nýting mjólkur	94,8%	95,5%	95,8%	94,8%	96,2%	97,2%	93,6%	96,1%	97,5%
Fjöldi innlagðra geldneyta	20,1	17,9	18,4	12,5	18,0	19,1	17,7	18,3	19,8
Fallþungi geldneyta, kg	254	267	282	242	264	268	221	262	260
Meðalaldur geldneyta við slátrun (mán)	23,1	24,0	24,2	26,0	24,1	22,5	24,8	23,6	21,6
Vaxtarhraði geldneyta (gr. fallþunga/dag)	345	350	368	292	344	375	277	350	378
Fjöldi innlagðra kúa	18,0	18,3	18,1	14,2	20,0	22,3	18,1	21,3	20,9
Fallþungi kúa, kg	203	208	209	207	212	212	208	213	207
Meðalaldur kúa við slátrun, ár	4,8	4,9	4,9	4,7	5,0	5,1	5,0	5,0	4,8
Endurnýj.hlutf. kúa - hlutfall 1. kálfs kvigna af árskú	38,2%	35,4%	34,9%	35,9%	38,0%	35,6%	37,7%	39,3%	39,8%
Endurnýj.hlutf. kúa - hlutfall innlagðra kúa af árskú	34,9%	30,8%	29,6%	29,7%	32,4%	33,6%	32,0%	33,6%	36,2%
Mjólkurgæði									
Fitu% skv. tanksýnum	4,20%	4,20%	4,24%	4,20%	4,23%	4,25%	4,22%	4,22%	4,23%
Prótein% skv. tanksýnum	3,37%	3,38%	3,37%	3,33%	3,33%	3,35%	3,32%	3,36%	3,37%
Frumutala	184.468	179.486	177.463	248.610	209.629	187.513	224.545	195.748	194.629
Líftala	28.748	24.709	20.432	30.752	24.702	18.764	25.173	20.146	15.566
Fitusýrur	0,51	0,51	0,47	0,39	0,34	0,31	0,43	0,44	0,41
Frjósemi									
Fjöldi sæðinga/kú	1,74	1,70	1,79	1,71	1,68	1,58	1,74	1,72	1,70
Dagar frá burði til 1. sæðingar	79	80	74	86	84	86	83	85	84
Dagar frá burði til síðustu sæðingar	101	100	98	113	110	109	112	112	110
Dagar á milli burða	393	395	389	398	398	397	392	394	392
Aldur við fyrsta burð (mán)	27,2	27,1	26,6	27,6	27,2	26,5	27,9	26,8	26,9
Vanhöld kálfa hjá 1. kálfs kvigum	29,3%	29,0%	31,3%	29,1%	28,9%	29,9%	27,7%	29,6%	24,2%
Vanhöld kálfa hjá eldri kú	11,4%	12,1%	13,0%	15,0%	11,9%	11,8%	11,4%	11,8%	10,9%
Jarðrækt og uppskera									
Uppskera FEm/heyjaðan ha.	3.725	4.272	4.840	3.617	3.998	4.327	3.527	3.896	4.178
Fóðurgæði, FEm/kg þe.	0,81	0,81	0,82	0,81	0,81	0,81	0,81	0,81	0,82
Heyjaðir ha/árskú	2,06	1,56	1,43	1,88	1,54	1,40	1,81	1,56	1,60
Árleg endurræktun, gras í ha	9,9	6,9	6,3	7,2	6,6	5,3	11,9	8,6	5,7
Árleg endurræktun, grænfóður í ha	6,0	4,9	4,2	8,4	4,9	2,3	10,2	5,6	6,5
Árleg endurræktun, kornrækt í ha	6,3	6,0	7,0	7,7	5,8	3,1	11,1	5,8	7,2
Ræktun ársins, ha alls	22,2	17,8	17,5	23,3	17,3	10,7	33,2	20,0	19,4
Hlutfall ræktunar alls af uppskornum ha (%)	19,7%	18,0%	18,6%	23,9%	17,1%	11,1%	29,3%	19,1%	19,4%
Köfnunarefni (N) í tilbúnum áburði, gr/ltr.	36	28	27	34	27	21	34	29	30
Fosfór (P) í tilbúnum áburði, gr/ltr.	5	4	3	5	4	3	5	4	4
Kalí (K) í tilbúnum áburði, gr/ltr.	8	5	5	8	5	4	10	6	7
Tilbúinn áburður alls, gr/ltr.	157	117	114	147	114	86	149	124	130
Tilbúinn áburður alls, kg/árskú	981	719	697	927	713	533	954	791	810
Tilbúinn áburður alls, kg/ha.	426	412	431	417	416	360	437	454	440