

REKSTUR SAUÐFJÁRBÚA 2022-2024

Betri gögn – bætt afkoma



2026

RÁÐGJAFARMÍÐSTÖÐ LANDBÚNAÐARINS

Rekstur sauðfjárbúa 2022-2024: Samantekt á greiningu rekstrargagna.

Skýrsla þessi er unnin á grunni samnings milli Ráðgjafarmiðstöðvar landbúnaðarins og Atvinnuvegaráðuneytis um afkomuvöktun og ráðgjöf í búrekstri árin 2025-2026.

Óheimilt er að afrita skýrsluna á nokkurn hátt nema með leyfi rétthafa.

Forsíðumynd: Sigríður Ólafsdóttir.

© Ráðgjafarmiðstöð landbúnaðarins, Ísland, 2026

Starfshópur:

Guðfinna Harpa Árnadóttir

Ívar Ragnarsson

Kristján Óttar Eymundsson

María Svanþrúður Jónsdóttir, verkefnisstjóri

Oddný Steina Valsdóttir

Sigríður Ólafsdóttir

1 Efnisyfirlit

1	Efnisyfirlit	3
2	Samantekt.....	4
3	Inngangur	6
3.1	Um verkefnið.....	6
3.2	Markmið verkefnisins	7
4	Efni og aðferðir	8
4.1	Framkvæmd verkefnis og gagnasöfnun	8
4.2	Úrvinnsla gagna og eftirfylgni	9
4.3	Orðskýringar og forsendur	9
5	Niðurstöður og umræður um búreikninga hjá þáttökubúum	11
5.1	Dreifing og fjöldi bóa	11
5.2	Meðalbústærð og afurðasemi þáttökubúa	11
5.3	Afkoma þáttökubúa 2022-2024.....	14
5.4	Skuldsetning bóa	19
5.5	Afkoma þáttökubúa 2022-2024 eftir framlegð tekna af sauðfjárrækt.....	20
5.6	Sterk áhrif afurðasemi á afkomu sauðfjárbúa	23
5.7	Áhrif bústærðar á afkomu bóa.....	25
5.8	Þróun gagnasafnsins frá árinu 2014	28
	Viðauki 1 - Meðaltöl lykiltalna 2022	30
	Viðauki 2 - Meðaltöl lykiltalna 2023	31
	Viðauki 3 - Meðaltöl lykiltalna 2024	32
	Viðauki 4 - Meðaltöl landshluta 2022.....	33
	Viðauki 5 - Meðaltöl landshluta 2023.....	34
	Viðauki 6 - Meðaltöl landshluta 2024.....	35
	Viðauki 7 - Meðaltöl afurðasemiflokka árið 2024	36
	Viðauki 8 - Meðaltöl m.v. hlutfall tekna vegna sauðfjárræktar	37
	Viðauki 9 - Meðaltöl eftir aldurshópum bænda	38
	Viðauki 10 – Heildarrekstur sauðfjárbúa árið 2024 m.v. hlutfall tekna af sauðfjárrækt.....	39
	Viðauki 11 – Yfirlit yfir skuldir og fjármagnsliði árið 2024 eftir hlutfalli sauðfjártekna.....	39

2 Samantekt

- Rekstrargögn frá 199 búum liggja til grundvallar á uppgjöri ársins 2024, það er rúmlega 33% þeirra bóa í landinu sem uppfylla þáttökuskilyrði. Þau stóðu að baki 28,8% af dillakjötsframleiðslu í landinu árið 2024. Meðalbúið í verkefninu hafði 469 skýrslufærðar kindur og framleiddi það ár 21,1 kg dillakjöts á hverja vetrarfóðraða kind sem var samdráttur frá fyrra ári.
- Áhrif af erfiðu tíðarfari ársins 2024 eru þar stór hluti af skýringunni og má reikna með þeim inn í uppgjör ársins 2025 en þá urðu sviptingar í veðurfari í byrjun júní.
- Kostnaðarliðir tengdir aðkeyptu fœðri og þjónustu hækkuðu um 24-29% milli ára. Ekki er hægt að meta nákvæmlega hversu mikill hluti þessara hækkana skýrist af verðlagshækkunum og hversu mikill hluti er vegna veðurfarslegra áhrifa. Leiða má líkum að því að eitthvað magn kjarnfóðurs hafi verið gefið aukalega á mörgum búum við lengri innistöðu ána og að einhverjir bændur hafi nýtt sér aðkeypta þjónustu verktaka við jarðvinnslu á kalsvæðum.
- Niðurstöðurnar sýna að afkoma íslenskra sauðfjárbúa batnaði árið 2023 og er hún svipuð árið 2024 en breytileiki milli bóa fer vaxandi. Munurinn liggur að miklu leyti í afurðasemi en einnig greiðslumarkseign þeirra og bústærð, tekjusamsetningu og ólíkri kostnaðardreifingu.
- Afurðahæstu búin notuðu að jafnaði meiri áburð á hvern hektara, þau endurræktuðu mun meira og notuðu sauðfjársæðingar meira og með betri árangri en afurðaminni búin. Þrátt fyrir þetta var breytilegur kostnaður þessara bóa ekki hærri á hverja vetrarfóðraða kind. Afkoma þessara bóa var því mun betri.
- Afurðaverð náði í fyrsta skipti, árið 2023, raungildi afurðaverðs frá árinu 2014 eftir mikla dýfu á markaði og fall á afurðaverði árin 2016 og 2017. Hækkun afurðaverðs milli áráanna 2022-2024 nam 35,6% á verðlagi hvers árs. Afurðatekjur hafa nú í fyrsta skipti frá verðfallinu 2017, hærri hlutdeild en opinberar greiðslur í heildartekjum af sauðfjárrækt.
- Afurðatengdar tekjur hækka á milli áráanna 2022-2024 sem nemur 42,6%.
- Framleiðslukostnaður dillakjöts, án fjármagnsliða og afskrifta, var að meðaltali 1.862 kr./kg árið 2024 en að meðtöldum þeim liðum reiknast hann 2.478 kr./kg.
- Mikill breytileiki er eftir stærð bóa, einkum hvað varðar framleiðslukostnað. Framleiðslukostnaður í kr./kg lækkar með auknum afurðum og aukinni stærð bóa.

- Skuldahlutfall búanna hækkaði heldur árið 2024. Er það einkum vegna aukinna skammtímalána vegna fjárfestinga í lausafé og mögulega fyrstu skref í nýbyggingum.
- Meðalatvinnutekjur á Íslandi 2024 voru 792 þúsund krónur á mánuði, en mánaðarlaun sauðfjárþænda eru aðeins um 45% af meðallaunum í landinu, svipað og undanfarin ár.
- Framleiðsla á hvern grip fer að jafnaði minnkandi eftir því sem reksturinn verður fjölbreyttari og tekjur koma frá fleiri liðum.
- Helstu tækifæri sauðfjárþænda liggja í aukinni afurðasemi og lægri breytilegum kostnaði á hvert framleitt kíló dillakjöts. Munurinn á breytilegum kostnaði efsta og neðsta þriðjungs eru 634 kr./kg árið 2024 og hefur vaxið á milli ára. Meðalinnlegg dillakjöts hjá þáttökubúum er 9.910 kg. Munur á breytilegum kostnaði miðað við meðaltalsbú, gætu því reiknast tæpar 6,3 milljónir eftir því hvort búið tilheyrir efsta eða neðsta þriðjungi.
- Ljóst má vera að rekstrarumhverfi sauðfjárþænda er þannig að beinar tekjur af framleiðslu sauðfjárafurða standa ekki undir eðlilegri launakröfu, nauðsynlegum fjárfestingum, tæknivæðingu og nýliðun.
- Ein leið að bættum árangri liggur í að auka vitund bænda gagnvart meðferð bókhaldsgagna og færslu bókhalds í auknum mæli sem bústjórnartæki líkt og í skýrsluhaldi sauðfjarræktar.
- Mikilvægi þessa verkefnis fer stöðugt vaxandi og stefnt er að því að framhalda því. Það verður aðeins gert með virkri þátttöku bænda og þakkar verkefnishópurinn öllum kærlega fyrir þátttökuna.

3 Inngangur

3.1 Um verkefnið

Verkefnið byggir á vinnu Ráðgjafarmiðstöðvar landbúnaðarins (RML) sem hófst haustið 2016. Verkefnið hefur þróast undanfarin ár og verið unnið á grunni samkomulags við Landssamtök sauðfjárbænda og nú Atvinnuvegaráðuneytis síðan í júní 2021. Árið 2025 var gert samkomulag um framkvæmd verkefnisins við Atvinnuvegaráðuneytið sem byggði að hluta á fyrri samningi.

Á heimasíðu RML eru skýrslur um helstu niðurstöður fyrir árin 2017-2024 en einnig hefur verið fjallað um niðurstöður í Bændablaðinu.

[Rekstur sauðfjárbúa 2019-2021](#) (tengill á heimasíðu RML)

[Rekstur sauðfjárbúa 2020-2022](#) (tengill á heimasíðu RML)

[Rekstur sauðfjárbúa 2021-2023](#) (tengill á heimasíðu RML)

[Afkoma sauðfjárbúa 2021 – bls. 54.](#) (9. tbl. Bændablaðsins 2023)

[Afkoma sauðfjárbúa 2020-2022 bls. 40](#) (4. tbl. Bændablaðsins 2024 bls. 40)

[Afkoma sauðfjárbúa 2021-2023 bls. 44](#) (9. tbl. Bændablaðsins 2025)

[Afkoma sauðfjárbúa 2022-2024 bls. 2](#) (grein í Bændablaðinu mars 2026)

Í þessari skýrslu verða niðurstöður fyrir árin 2022-2024 rýndar. Að baki gagna fyrir rekstrarárið 2024 eru upplýsingar frá 199 búum og framleiðsla sem nemur 28,8% af framleiddu dillkakjöti í landinu, miðað við gögn Hagstofunnar um framleitt magn það ár. Öll þátttökubú fá senda ítarlega greiningu á sínum búrekstri þar sem þau geta borið sinn rekstur saman við önnur bú í verkefninu auk þess að geta leitað til ráðunauta um frekari eftirfylgni.

Líkt og í fyrri skýrslum sýnir niðurstaða greininga á rekstrar- og skýrsluhaldsgögnum þessara bóúa mikinn breytileika í ýmsum þáttum rekstrarins og undirstrikar það mikilvægi bústjórnarlegra þátta þegar kemur að búrekstrinum.

Mismunur sem kann að koma fram á meðaltölum í þessari skýrslu, fyrri skýrslum og þeim skýrslum sem bændur fá sendar stafar af því að gögn hafa bæst við eða komið hafa ábendingar um leiðréttingar á gögnum einstakra bóúa enda er gagnagrunnurinn lifandi og meðaltöl uppfærast eftir því sem gögnum er breytt eða bætt við.

3.2 Markmið verkefnisins

Meginmarkmið þessa verkefnis er sem fyrr að sauðfjárændur eigi möguleika á að fá heildstæða greiningu á sínum rekstri svo að þeir sjái styrkleika og veikleika í eigin búrekstri og sóknarfæri. Annað megin markmið verkefnisins var að auka ráðgjöf til þátttökubúa og hafa mörg þeirra nýtt sér m.a. jarðræktar- og rekstrarráðgjöf. Núgildandi samkomulag kveður á um áframhaldandi greiningar á rekstri m.a. sauðfjárúa, bættu hagtölusöfnun, eflingu á rekstrar- og loftlagsráðgjöf til bænda og tryggða afkomuvöktun.

Það markmið samkomulagsins að bæta hagtölusöfnun og nýtingu haggagna í búgreininni hefur sannanlega náðst. Sá gagnagrunnur sem hér hefur orðið til skiptir miklu máli þegar kemur að framsetningu gagna varðandi mat á stöðu sauðfjárræktar í landinu og því nauðsynlegt að þessari vinnu verði haldið áfram. Einnig er brýnt að bændur treysti verkefninu áfram jafnvel og séu þannig tilbúnir að leggja fram rekstrargögn og upplýsingar sem þarf til að matið verði sem réttast.

4 Efni og aðferðir

4.1 Framkvæmd verkefnis og gagnasöfnun

Grunninn í verkefninu mynda sömu bú ár eftir ár og frá árinu 2016 hafa alls 227 bú skilað inn gögnum fyrir einhver áruna 2014-2024. Flest búin sem tóku þátt í upphafi afkomuvöktunarverkefna RML hafa haldið áfram þátttöku í verkefninu, með þeim undantekningum þar sem orðið hafa búháttá- eða ábúendabreytingar.

Úrvinnsla gagnasafnsins núna miðast við árin 2022-2024 en nýjum þátttakendum bauðst að skila inn gögnum fyrir öll þau ár eða hluta þeirra. Mörg búanna skiluðu inn lykluðum bókhaldsgögnum úr dkBúbót en það kerfi býður upp á mjög ítarlega skráningu á gögnum og mögulegar leiðréttingar sé um fjölbreyttan rekstur að ræða á viðkomandi búi. Þó eru ekki öll búin sem skila inn þannig gögnum og í þeim tilvikum er stuðst við gögn úr landbúnaðarframtali RSK 4.08 eða ársreikningum.

Úr Fjárvis voru sótt helstu gögn úr skýrsluhaldi viðkomandi bús. Af Mælaborði landbúnaðarins voru sóttar tölur vegna opinberra greiðslna, þ.m.t. landgreiðslna og skiptingu ræktunar á hverju búi. Eins voru sóttar tölur um innsend sláturgögn til að hafa upplýsingar um framleitt kjötmagn hvers bús í verkefninu. Til viðbótar eru nú lesin inn og greind skýrsluhaldsgögn úr Jörð, sérstaklega með tilliti til áburðarnotkunar og endurræktunartíðni. Áfram er unnið með aldur einstaklinga út frá kennitölu ef rekstur er á eigin kennitölu bónda eða kennitölu raunverulegs eiganda samkvæmt skráningu lögaðila í fyrirtækjaskrá. Þar sem tveir aðilar eða fleiri standa að búi er tekið meðaltal af aldri þeirra.

Talsverð vinna er fólgin í því að afla og síðan greina bókhaldsgögn þar sem sundurliðun er ábótavant og því eru bændur hvattir til þess að vanda til verka og gera kröfur til sinna bókhaldara um vandaða bókhaldsvinnu. Þegar kemur að úrvinnslu bókhaldsgagna eru margir þættir sem þarf að taka tillit til. Í mörgum tilfellum eru þátttakendur með tekjur af öðru, svo sem vélavinnu, ferðaþjónustu, nautaeldi, hrossarækt, mjólkurframleiðslu o.s.frv. Tekjugreiningin er yfirleitt nokkuð augljós en þegar kemur að skiptingu gjalda vandast málið – ekki síst þegar kemur að fóðuröflunar- og föstum kostnaði. Hér þarf gjarnan að meta hvert hlutfall sauðfjárræktar er í heildarrekstri búsins og hlutfalla einstaka liði út frá því.

4.2 Úrvinnsla gagna og eftirfylgni

Gagnaöflun lauk í desember 2025 og í framhaldi af henni var þessi skýrsla unnin. Öll þátttökubúin hafa þegar fengið senda skýrslu með niðurstöðum fyrir árin 2022-2024. Sú skýrsla er sambærileg og skýrslur fyrri ára þ.e. að hver þátttakandi getur borið sinn rekstur saman við önnur þátttökubú. Að þessu sinni var lögð áhersla á myndrænan samanburð milli búas og meðaltals búas og helstu áherslupunktur dregnir fram í tölvupósti til hvers og eins.

Almennt má segja að þátttakendur séu mjög ánægðir með þann samanburð sem einstaklingsmiðuð greiningarskýrsla felur í sér. Víða eru tækifæri til að bæta rekstur en það er engin ein aðferð sem hentar öllum búum. Samanburður sem þessi dregur fram möguleika sem bændur geta nýtt til að haga ákvarðanatöku í rekstri þannig að rekstrarafgangur sé hámarkaður. Það er ekki síst mikilvægt þegar landbúnaður býr við krefjandi ytri aðstæður, svo sem síhækkandi aðfangaverð og íþyngjandi fjármagnskostnað.

4.3 Orðskýringar og forsendur

Orðskýringar hér eru í þeirri röð sem hugtök koma fyrir í töflum hér á eftir.

Ásetningshlutfall m.v. ærgildi: Hlutfall vetrarfóðraðra áa m.v. skráð ærgildi.

Nytjahlutfall: Hlutfall lamba sem koma til nytja að hausti (slátrað, sett á eða seld) miðað við fjölda lamba sem fæðist að vori.

Framleiðslukostnaður: Heildarútgjöld án fjármagnsliða og afskrifta.

Afurðatekjur: Tekjur af innlögðu dilkakjöti, kjöti af fullorðnu fé, seldri ull, heimanot, seldum afurðum beint frá býli og seldu líffé.

Greiðslur úr sauðfjársamningi: Tekjur vegna beingreiðslna greiðslumarks, beingreiðslna í ull, gæðastýringargreiðslna, býlisstuðnings og svæðisbundins stuðnings.

Afurðatengdar tekjur: Samanlagðar afurðatekjur og opinberar greiðslur.

Landgreiðslu- og jarðræktarstyrkir: Tekjur vegna landgreiðslna á uppskorna hektara og tekjur vegna jarðræktarstyrks á ræktaða hektara.

Einskiptisgreiðslur: Framlög til landbúnaðar frá hinu opinbera umfram framlög vegna búvörusamninga. Á árinu 2021 framlag vegna áhrifa COVID19, greitt út sem sláturálag. Árið 2022 framlög vegna mikilla hækkana á aðföngum í kjölfar innrásar í Úkraínu og vegna erfiðrar stöðu í sauðfjárrækt („sprettgreiðslur“), greitt út sem sláturálag innan gæðastýringar. Árið 2023 framlag vegna langvarandi afkomubrests, greitt út sem álag á býlisstuðning til búas með fleiri en 300 kindur en einnig kom á því ári uppgjör vegna sprettgreiðslna á gæðastýringu 2022.

Sprett- og álagsgreiðslur jarðræktar: Viðbótarframlag 2022 vegna mikilla hækkana á aðföngum í kjölfar innrásar í Úkraínu, greitt út sem álag á landgreiðslur og jarðræktargreiðslur ásamt stuðningi við áburðarkaup.

Fjárfestinga- og nýliðunarstyrkir: Tekjur vegna stuðnings við viðhald og uppbyggingu fasteigna og til ungbænda.

Önnur landbúnaðartengd framlög: Framlög vegna viðhalds veggirðinga, landbóta eða annars sem tengist viðkomandi jörð eða framlög til nýsköpunar svo eitthvað sé nefnt.

Aðkeypt fóður: Kostnaður vegna kaupa á kjarnfóðri, steinefnum og heyi.

Áburður og sáðvörur: Kostnaður vegna kaupa á áburði og sáðvörum.

Rekstur búvéla: Kaup á olíu, smurolíu, varahlutir, dekk og viðgerðir vegna búvéla auk trygginga og skatta.

Rekstrarvörur: Kaup á rekstrarvörum, s.s. plast, bindigarn, smáverkfæri, hreinlætisvörur o.fl.

Ýmis aðkeypt þjónusta: Sláturkostnaður, dýralækniskostnaður, verktakagreiðslur, s.s. rúllubinding, flutningsgjöld og fósturtalning.

Framlegð: Tekjur af sauðfé; afurðatekjur, opinberar greiðslur tengdar búgreininni, mínus breytilegur kostnaður (aðkeypt fóður, áburður og sáðvörur, rekstur búvéla, rekstrarvörur og ýmis aðkeypt þjónusta).

Viðhald eigna: Kostnaður vegna viðhalds úthúsa og girðinga.

Rekstur húsnæðis: Rafmagn, fasteignagjöld og tryggingar vegna bús.

Bifreiðakostnaður: Rekstrarkostnaður bifreiðar, þ.e. eldsneyti, tryggingar, hjólbarðar, viðhald og skattar.

Annar rekstrarkostnaður: Fjallskil, ýmis rekstrarkostnaður, leigugjöld, bústofnskaup og risna vegna bús.

Laun og launatengd gjöld: Reiknað endurgjald, laun, mótframlag í lífeyrissjóð, tryggingargjald og önnur launatengd gjöld.

Rekstrarniðurstaða sauðfjárbús/EBITDA: Tekjur vegna sauðfjárræktar búsins að frádregnum útgjöldum fyrir fjármagnsliði og afskriftir.

Afskriftir: Afskriftir búsins af fasteignum og vélum, stundum hlutfallaðar ef tekjur af sauðfjárrækt eru innan við 80% af heildartekjum bús.

Fjármagnsliðir: Samtala af vaxtatekjum og vaxtagjöldum auk verðbreytingarfærslu lána búsins í hlutfalli við tekjur sauðfjárræktar af heildartekjum bús.

5 Niðurstöður og umræður um búreikninga hjá þátttökubúum

5.1 Dreifing og fjöldi bóa

Í töflu 1 er samantekt yfir dreifingu þátttökubúa um landið. Dreifingin er nokkuð góð eins og sjá má í töflunni. Í töflunni má einnig sjá bústærð þátttökubúa, sem að jafnaði eru stærst á Vesturlandi og Norðurlandi vestra. Þegar meðalaldur bænda á búunum í verkefninu er skoðaður kemur fram að þátttakendur eru að jafnaði elstir á Vestfjörðum og Norðurlandi eystra en yngstu þátttakendur eru á Norðurlandi vestra og Suðurlandi.

Tafla 1. Fjöldi og dreifing þátttökubúa árið 2024 ásamt meðalaldri og bústærð

	Fjöldi bóa 2024	Bústærð	Meðalaldur
Vesturland	29	551	52,6
Vestfirðir	19	488	56,1
Norðurland vestra	45	540	45,9
Norðurland eystra	46	394	55,5
Austurland	36	424	48,9
Suðurland	24	462	47,2
Samtals	199	469	50,8

Til að taka þátt í verkefninu er miðað við að á búinu séu að lágmarki 200 vetrarfóðraðar kindur. Á skýrsluhaldsárinu 2024 voru 629 bú sem skiluðu skýrslum þar sem voru 200 vetrarfóðraðar kindur eða fleiri og hefur þeim fækkað um 23 bú frá fyrra ári. Árið 2018 voru 804 bú í skýrsluhaldinu með fleiri en 200 kindur og hefur búum í þessari bústærð fækkað um tæp 22%, eða yfir 170 bú, á tímabilinu. Sum þessara bóa hafa fækkað fé en á öðrum hefur sauðfjárbúskap verið hætt. Hlutfall þátttökubúa er tæplega 33% af þeim fjölda sem uppfylla skilyrði til þátttöku.

5.2 Meðalbústærð og afurðasemi þátttökubúa

Árið 2024 voru framleidd 6.850 tonn af dilkakjöti skv. upplýsingum á vef Hagstofunnar¹. Þátttökubúin framleiddu 1.972 tonn af dilkakjöti sama ár og svarar framleiðslan til 28,8% af heildarframleiðslu dilkakjöts árið 2024. Í töflu 2 eru upplýsingar um gagnasafnið eftir árum frá upphafi verkefnisins. Í henni má sjá breytileika í afurðum eftir hverja kind í takti við árferði hvers árs og var árið 2024 nokkuð undir meðaltali enda rysjótt tíðarfar og kalt það vor og sumar. Einnig má sjá að meðalfjárfjöldi á þátttökubúum hefur minnkað þó nokkuð frá árinu 2014 eða sem nemur tæplega 40 vetrarfóðruðum ám.

¹ https://px.hagstofa.is/pxis/pxweb/is/Atvinnuvegir/Atvinnuvegir_landbunadur_landframleiðsla/LAN10205.px

Tafla 2. Lykiltölur um umfang gagnasafns eftir árum

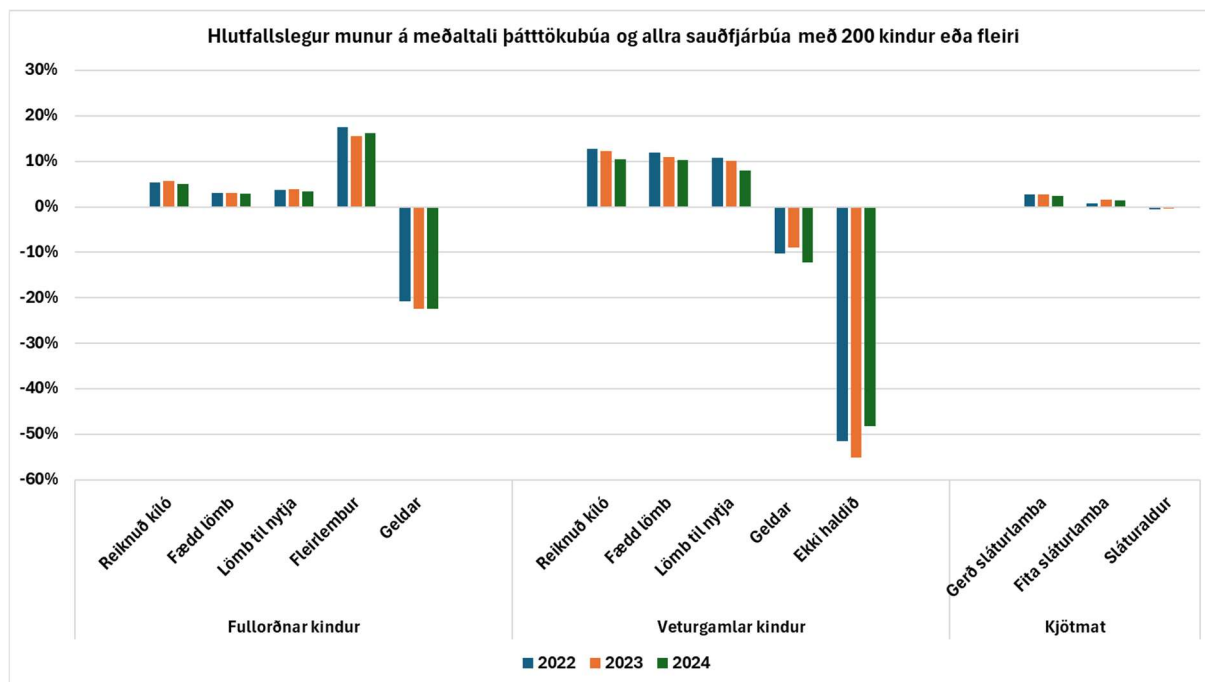
Ár	Fjöldi búa	Hlutfall framleiðslu	Innlagt dillkakjöt kg/kind	Fjöldi áa/bú
2014	56	7,10%	22,2	505,4
2015	63	7,70%	21,2	506,9
2016	64	7,90%	22,4	512,3
2017	95	11,70%	22,4	504,1
2018	152	19,40%	22,5	509,0
2019	185	24,70%	22,4	489,8
2020	192	25,70%	22,6	486,7
2021	192	26,50%	23,1	482,6
2022	213	29,5%	21,6	474,8
2023	206	29,7%	22,2	466,6
2024	199	28,8%	21,1	469,2

Ef skýrsluhaldsgögn þáttökubúanna eru borin saman við meðaltöl búa í skýrsluhaldi með fleiri en 200 vetrarfóðraðar kindur sést að afurðameiri búin taka frekar þátt en þau afurðaminni.

Tafla 3. Munur á meðaltali skýrsluhaldsniðurstaðna hjá þáttökubúum og meðaltali allra búa í skýrsluhaldinu með fleiri en 200 skýrslufærðar ær

	2022		2023		2024	
	Þátt-tökubú	Skýrsluhald >200 ær	Þátt-tökubú	Skýrsluhald >200 ær	Þátt-tökubú	Skýrsluhald >200 ær
Reiknuð kg full. ær	29,3	27,8	30,4	28,7	29,8	28,3
Fædd lömb full.	1,90	1,84	1,88	1,83	1,90	1,85
Til nytja full.	1,72	1,65	1,70	1,64	1,70	1,64
Fleirlembur full. (%)	10,9%	9,3%	10,2%	8,8%	11,6%	10,0%
Geldar full. (%)	3,4%	4,3%	3,4%	4,3%	3,4%	4,4%
Reiknuð kg 1 v. ær	13,4	11,9	13,6	12,1	13,7	12,4
Fædd lömb 1 v. ær	1,10	0,98	1,09	0,98	1,13	1,02
Til nytja 1 v. ær	0,80	0,72	0,78	0,71	0,80	0,74
Geldar 1 v. (%)	11,3%	12,6%	11,6%	12,7%	11,0%	12,6%
Ekki haldið 1 v. (%)	5,0%	10,2%	4,7%	10,5%	4,4%	8,5%
Fallþungi	16,7	16,5	17,4	17,2	17,1	16,9
Gerð sláturlamba	9,6	9,4	9,9	9,7	9,7	9,50
Fita sláturlamba	6,3	6,2	6,7	6,6	6,4	6,30
Sláturaldur	138,6	139,4	139,5	140,0	140,3	140,6
Nytjahlutfall (%)	88,3%	88,0%	88,2%	87,8%	86,9%	88,2%

Annað sjónarhorn á töflu 3 má sjá á mynd 1 þar sem sést að mestur munur á milli þáttökubúa og landsmeðaltals liggur í þáttum er snúa að frjósemi. Þáttökubúin hafa hlutfallslega meiri afurðir eftir veturgamlar ær en landsmeðaltal skv. skýrsluhaldinu. Það skýrist að hluta af því að bú sem standa utan verkefnisins eru miklu líklegri til að hleypa ekki til gemlinga. Eins er nokkur munur varðandi afurðir eftir fullorðnar ær sem og gerð sláturlamba. Munurinn er óverulegur þegar kemur að fallþunga, fitu sláturlamba og aldri þeirra við slátrun.



Mynd 1. Hlutfallslegur munur á meðaltali þáttökubúa og allra sauðfjárbúa með fleiri en 200 skýrslufærðar kindur sbr. töflu 3

Þessi afurðamunur bendir til þess að afkoma við framleiðslu á lambakjöti sé í raun lakari en meðaltöl verkefnisins gefa til kynna þar sem auknar afurðir skila betri afkomu hjá búum sem eru í verkefninu.

5.3 Afkoma þátttökubúa 2022-2024

Meðaltöl allra þátttökubúa má sjá í töflu 4. Taflan sýnir bein meðaltöl á verðlagi hvers árs og hlutfallslega breytingu á tímabilinu.

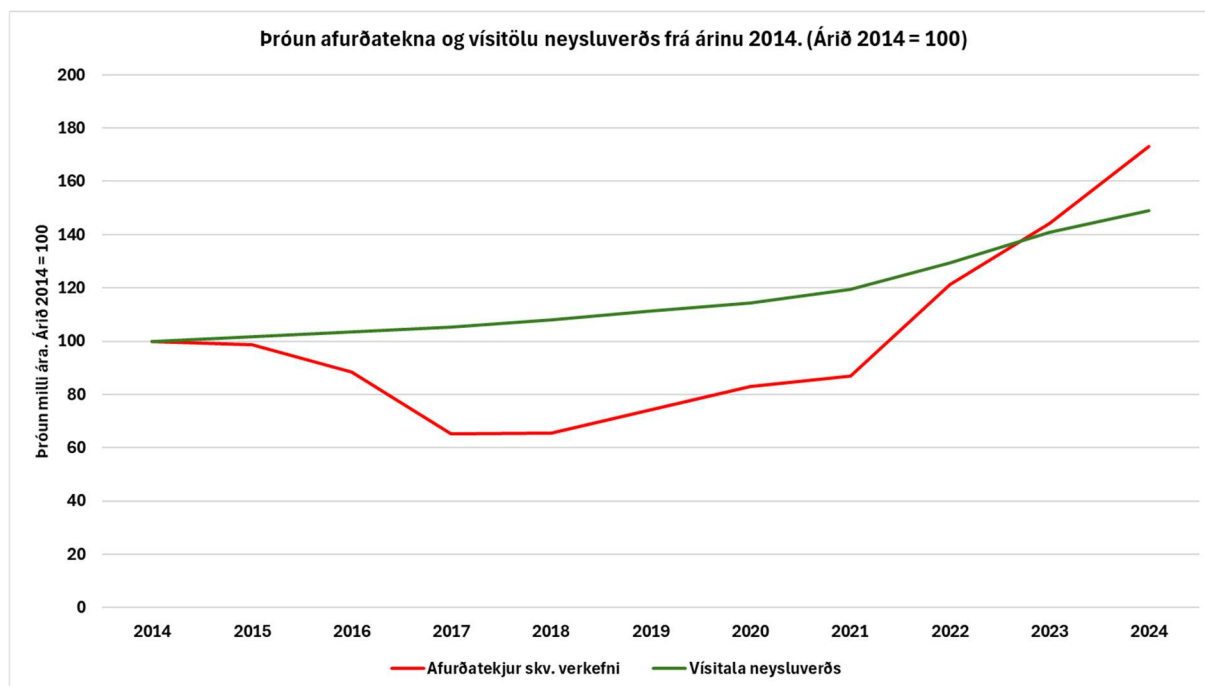
Tafla 4. Samanburður rekstrarþátta árin 2022-2024, reiknaður í kr./kg dilkakjöts.

	2022	2023	2024	Breyting á Tímabili
Fjöldi búa	213	206	199	
Meðalbústærð (fullorðnar ær)	397	357	392	-1,4%
Meðalaldur bænda (ár)	49,5	47,0	51,1	3,3%
Afurðatekjur kr./kg	822	973	1.172	42,6%
Greiðslur úr sauðfjársmning kr./kg	746	843	939	25,7%
Landgreiðslur/Jarðræktarstyrkur kr./kg	44	49	56	26,9%
*Einskiptisgreiðslur kr./kg	115	99	0	
Sprett- og álagsgr. jarðræktar 2022 kr./kg	61	0	0	
**Fjárfestingar- og nýliðunarstyrkir kr./kg	25	70	87	252,1%
Önnur landbúnaðartengd framlög kr./kg	44	47	56	25,2%
Tekjur vegna sauðfjárræktar kr./kg	1.858	2.081	2.309	24,3%
Aðkeypt fóður kr./kg	39	47	58	47,7%
Áburður og sáðvörur kr./kg	309	286	267	-13,6%
Rekstur búvéla kr./kg	203	229	258	26,9%
Rekstrarvörur kr./kg	129	126	140	8,6%
Ýmis aðkeypt þjónusta kr./kg	154	165	213	38,3%
Breytilegur kostnaður alls kr./kg	834	854	936	12,2%
Framlegð kr./kg	1.024	1.227	1.373	34,1%
Framlegðarstig tekna af sauðfjárrækt	55,1%	59,0%	59,5%	4,4%
Viðhald eigna kr./kg	115	144	140	22,0%
Rekstur húsnæðis kr./kg	50	54	63	26,9%
Bifreiðakostnaður kr./kg	82	84	88	6,8%
Annar rekstrarkostnaður kr./kg	96	107	127	32,8%
Laun og launatengd gjöld kr./kg	376	413	509	35,4%
Fastur kostnaður alls kr./kg	718	802	927	29,0%
Rekstrarniðurstaða f. fjármagnsl. og afsk. kr./kg	306	425	447	46,1%
Afskriftir kr./kg	299	355	394	31,9%
Fjármagnsliðir kr./kg	195	233	222	13,9%
Rekstrarniðurstaða sauðfjárþús kr./kg	-188	-163	-169	-10,0%
Rekstrarn. sauðfjárþús % af sauðfjárt.	-10,1%	-7,8%	-7,3%	2,8%
Framleiðslukostnaður án afskrifta og fjármagnsliða kr./kg	1.552	1.656	1.862	20,0%
Hagnaður/tap af heildarrekstri, þús. kr.	2.046	2.244	2.478	21,1%

*Einskiptisgreiðslur. Á árinu 2022 er það sprettgreiðsla vegna gæðastýringar. Á árinu 2023 er það uppgjör á sprettgreiðslur fyrra árs og viðbótarbýlisstuðningur.

**Fjárfestingar- og nýliðunarstyrkir. Á árinu 2023 voru einskiptisgreiðslur vegna fjárfestingarstuðnings og nýliðunarstyrkja umfram hefðbundin framlög.

Þegar gögn um afkomu sauðfjárbúa eru skoðuð er rétt að hafa almennar verðlagshækkanir til viðmiðunar. Á því þriggja ára tímabili sem er til skoðunar þ.e. frá 1. janúar 2022 - 31. desember 2024 hækkar vísitala neysluverðs um 24,7%. Á síðasta ári samanburðar þ.e. frá desember 2023 til desember 2024 er hækkunin um 5,85%². Í umfjöllun hér á eftir verður þróun á tekju- og kostnaðarliðum sett í samhengi við almenna verðlagsþróun.



Mynd 2. Þróun afurðaverðs og vísitölu frá árinu 2014

Á mynd 2 sést hvernig afurðaverðið hefur þróast á því tímabili sem gögn verkefnisins ná til. Framsetningin byggir á raungögnum úr verkefninu. Til hliðsjónar er höfð þróun vísitölu neysluverðs af vef Hagstofu Íslands. Það er mikilvægt að hafa þessa mynd í huga þegar rekstrarniðurstöður sauðfjárbúa eru metnar, m.a. þegar þróun tekju- og kostnaðarliða er skoðuð frá ári til árs. Haustin 2016 og 2017 varð mikið fall á afurðaverði. Verðfallið kom til vegna verðfalls á mörkuðum erlendis sem aftur orsakaði offramboð og verðfall á innlendum markaði. Á árinu 2014 sem er fyrsta greiningarár verkefnisins var meðalafurðaverð 600 kr./kg dilkakjötis. Eins og sjá má af línuritinu er afurðaverð til bænda, á árinu 2023, í fyrsta skipti að ná að jafna árið 2014 að raungildi þegar tekið er tillit til verðlagsþróunar.

² <https://hagstofa.is/talnaefni/efnahagur/verdlag/visitala-neysluverds/>

Hækkanir á afurðaverði til bænda haustin 2022 til og með árinu 2024 hafa skipt miklu máli í afkomu bænda. Árið 2024 voru afurðatekjur rúmlega 51% af heildartekjum af sauðfjárrækt. Opinberar greiðslur hafa vegið yfir 50% af heildartekjum í sauðfjárrækt frá og með árinu 2017, hæst rétt undir 60%. Vegið meðalverð dilkakjöts var 748 kr./kg árið 2022 en 1.014 kr./kg árið 2024, samkvæmt útreikningum sauðfjárbændadeildar BÍ, sem er 35,6% hækkun.

Afurðatekjur (kr. á kg) hækkðu um 42,6% á milli árunna 2022-2024 og heildartekjur vegna sauðfjárræktar hækkðu um 24,3% á sama tíma. Á milli árunna 2023 og 2024 hækkðu afurðatekjur um 20,5% og heildartekjur vegna sauðfjárræktar um 11%. Afurðaverð dilkakjöts hækkaði verulega haustið 2022 og svo nokkuð haustin 2023 og 2024. Afurðatekjur höfðu því hækkað um 14,7% umfram verðlag þegar litið er til eins árs en um 17,9% þegar litið er til þriggja ára tímabils.

Á tímabilinu var hækkun opinberra greiðslna, í kr./kg, 9,7% og munar þar nokkuð um viðbótarframlög (einskiptisgreiðslur í töflunni). Á þriggja ára tímabilinu lækkuðu því opinberar greiðslur að raunvirði. Á árinu 2022 voru greidd framlög vegna alvarlegrar stöðu í landbúnaði³. Árið 2023 var greitt uppgjör vegna sprettgreiðslna á gæðastýringu frá árinu 2022, auk álags á býlisstuðning (alls 450 milljónir), vegna langvarandi afkomubrests, til búa með yfir 300 kindur. Það ár voru einnig greidd framlög umfram hefðbundin framlög til nýliða og bænda sem höfðu fjárfest í byggingum eða endurbótum á aðstöðu og runnu þau framlög að hluta til sauðfjárbænda⁴.

Gjaldaliðir hækka einnig verulega á tímabilinu sem hér er skoðað. Þegar breytilegur kostnaður búanna er skoðaður milli ára þá hækkaði hann um 101,6 kr./kg eða 12,2% frá 2022 til 2024 og kom sú hækkun í kjölfar verulegra hækkana í byrjun árs 2022. Milli árunna 2023-2024 hækkaði breytilegur kostnaður búanna um 9,6%. Hækkun á breytilegum kostnaði var því minni en almennar verðlagsbreytingar litið til þriggja ára tímabils en var yfir verðlagsþróun á milli árunna 2023-2024⁵.

Áburður er eini liðurinn sem lækkar frá árinu 2022 en var það ár í hæstu hæðum vegna utanaðkomandi áhrifa af innrás Rússa í Úkraínu, sem einnig hefur haft verulega áhrif á

³ <https://www.stjornarradid.is/efst-a-baugi/frettir/stok-frett/2022/06/14/2-5-milljardar-til-ad-maeta-alvarlegri-stodu-i-landbunadi/>

⁴ <https://www.stjornarradid.is/efst-a-baugi/frettir/stok-frett/2023/12/21/Vidbotarstudningsgreiðslur-greiddar-til-baenda/>

⁵ <https://hagstofa.is/verdlagsreiknival>

heimsmarkaðsverð á korni, sérstaklega árin 2022-2023. Allir aðrir kostnaðarliðir hækka á bilinu frá 7% til 47%. Ef frá er talinn kjarnfóðurkostnaður, hækka mest liðir sem tengjast frekar launaskriði í landinu en auknum hráefniskostnaði, svo sem rekstur búvéla (viðgerðir) og öll aðkeypt þjónusta, ásamt launum /reiknuðu endurgjaldi og launatengdum gjöldum innan fasta kostnaðarins.

Framlegð hækkaði um tæpar 350 kr./kg eða rúmlega 34%. Framlegðarstig tekna af sauðfjárrækt var að meðaltali 59,5% árið 2024 eða um 4,4% hærra en 2022 en árið 2023 var það einnig um 59%. Það var áfram tap á rekstri sauðfjárlutans að meðaltali, sem nam 188 kr./kg árið 2022, 163 kr./kg árið 2023 og tap sem nam 169 kr./kg árið 2024. Tap sem hlutfall af tekjum lækkar sem nemur 2,8% á tímabilinu.

Fastur kostnaður hækkaði um 208,6 kr./kg eða 29% á þriggja ára tímabili en um 124,8 kr./kg eða 15,6% milli árana 2023-2024. Á þriggja ára tímabili hækkaði fastur kostnaður umfram verðlag en þó sér í lagi á milli árana 2023 og 2024 þar sem fastur kostnaður hækkaði langt umfram verðlag. Hækkun á launum (reiknuðu endurgjaldi) spilar þarna stórt hlutverk en laun og launatengd gjöld búanna hækkuðu um 133 kr./kg á þriggja ára tímabilinu en 96,2 kr./kg á milli árana 2023 og 2024.

Þrátt fyrir þessar miklu hækkanir á kostnaðarliðum batnaði rekstrarniðurstaða fyrir fjármagnsliði og afskriftir (EBITDA) verulega á tímabilinu eða um 46,1%. Það eru jákvæð tíðindi fyrir greinina.

Þegar afskriftir og fjármagnsliðir eru teknir inn verður rekstrarniðurstaðan hins vegar lakari á tímabilinu. Fjármagnsliðir hækkuðu um 27 kr./kg eða um 13,9% á þriggja ára tímabilinu en lækkuðu um 5% eða 11,6 kr./kg á milli seinni árana tveggja. Í þessu samhengi er rétt að líta á þróun heildarskulda búanna sem sjá má í kafla 5.4 um skuldsetningu búanna. Að hluta til var um að ræða afleiðingu af erfiðu vaxtaumhverfi í landinu fyrir þá sem eru skuldsettir en að hluta til er þar um að ræða ákveðin teikn um meiri fjárfestingar í tækjum, eignum og viðhaldi á búum, einkum seinni tvö árin þegar fjárfestingastuðningur hækkaði. Hækkun á viðhaldi útihúsa, sérstaklega milli árana 2022 og 2023 styður það en árin þar á undan hafði verið algjör kyrrstaða eða samdráttur í þeim lið. Afskriftir jukust einnig um tæp 28% á tímabilinu sem er önnur vísbending um þróun í þessa átt.

Í töflu 5 má sjá rekstrarniðurstöður bóa í þúsundum kr. og er þar tekið til bæði tekna af sauðfjárrækt og heildartekna bóanna. Hagnaður af heildarrekstri bóanna jókst töluvert milli ára 2022 og 2023 en dróst aftur saman um nánast sömu upphæð milli ára 2023-2024 en það skýrist m.a. af hækkun á föstum kostnaði og launum og óhagstæðari afkomu annarra verkefna á bóunum en árið á undan þegar má segja að önnur tekjuskapandi verkefni bóanna en sauðfjárrækt hafið dregið vagninn. Framlegðarstig heildartekna hækkaði þannig aðeins um 3,3% á meðan framlegðarstig sauðfjártekna hækkaði um 4,4%.

Tafla 5. Rekstrarniðurstöður bóa (þús. kr.) samanburður ára 2022-2024.

	2022	2023	2024	Breyting á tímabilinu
	213	206	199	
Afurðatekjur þús. kr.	19.033	21.571	22.886	20,2%
Heildartekjur þús. kr.	29.055	33.148	35.501	22,2%
Framlegð afurðatekna þús. kr.	10.488	12.721	13.613	29,8%
Framlegð heildartekna þús. kr.	17.955	21.394	23.093	28,6%
Framlegðarstig afurðatekna	55,1%	59,0%	59,5%	4,4%
Framlegðarstig heildartekna	61,8%	64,5%	65,0%	3,3%
EBITDA þús. kr.	7.564	9.497	8.797	16,3%
EBITDA hlutfall af veltu	26,0%	28,7%	24,8%	-1,3%
Afskriftir þús. kr.	3.062	3.677	3.906	27,6%
Fjármagnsliðir þús. kr.	1.996	2.420	2.199	10,2%
Laun og launatengd gjöld þús. kr.	3.853	4.281	5.046	31,0%
Mánaðarlaun þús. kr.	277	302	357	29,1%
Hagnaður/tap þús. kr. af heildarrekstri	2.506	3.400	2.692	7,4%
Hagnaður/tap % af heildartekjum	8,6%	10,3%	7,6%	-1,0%
Rekstrarniðurstöður sauðfjárs % af afurðatekjum	-10,1%	-7,8%	-7,3%	2,8%

Launagreiðslur úr rekstri voru mjög lágar eða 358 þúsund krónur á mánuði árið 2024. Það var þó 50 þúsund króna hækkun frá árinu 2023. Sé horft til meðalatvinnutekna árið 2024 sem reiknast 792.000 kr./mánuði hefur hlutfall launa sauðfjársbænda þar af ekki breyst á milli ára og er um 45%. Hér þarf að hafa í huga að launakostnaður vegna annarrar atvinnustarfsemi eru talin með öðrum föstum kostnaði bóans þegar þannig háttar til.

Hagnaður af heildarrekstri jókst um 7,4% á tímabilinu en dróst saman um 1% sem hlutfall af heildartekjum. Rekstrarniðurstöður sauðfjárs sem hlutfall af afurðatekjum jókst hins vegar um 2,8%.

5.4 Skuldsetning bóa

Heildarskuldir bóanna aukast í krónum talið um 17,5% á tímabilinu. Þar munar mestu um skarpa aukningu skammtímaskulda á tímabilinu (55,1%) en sérstaklega milli áráanna 2023 og 2024. Þar getur verið um að ræða fjárfestingu í vélum og tækjabúnaði sem er fjármagnaður til skamms tíma, fyrstu skref fjárfestingar í nýbyggingum en mögulega í einhverjum tilfellum afleiðingar af erfiðu árferði en það mun skýrast betur þegar árið 2025 verður gert upp. Langtímaskuldir bóanna hækkuðu hins vegar mun minna, eða um 6,6% í krónum talið á þriggja ára tímabilinu.

Aukning skulda í krónum talið hélt hvorki í við veltuaukningu bóanna né almennar verðlagshækkunar sem er líklega til marks um að bændur haldi enn að sér höndum varðandi nýjar fjárfestingar í ríkjandi vaxtaumhverfi eða eigi erfitt með að fá lánaþyrirgreiðslur fyrir stærri framkvæmdum. Reynslan hefur sýnt að erfitt getur verið fyrir bú sem treysta að stærstum hluta á tekjur af sauðfjárrækt að fá lánsfjármagn vegna lítills rekstrarafgangs (EBITDA) þó reksturinn sé að öðru leyti góður. Þar ræður bústærð og hlutfall ríkisstuðnings þó miklu.

Skuldahlutfall bóanna hækkaði lítillega milli áráanna 2023 og 2024 eftir að hafa lækkað milli 2022 og 2023 en fjármagnsliðir hækkuðu um 10,2%. Afskriftir jukust um 27,6% á tímabilinu.

Tafla 6. Yfirlit yfir skuldir og fjármagnskostnað þátttökubúa.

	2022	2023	2024	Breyting á Tímabilinu
Skammtímaskuldir alls þús. kr.	6.414	6.517	9.951	55,1%
Langtímaskuldir alls þús. kr.	22.374	23.513	23.866	6,7%
Skuldir alls þús. kr.	28.788	30.029	33.817	17,5%
Skuldahlutfall	1,05	0,94	0,99	-5,7%
Afskriftir þús. kr.	3.062	3.677	3.906	27,6%
Fjármagnsliðir þús. kr.	1.996	2.420	2.199	10,2%
Fjármagnsliðir, hlutfall af heildarveltu	6,9%	7,3%	6,2%	-1,0%
Laun og launatengd gjöld þús. kr.	3.853	4.281	5.046	31,0%
EBITDA þús. kr.	7.564	9.497	8.797	16,3%

Skuldsetning á búum í efsta framlegðarþriðjungi er minni en meðalskuldsetning og töluvert minni en skuldsetning í neðsta framlegðarþriðjungi. Skuldsetning á afurðaminni búum er meiri en skuldsetning á afurðameiri búum. Þetta eru vísbendingar um að framlegðarlægri búin séu að

einhverju leyti að fjármagna erfiðan rekstur með kostnaðarsömum skammtímalánum. Vegna minni framlegðar og meiri skuldsetningar fer mun hærra hlutfall tekna þessara búa til greiðslu fjármagnskostnaðar. Betur má glöggva sig á þessum kennitölum í kafla 5.5 þar sem búin eru greind gagnvart framlegðarstigi.

Tafla 7. Yfirlit yfir skuldir og fjármagnskostnað þátttökubúa greint eftir aldri bænda

	2022				2023				2024			
	< 40 ára	40-49 ára	50-59 ára	60 ára >	< 40 ára	40-49 ára	50-59 ára	60 ára >	< 40 ára	40-49 ára	50-59 ára	60 ára >
Skammtímaskuldir alls þús. kr.	7.426	6.163	7.810	2.439	6.041	5.317	9.265	2.857	12.799	7.502	11.923	6.418
Langtímaskuldir alls þús. kr.	24.826	24.857	24.947	10.019	28.141	25.459	24.286	11.298	35.103	28.065	20.899	12.738
Skuldir alls þús. kr.	32.252	31.019	32.757	12.458	34.182	30.776	33.551	14.155	47.902	35.567	32.822	19.156
Skuldahlutfall	1,23	1,06	1,06	0,67	1,16	0,86	1,00	0,65	1,30	0,94	0,92	0,78
Afskriftir þús. kr.	3.573	3.368	3.161	1.726	3.846	3.566	3.949	3.160	4.890	3.593	4.025	3.041
Fjármagnsliðir þús. kr.	2.396	2.019	2.311	755	3.382	2.264	2.613	1.226	3.179	2.202	2.409	845
Fjármagnsliðir, % af heildarveltu	7,9%	6,8%	7,1%	3,9%	9,7%	6,0%	7,5%	5,4%	8,2%	5,5%	6,6%	3,2%
Laun og launatengd gjöld þús. kr.	3.830	3.931	3.978	3.504	4.264	4.344	4.331	4.140	4.959	5.696	4.945	4.603
EBITDA þús. kr.	7.593	8.275	8.550	4.387	10.191	10.795	10.059	6.194	8.517	9.175	10.312	6.192

Í töflu 7 hér að ofan sést að nokkuð skýrt samband er á milli aldurs bænda og skuldsetningar sem ætti ekki að koma á óvart. Skuldir og skuldahlutfall allra aldurshópa nema 50-59 ára hækka milli áranna 2023 og 2024. Vegna veltuaukningar búanna og hagstæðara fjármálaumhverfis 2024 á móti 2023 lækkaði hlutfall fjármagnsliða af heildarveltu og gefur búum frekar rými til nauðsynlegrar endurnýjunar rekstrarfjármuna.

5.5 Afkoma þátttökubúa 2022-2024 eftir framlegð tekna af sauðfjárrækt

Í töflu 8 er yfirlit yfir afkomu sauðfjárbúa sem tóku þátt í verkefninu á árunum 2022-2024 þar sem búum er skipt um það bil í þriðjunga innan hvers árs eftir framlegðarstigi tekna af sauðfjárrækt. Bú geta færst milli flokka á milli ára. Allir tekju- og kostnaðarliðir í töflunni eru birtir sem kr./kg og eru reiknaðir á verðlagi hvers árs.

Tekjur vegna sauðfjárræktar í kr./kg voru svipaðar í öllum framlegðarflokkum öll árin, með blæbrigðamun þó. Mesti munur milli flokka er 75 kr./kg árið 2024 en miðþriðjungurinn raðast þar með hæstar tekjur á hvert kíló. Mikill munur á breytilegum kostnaði er hins vegar það sem skiptir búum í framlegðarflokka. Munur á breytilegum kostnaði milli flokkanna, efsta og lægsta þriðjungs, er nálægt því tvöfaldur öll árin og mesti munur er 634 kr./kg árið 2024. Miðað við meðalinnlegg bús í verkefninu munar þarna tæplega 6,3 milljónum kr. á ári á útgjöldum bús í efsta þriðjungi og þeim neðsta og tæplega 3,3 milljónum kr. á ári á útgjöldum milli

miðþriðjungs og efsta þriðjungs. Aðstæður búa eru mjög ólíkar sem getur haft í för með sér kostnað sem er óumflýjanlegur. Þessi mikli breytileiki gefur þó mjög skýrar vísbendingar um mikilvægi bústjórnarlegra þátta.

Tafla 8. Afkoma þátttökubúa 2022-2024 þar sem búum er raðað upp eftir framlegð tekna af sauðfjárrækt

	2022			2023			2024		
	Efsti 1/3	Mið 1/3	Neðsti 1/3	Efsti 1/3	Mið 1/3	Neðsti 1/3	Efsti 1/3	Mið 1/3	Neðsti 1/3
Meðalbústaerð	399	397	367	393	397	357	400	392	352
Meðalaldur bænda (ár)	50,7	49,5	46,8	51,9	51,1	47,0	52,1	51,1	49,1
Afurðatekjur kr/kg	837	821	804	1.011	956	950	1.170	1.201	1.140
Greiðslur úr sauðfjársamning kr/kg	737	767	734	835	842	855	914	942	968
Landgreiðslur/Jarðræktarstyrkir kr/kg	37	46	51	40	49	58	44	59	70
*Einkisgreiðslur kr/kg	115	115	116	102	96	100			
Spret- og álagsgr. jarðræktar 2022 kr/kg	49	64	72						
**Fjárfestingar- og nýliðunarstyrkir kr/kg	24	21	29	67	58	88	120	86	43
Önnur landbúnaðartengd framlög kr/kg	44	41	50	41	63	32	54	61	51
Tekjur vegna sauðfjárræktar kr/kg	1.843	1.874	1.857	2.097	2.063	2.083	2.301	2.348	2.273
Aðkeypt föður kr/kg	30	36	54	30	41	73	37	74	67
Áburður og sáðvörur kr/kg	218	302	423	199	278	395	184	262	384
Rekstur búvéla kr/kg	141	211	267	144	227	327	188	253	357
Rekstrarvörur kr/kg	101	128	162	92	114	181	100	142	191
Ýmis aðkeypt þjónusta kr/kg	110	149	211	121	158	225	144	227	288
Breytilegur kostnaður alls kr/kg	600	826	1.118	586	819	1.200	653	957	1.287
Framlegð kr/kg	1.243	1.048	739	1.510	1.245	883	1.648	1.391	986
Framlegðarstig tekna af sauðfjárrækt	67,4%	55,9%	39,8%	72,0%	60,3%	42,4%	71,6%	59,2%	43,4%
Viðhald eigna kr/kg	104	118	122	119	152	163	114	159	150
Rekstur húsnæðis kr/kg	41	54	55	52	50	63	54	65	73
Bifreiðakostnaður kr/kg	82	76	89	78	83	91	76	96	92
Annar rekstrarkostnaður kr/kg	71	106	114	94	109	118	95	130	167
Laun og launatengd gjöld kr/kg	352	375	405	416	387	441	469	503	570
Fastur kostnaður alls kr/kg	650	730	785	759	781	876	809	952	1.053
Rekstrarniðurstaða f. fjármagnsl. og afsk. kr/kg	593	318	-46	751	464	7	840	438	-67
Afskriftir kr/kg	250	296	359	321	355	393	385	379	424
Fjármagnsliðir kr/kg	125	222	246	169	197	351	111	229	361
Rekstrarniðurstaða sauðfjársins kr/kg	219	-200	-652	262	-88	-737	343	-169	-852
Rekstrarn. sauðfjársins % af sauðfjárt.	11,9%	-10,7%	-35,1%	12,5%	-4,3%	-35,4%	14,9%	-7,2%	-37,5%
Framleiðslukostnaður án afskrifta og fjármagnsliða kr/kg	1.250	1.556	1.903	1.345	1.599	2.077	1.461	1.910	2.340
Hagnaður/tap af heildarrekstri, þús. kr.	5.383	1.355	782	5.367	4.543	343	5.562	2.166	223

*Einkisgreiðslur. Á árinu 2022 er það sprettgreiðsla vegna gæðastýringar. Á árinu 2023 er það uppgjör á sprettgreiðslur fyrra árs og viðbótarbýlisstuðningur.

**Fjárfestingar- og nýliðunarstyrkir. Á árinu 2023 voru einkisgreiðslur vegna fjárfestingarstuðnings og nýliðunarstyrkja umfram hefðbundin framlög.

Í töflu 9 eru meðaltalstölur yfir rekstur búanna. Skipting í þriðjunga er sú sama og áður en hér er dregið fram yfirlit yfir heildarrekstur þátttökubúa á árunum 2022-2024. Eins og sjá má í töflunni hafa búin í neðsta þriðjungi hlutfallslega mun meiri tekjur af öðru en sauðfjársins og þar eru heildartekjur hæstar árið 2024. Á þessum búum er því fleira sem krefst athygli en rekstur sauðfjársins. Í neðsta þriðjungi eru minnstu sauðfjársins að jafnaði og yngstu bændurnir raðast frekar þar, eins og sjá má í töflu 8 Fjármagnsliðir eru þar langhæstir öll ár samanburðarins og er það annað hvort afleiðing af þungum rekstri eða merki um að þetta séu frekar bú í

fjárfestinga- og uppbyggingarfasa. Þrátt fyrir hlutfallslega langhæstar tekjur af heildarrekstri er afkoma af heildarrekstri lökust á þessum búum. Meðalmánaðarlaun eru nánast þau sömu í öllum flokkum og sé tekið mið af meðalatvinnutekjum í landinu árið 2024 eru þau um 45% af þeim.

Tafla 9. Heildarrekstur, meðaltalstölur þátttökubúa 2022-2024 þar sem búum er raðað upp eftir framlegð heildartekna af sauðfjárrækt

	2022			2023			2024		
	Efsti 1/3	Mið 1/3	Neðsti 1/3	Efsti 1/3	Mið 1/3	Neðsti 1/3	Efsti 1/3	Mið 1/3	Neðsti 1/3
Afurðatengdar tekjur þús. kr.	20.158	19.639	17.302	23.057	22.450	19.245	25.061	24.061	19.418
Heildartekjur þús. kr.	28.345	29.144	29.674	32.040	33.843	33.492	34.067	34.221	38.302
Framlegð afurðatekna þús. kr.	10.488	13.593	10.984	12.721	16.609	13.544	17.954	14.250	8.423
Framlegð heildartekna þús. kr.	17.955	19.428	17.612	21.394	22.514	21.889	23.674	21.982	23.613
Framlegðarstig afurðatekna	55,1%	67,4%	55,9%	59,0%	72,0%	60,3%	71,6%	59,2%	43,4%
Framlegðarstig heildartekna	61,8%	68,5%	60,4%	64,5%	70,3%	64,7%	69,5%	64,2%	61,6%
EBITDA þús. kr.	7.564	9.480	6.788	9.497	10.750	10.551	10.971	8.393	6.934
EBITDA hlutfall af veltu	26,0%	33,4%	23,3%	28,7%	33,6%	31,2%	32,2%	24,5%	18,1%
Afskriftir þús. kr.	3.062	2.731	3.106	3.529	3.862	3.627	4.198	3.881	3.627
Fjármagnsliðir þús. kr.	1.996	1.366	2.327	1.854	2.146	3.244	1.210	2.345	3.084
Laun og launatengd gjöld þús. kr.	3.853	3.852	3.930	4.572	4.215	4.071	5.112	5.152	4.868
Mánaðarlaun þús. kr.	277	277	287	320	298	290	358	358	356
Hagnaður/tap þús. kr. af heildarrekstri	2.506	5.383	1.355	5.367	4.543	343	5.562	2.166	223
Hagnaður/tap % af heildartekjum	8,6%	19,0%	4,6%	16,7%	13,4%	1,0%	16,3%	6,3%	0,6%
Rekstrarn. sauðfjárbús % af afurðatekjum	-10,1%	11,9%	-10,7%	12,5%	-4,3%	-35,4%	14,9%	-7,2%	-37,5%

Í töflu 10 má sjá þróun framlegðar eftir flokkun gagnasafnsins undanfarin ár. Þegar munurinn á framlegð búa í efsta og neðsta þriðjungi er borinn saman eftir árum sést að hann minnkaði þegar afurðaverðið hrundi á árunum 2016 og 2017.

Um leið og afurðaverð hækkar þá eykst munur í framlegð á milli þriðjunga eins og glögglega er dregið fram í töflu 10. Það má álykta að bústjórnarlegir þættir hafi meira að segja í afkomunni þegar afurðaverðið er hærra. Mikilvægi þess að nýta vel aðföng og ná auknum afurðum er að aukast með hækkandi afurðaverði.

Tafla 10. Þróun framlegðar kr./kind árin 2014 til 2024

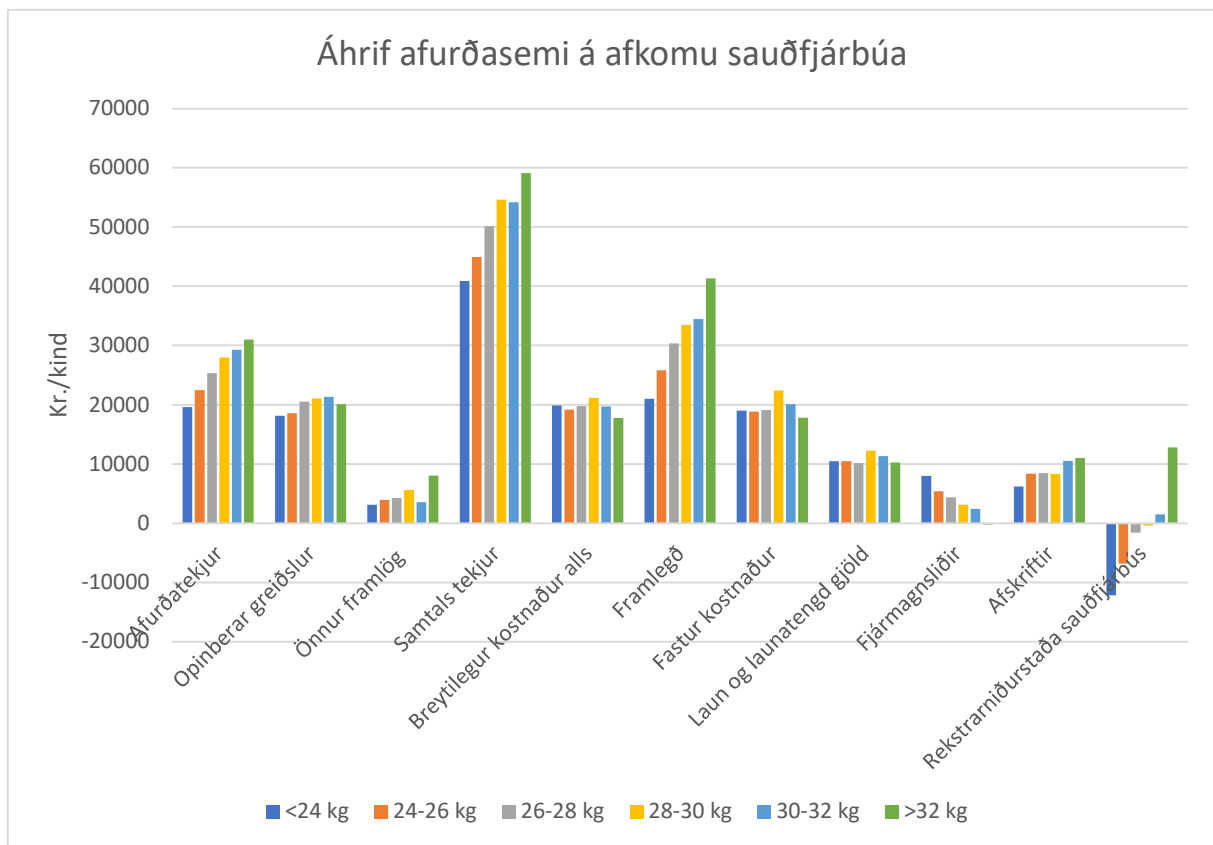
Ár	Efsti þriðjungur	Mið-þriðjungur	Neðsti þriðjungur	Munur Efsti - Neðsti
2014	20.276	14.014	7.891	12.385
2015	19.447	14.097	8.953	10.494
2016	17.825	13.693	9.631	8.194
2017	17.264	12.783	7.653	9.611
2018	16.319	11.289	6.163	10.156
2019	18.303	14.026	8.993	9.310
2020	20.028	14.939	9.211	10.817
2021	23.128	18.133	12.876	10.252
2022	28.018	22.553	15.227	12.791
2023	34.787	28.142	18.492	16.296
2024	36.561	29.635	19.388	17.173

5.6 Sterk áhrif afurðasemi á afkomu sauðfjárþúna

Þegar þátttökubúum er raðað eftir afurðum kemur fram að afkoman ræðst af langstærstu leyti af afurðasemi búanna. Þetta er sýnt á mynd 3, þar eru lagðar saman afurðir fullorðinna og veturgamalla áa fyrir árið 2024, sem myndar grunn að skiptingu búanna í flokka. Hér sést að framlegð í kr./kind fer stígvaxandi samhliða auknum afurðum. Framlegðin í afurðaminnsta flokknum var 20.995 kr./kind en í þeim afurðamesta var hún 41.340 kr./kind. Munurinn er 20.345 kr./kind eða rétt um 100% munur á framlegð.

Athygli vekur að búin sem mestum afurðum náðu voru ekki með hærri breytilegan kostnað í kr./kind en þau sem lægri afurðir hafa. Þeir bændur sem betri afurðum náðu kostuðu sem sagt ekki meiru til á hverja kind til að auka afurðir.

Afskriftir og fjármagnsliðir sýna einnig að þessi munur á framlegðinni gefur afurðahærri búunum meira rými til uppbyggingar í rekstri þar sem hærri afskriftir á þeim búum benda til meiri fjárfestinga á búunum. Fjármagnsliðir eru hins vegar hæstir á afurðaminni búunum sem er vísbending um að þar sé að einhverju leyti verið að fjármagna rekstrartap, jafnvel að hluta með kostnaðarsömum skammtímalánnum.



Mynd 3. Samband afurðasemi og afkomu sauðfjárbúa reiknað á vetrarfóðraða kind árið 2023

Tap af rekstri afurðaminnsta flokksins reiknast 12.174 kr./kind, en þegar afurðir hafa náð 28-30 kg/kind eða meira er orðinn hagnaður af rekstri og mestur er hann í flokki búa með yfir 32 kg/kind eða 12.788 kr./kind.

Áhugavert væri að rýna betur áhrifaþætti á afurðasemi ána og áhrif afurða á breytilegan kostnað en þegar hefur verið gert. Að jafnaði má draga fram að afurðameiri búin eru kröftugir þátttakendur í sameiginlegu ræktunarstarfi þar sem þau nota sæðingar meira og árangur sæðinga er betri. Frjósemipættir eru að jafnaði sterkir þ.e. gemlingum er haldið og hlutfall geldra gemlinga er mjög lágt og sömuleiðis er hlutfall fleirlemba mun hærra samhliða hærra nytjahlutfalli lamba. Vaxtarhraði lamba á afurðameiri búunum er meiri. Þegar þættir sem snúa að fóðuröflun og jarðrækt eru greindir má sjá að notkun tilbúins áburðar kg/ha. var mun meiri og endurræktunarhlutfall túna var hærra, en kostnaður við áburð og sáðvöru á kind var svipaður og í öðrum afurðasemiflokkum sem bendir til markvissari nýtingu færri hektara á hverja kind.

Nánari greiningu á afurðasemiflokkum má finna í viðauka 7.

5.7 Áhrif bústærðar á afkomu bóa

Hér eru búin flokkuð eftir bústærð, flokkun búanna kemur fram í töflum 11 og 12. Þegar meðaltöl hópanna eru skoðuð eftir skýrsluhaldstengdum upplýsingum (tafla 11) kemur fram að almennt er lítil breytileiki á milli hópa. En heilt yfir sést að almennt virðast stærri búin skila betri niðurstöðum í þáttum sem snúa að afurðum eftir kind og frjósemi. Merki eru um að gerðarmat sláturlamba fylgi bústærð.

Tafla 11. Niðurstöður rekstrargreiningar, flokkun skýrsluhaldsgagna og aldurs bænda eftir bústærð. „Besta” meðaltal stærðarhóps, fyrir hvern þátt, er merkt með ljósbláu

Meðaltöl 2024 eftir bústærð - kr/kg						
Fjöldi kinda	<300 kindur	300-399 kindur	400-499 kindur	500-599 kindur	600-699 kindur	>700 kindur
Skýrsluhaldsupplýsingar:	n=27	n=51	n=41	n=35	n=24	n=21
Fullorðnar ær (kg)	30,0	28,2	30,5	29,5	30,3	30,4
Fullorðnar - fædd	1,90	1,84	1,93	1,89	1,91	1,95
Fullorðnar - til nytja	1,68	1,64	1,73	1,70	1,71	1,71
Fullorðnar - fleirlembur (%)	10,8%	9,6%	12,9%	10,8%	11,5%	13,6%
Fullorðnar - geldar (%)	3,7%	4,7%	3,3%	3,0%	3,5%	2,3%
Veturgamlar (kg)	12,5	11,8	14,1	14,5	14,7	14,0
Veturgamlar - fædd	1,06	1,00	1,14	1,17	1,20	1,17
Veturgamlar - til nytja	0,72	0,70	0,81	0,86	0,86	0,80
Veturgamlar - geldar (%)	9,7%	14,7%	11,9%	9,5%	9,6%	9,8%
Veturgamlar - ekki haldið (%)	9,5%	5,0%	3,7%	2,0%	2,3%	7,0%
Nytjahlutfall lamba (%)	86,5%	87,0%	87,6%	87,5%	87,2%	85,4%
Fallþungi sláturlamba	17,4	16,8	17,2	16,9	17,4	17,2
Gerðarmat sláturlamba	9,4	9,5	9,7	9,7	9,9	10,0
Fitumat sláturlamba	6,4	6,3	6,4	6,2	6,6	6,5
Meðalaldur lamba við slátrun	140,6	139,9	141,0	139,6	139,4	141,3
Hlutfall sæddra áa og gimbra	10,0%	9,4%	12,6%	11,5%	12,4%	12,4%
Árangur sæðinga	64,8%	67,6%	68,9%	75,3%	74,7%	70,2%
Uppskornir ha/kind	0,180	0,136	0,119	0,105	0,100	0,108
Endurræktun hlutf. af öllum ha.	9,8%	9,7%	12,7%	13,7%	12,9%	15,0%
Uppskera kg þe./heyjaðann ha.	3.975	3.557	3.645	3.942	3.597	3.765
Uppskera kg þe./kind	717	485	436	414	359	408
Tilbúinn áburður alls, gr/kg.	4.013	2.931	2.812	2.534	2.307	2.771
Tilbúinn áburður alls, kg/kind	87	59	62	53	52	56
Tilbúinn áburður alls, kg/ha	439	394	462	441	457	451

Þegar jarðræktarupplýsingar eru skoðaðar í samhengi við bústærð kemur í ljós að stærri búin virðast vera að nýta aðföngin betur en þau hafa færri uppskorna ha. á hverja kind. Endurræktarhlutfall er hæst á stærstu búunum. 6-700 kinda búin eru að heyja fæsta ha miðað við fjárfjölda og þau eru að nota minnst af tilbúnum áburði miðað við fjárfjölda og framleiðslumagn. Mikilvægt er að skoða afurðasemi í samhengi við aðfanganotkun en í tilfalli þessara 6-700 kinda bóa virðist færri ha og minni áburðanotkun miðað við fjárfjölda og

framleiðslu ekki koma niður á afurðasemi, nema síður sé, enda eru þessi bú með bestar afurðir eftir veturgamlar ær og afurðasemi fullorðinna áa í hærri kantinum.

Þegar horft er á tekjubættina sbr. töflu 12 kemur í ljós að tekjur vegna sauðfjárræktar, á hvert kg, eru hæstar á 300-400 kinda búum. Á það bæði við um afurðatekjur á hvert kg sem og opinberar greiðslur á kg. Í þessum hópi eru afurðir eftir kind einnig minnstar sem hefur áhrif á niðurstöðuna, þar sem að óframleiðslutengdir tekjuliðir deilast á tiltölulega færri kg dillkakjöts. Annars er breytileikinn almennt ekki mikill þarna á milli hópa. Minni búin eru þó að jafnaði með fleiri ærgildi miðað við fjárfjölda en þau stærri. Þá sker fjárflesti hópurinn sig nokkuð úr hvað varðar fjárfestinga- og nýliðunarstuðning með áberandi mestar tekjur á kg af þessum lið.

Þegar kostnaðarliðir eru skoðaðir eru niðurstöðurnar meira afgerandi. Stærri búin, þ.e. 600 kinda bú eða stærri, eru þar að standa sig best varðandi alla kostnaðarliði, að afskriftum og fjármagnsliðum undanskildum, enda hafa þau almennt meiri fjárfestingagetu. Fjármagnsliðir á kg eru lægstir á minnstu búunum en afskriftir eru lægstar á 500-600 kinda búum. Framleiðslukostnaður á kg er að jafnaði hæstur á minnstu búunum.

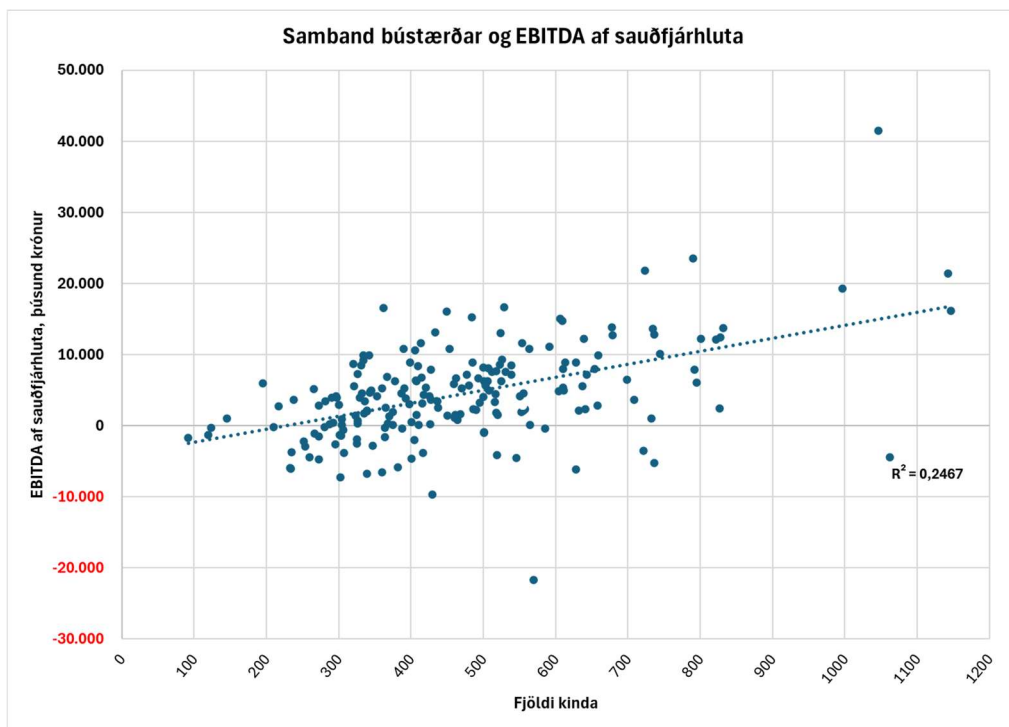
Breytilegur kostnaður á kg er lægstur á búum með 600-700 kindur. Framlegð í krónum talið er hæst á 300-400 kinda búum en framlegðarstigið er hæst hjá búum með yfir 600 fjár. Fastur kostnaður á kg lækkar jafnt og þétt með aukinni bústærð sem ætti ekki að koma á óvart og afgangur fyrir fjármagnsliði og afskriftir er mest á stærstu búunum. Þarna ber þó að líta til þess að nánast öll bú eru að reikna sér lágmarkslaun sem endurspeglar ekki vinnuframlag.

Rekstrarniðurstaðan er best hjá 600-700 kinda búunum en þau bú hafa lægri fjármagnskostnað og afskriftir samanborið við fjárflestu búin.

Meðalaldur bænda í verkefninu eru 50,8 ár. Þegar aldur bænda er skoðaður miðað við bústærð (tafla 12) kemur í ljós að bændur eru yngstir að meðaltali á stærstu búunum og elstir á minnstu búunum. Á milli þessara hópa er tæplega 8 ára munur á meðalaldri bænda. Ekki er þó öðru leyti hægt að sjá tengsl á milli aldurs og bústærðar.

Tafla 12. Niðurstöður rekstrargreiningar og flokkun gagna eftir bústærð. „Besta” meðaltal stærðarhóps, fyrir hvern þátt, er merkt með ljósbláu

Meðaltöl 2024 eftir bústærð - kr/kg						
	<300 kindur	300-399 kindur	400-499 kindur	500-599 kindur	600-699 kindur	>700 kindur
Fjöldi kinda						
Ásetningshlutfall m.v. ærgildi	0,74	0,83	0,90	0,88	0,92	1,12
Dilkakjöt hlutfall af heild	86,7%	87,5%	85,7%	87,9%	87,7%	87,3%
Afurðatekjur	1.153	1.186	1.169	1.170	1.169	1.174
Greiðslur úr sauðfjársamning	975	1.071	941	953	866	843
Landgreiðslur/Jarðræktarstyrkur	59	63	53	56	50	59
*Einkisgreiðslur	0	0	0	0	0	0
**Fjárfestingar- og nýliðunarstyrkir	46	96	70	92	32	156
Önnur landbúnaðartengd framlög	25	62	86	29	35	74
Tekjur vegna sauðfjárræktar	2.258	2.478	2.318	2.300	2.151	2.307
Aðkeypt fóður	49	55	53	64	80	43
Áburður og sáðvörur	293	279	266	292	251	235
Rekstur búvéla	269	283	258	263	222	255
Rekstrarvörur	174	156	151	151	103	119
Ýmis aðkeypt þjónusta	238	261	193	208	163	229
Breytilegur kostnaður alls	1.024	1.035	920	979	818	881
Framlegð	1.234	1.442	1.399	1.321	1.333	1.425
Framlegðarstig tekna af sauðfjárrækt	54,7%	58,2%	60,3%	57,4%	62,0%	61,8%
Viðhald eigna	165	164	146	136	103	137
Rekstur húsnæðis	72	73	67	65	54	50
Bifreiðakostnaður	137	125	87	80	65	61
Annar rekstrarkostnaður	178	155	116	125	98	122
Laun og launatengd gjöld	696	551	525	520	480	393
Fastur kostnaður alls	1.247	1.068	942	925	800	763
Rekstrarniðurstaða f. fjármagnsl. og afsk.	-13	374	457	396	534	662
Afskriftir	435	436	409	340	357	413
Fjármagnsliðir	145	248	234	218	173	261
Rekstrarniðurstaða sauðfjársús	-593	-310	-187	-162	4	-12
Rekstrarn. sauðfjársús % af sauðfjárt.	-26,3%	-12,5%	-8,1%	-7,0%	0,2%	-0,5%
Framleiðslukostnaður án afskrifta og fjármagnslið	2.271	2.103	1.862	1.904	1.618	1.645
Meðalaldur bænda (ár)	54,3	51,7	49,6	49,0	53,3	46,2



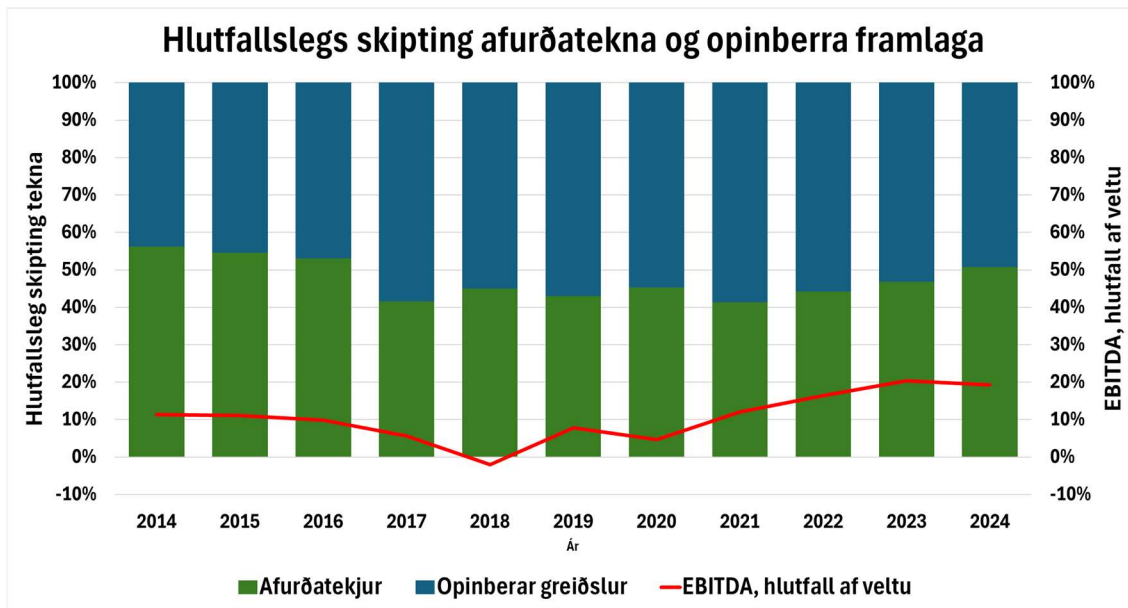
Mynd 4. Áhrif bústærðar á EBITDA af sauðfjárluta þátttökubúa árið 2024

Á mynd 4 kemur fram að aukin bústærð skilar marktækt hærra EBITDA af sauðfjárluta búanna. Skýringarhlutfallið er lágt (24,7%) enda breytileikinn talsverður sem bendir til þess að aðrir búrekstrarlegir þættir en bústærð hafi einnig veruleg áhrif.

5.8 Þróun gagnasafnsins frá árinu 2014

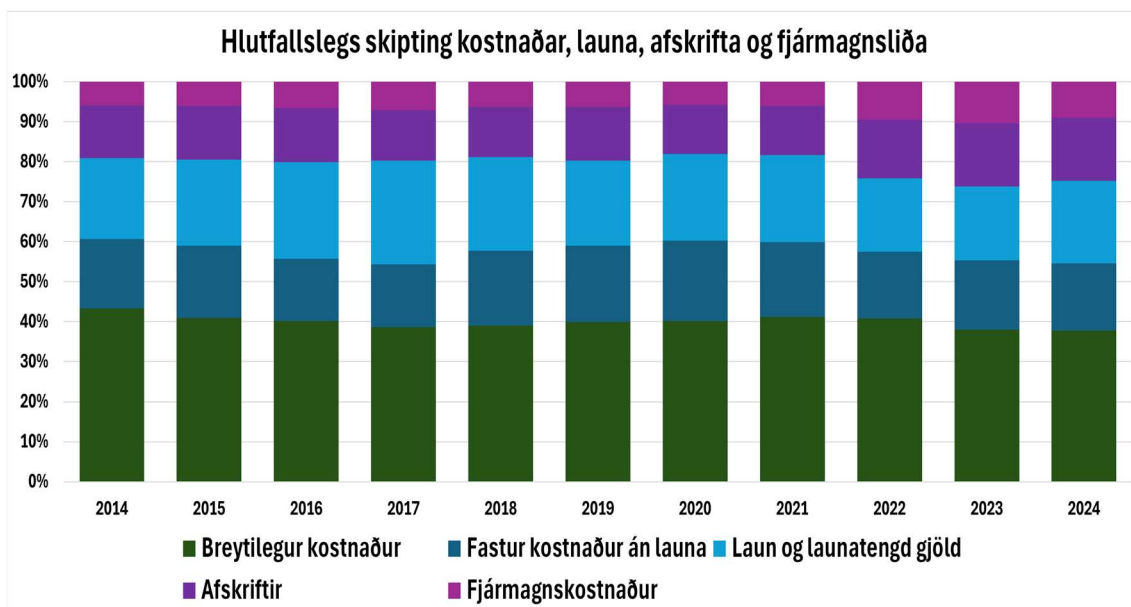
Í töflu 2 framfar í skýrslunni eru lykiltölur um samsetningu gagnasafnsins frá því byrjað var að safna gögnunum. Á mynd 5 má sjá hlutfallslega skiptingu tekna ásamt EBITDA af sauðfjárluta rekstrarins eftir árum.

Hlutfallsleg skipting á milli afurðatekna og opinberra greiðslna hefur ekki tekið miklum breytingum þrátt fyrir hækkingu á afurðaverði, þar sem að fækkun sauðfjár leiðir til þess að opinberar greiðslur deilast hlutfallslega á færri kindur. Engu að síður hækkar hlutfall afurðatekna heldur frá árinu 2021. Rekstrarafgangur eða EBITDA, sem hlutfall af veltu, fer vaxandi og er nú orðin hærra en áður hefur sést á tímabilinu.



Mynd 5. Hlutfallslega skipting afurðatekna og opinberra greiðslna eftir árum frá árinu 2014. Rauða lína sýnir EBITDA sem hlutfall af veltu sauðfjárræktar eftir árum

Á mynd 6 má sjá hlutfallslega skiptingu helstu kostnaðarliða eftir árum. Hlutfallsleg skipting á milli kostnaðarliða hefur ekki breyst mikið. Eftir 2021 má þó segja að fjármagnskostnaður og afskriftir taki heldur stærri hlutdeild af heildarkostnaði en áður á tímabilinu. Á móti lækkar hlutdeild breytilegs kostnaðar. Breytilegur kostnaður er 38% af heild síðustu tvö árin á myndinni en var hæst 43% á fyrsta ári samanburðar. Hlutdeild launakostnaðar er lægst árin 2022 og 2023 eða 18% en fór hæst í 26% árið 2017.



Mynd 6. Hlutfallslega skipting kostnaðar eftir árum frá árinu 2014

Viðauki 1 - Meðaltöl lykiltalna 2022

	Meðaltal	Framlegð Efsti 1/3	Framlegð Miðja	Framlegð Neðsti 1/3	Skýrsluhald			
Skýrsluhaldsupplýsingar:	n=213	n=71	n=71	n=71	n=629			
Fullorðnar ær (kg)	29,3	30,3	29,1	28,5	28,3			
Fullorðnar - fædd	1,90	1,91	1,89	1,89	1,85			
Fullorðnar - til nytja	1,72	1,74	1,71	1,69	1,64			
Fullorðnar - fleirlembur (%)	10,9%	12,1%	10,5%	10,0%	10,0%			
Fullorðnar - geldar (%)	3,4%	3,4%	3,5%	3,3%	4,4%			
Veturgamlar (kg)	13,4	14,3	12,9	12,9	12,4			
Veturgamlar - fædd	1,10	1,19	1,06	1,06	1,02			
Veturgamlar - til nytja	0,80	0,83	0,77	0,79	0,74			
Veturgamlar - geldar (%)	11,3%	10,2%	10,5%	13,2%	12,6%			
Veturgamlar - ekki haldið (%)	5,0%	3,1%	7,8%	3,8%	8,5%			
Nytjahlutfall lamba (%)	88,3%	88,7%	88,2%	87,9%	88,2%			
Fallþungi sláturlamba	16,7	17,0	16,6	16,5	16,9			
Gerðarmat sláturlamba	9,6	9,9	9,5	9,4	9,5			
Fítumat sláturlamba	6,3	6,4	6,3	6,2	6,3			
Meðalaldur lamba við slátrun	138,6	138,2	137,7	140,1	140,6			
Hlutfall sæddra áa og gimbra	7,8%	7,2%	8,1%	8,0%				
Árangur sæðinga	65,6%	67,4%	64,7%	64,9%				
Uppskornir ha/kind	0,107	0,097	0,111	0,115				
Endurræktun hlutf. af öllum ha.	10,5%	9,2%	10,0%	12,2%				
Uppskera kg þe./heyjaðann ha.	3.707	3.708	3.691	3.721				
Uppskera kg þe./kind	398	359	411	427				
Tilbúinn áburður alls, gr/kg.	2.168	1.742	2.260	2.564				
Tilbúinn áburður alls, kg/kind	47	39	49	53				
Tilbúinn áburður alls, kg/ha	403	380	406	420				
	Meðaltal kr/kg	Framlegð Efsti 1/3 kr/kg	Framlegð Miðja kr/kg	Framlegð Neðsti 1/3 kr/kg	Meðaltal kr/kind	Framlegð Efsti 1/3 kr/kind	Framlegð Miðja kr/kind	Framlegð Neðsti 1/3 kr/kind
Búrekstrarupplýsingar:								
Ásetningshlutfall m.v. ærgildi	0,92	0,94	0,87	0,97				
Dilkakjöt hlutfall af heild	87,0%	86,3%	87,3%	87,5%				
Afurðatekjur	822	837	821	804	17.725	18.875	17.655	16.568
Greiðslur úr sauðfjársmning	746	737	767	734	16.102	16.618	16.495	15.127
Landgreiðslur/Jarðræktarstyrkur	44	37	46	51	959	842	987	1.053
*Einkisgreiðslur	115	115	115	116	2.488	2.603	2.470	2.386
Sprett- og álagsgr. jarðræktar	61	49	64	72	1.317	1.098	1.380	1.485
**Fjárfestingar- og nýliðunarstyrkir	25	24	21	29	530	531	460	606
Önnur landbúnaðartengd framlög	44	44	41	50	959	983	875	1.024
Tekjur vegna sauðfjárræktar	1.858	1.843	1.874	1.857	40.082	41.550	40.323	38.249
Aðkeypt fóður	39	30	36	54	848	677	769	1.115
Áburður og sæðvörur	309	218	302	423	6.667	4.911	6.508	8.720
Rekstur búvéla	203	141	211	267	4.382	3.185	4.537	5.498
Rekstrarvörur	129	101	128	162	2.778	2.286	2.747	3.340
Ýmis aðkeypt þjónusta	154	110	149	211	3.320	2.474	3.210	4.347
Breytilegur kostnaður alls	834	600	826	1.118	17.994	13.532	17.770	23.022
Framlegð	1.024	1.243	1.048	739	22.088	28.018	22.553	15.227
Framlegðarstig tekna af sauðfjárrækt	55,1%	67,4%	55,9%	39,8%	55,1%	67,4%	55,9%	39,8%
Viðhald eigna	115	104	118	122	2.471	2.344	2.549	2.522
Rekstur húsnæðis	50	41	54	55	1.069	926	1.155	1.130
Bifreiðakostnaður	82	82	76	89	1.769	1.844	1.641	1.825
Annar rekstrarkostnaður	96	71	106	114	2.070	1.590	2.287	2.351
Laun og launatengd gjöld	376	352	375	405	8.114	7.939	8.069	8.350
Fastur kostnaður alls	718	650	730	785	15.492	14.643	15.701	16.177
Rekstrarmiðurstæða f. fjármagnsl. og afsk.	306	593	318	-46	6.596	13.374	6.852	-950
Afskriftir	299	250	296	359	6.448	5.629	6.378	7.402
Fjármagnsliðir	195	125	222	246	4.203	2.816	4.779	5.070
Rekstrarmiðurstæða sauðfjársús	-188	219	-200	-652	-4.055	4.929	-4.304	-13.422
Rekstrarm. sauðfjársús % af sauðfjárt.	-10,1%	11,9%	-10,7%	-35,1%	-10,1%	11,9%	-10,7%	-35,1%
Framleiðslukostnaður án afskrifta og fjármagnsliða	1.552	1.250	1.556	1.903	33.379	29.693	33.510	37.276

Viðauki 2 - Meðaltöl lykiltalna 2023

	Meðaltal	Framlegð Efsti 1/3	Framlegð Miðja	Framlegð Neðsti 1/3	Skýrsluhald			
Skýrsluhaldsupplýsingar:	n=206	n=66	n=71	n=69	n=652			
Fullorðnar ær (kg)	30,4	31,2	30,6	29,3	28,7			
Fullorðnar - fædd	1,88	1,89	1,88	1,87	1,83			
Fullorðnar - til nytja	1,70	1,72	1,71	1,67	1,64			
Fullorðnar - fleirlembur (%)	10,2%	10,2%	10,7%	9,5%	8,8%			
Fullorðnar - geldar (%)	3,4%	3,1%	3,5%	3,4%	4,3%			
Veturgamlar (kg)	13,6	14,1	14,1	12,6	12,1			
Veturgamlar - fædd	1,09	1,13	1,09	1,05	0,98			
Veturgamlar - til nytja	0,78	0,80	0,81	0,74	0,71			
Veturgamlar - geldar (%)	11,6%	9,4%	12,0%	13,3%	12,7%			
Veturgamlar - ekki haldið (%)	4,7%	5,6%	4,3%	4,3%	10,5%			
Nytjahlutfall lamba (%)	88,2%	88,7%	88,8%	87,1%	87,8%			
Fallþungi sláturlamba	17,4	17,7	17,5	17,1	17,2			
Gerðarmat sláturlamba	9,9	10,0	10,0	9,7	9,7			
Fítumat sláturlamba	6,7	6,7	6,8	6,5	6,6			
Meðalaldur lamba við slátrun	139,5	138,4	139,0	141,4	140,0			
Hlutfall sæddra áa og gimbra	7,8%	7,3%	7,4%	8,8%				
Árangur sæðinga	69,8%	69,8%	68,2%	71,4%				
Uppskornir ha/kind	0,107	0,095	0,106	0,122				
Endurræktun hlutf. af öllum ha.	11,2%	8,9%	11,8%	12,5%				
Uppskera kg þe./heyjaðann ha.	3.581	3.504	3.751	3.476				
Uppskera kg þe./kind	384	332	397	424				
Tilbúinn áburður alls, gr/kg.	2.194	1.753	2.230	2.653				
Tilbúinn áburður alls, kg/kind	49	40	50	56				
Tilbúinn áburður alls, kg/ha	420	402	438	418				
	Meðaltal kr/kg	Framlegð Efsti 1/3 kr/kg	Framlegð Miðja kr/kg	Framlegð Neðsti 1/3 kr/kg	Meðaltal kr/kind	Framlegð Efsti 1/3 kr/kind	Framlegð Miðja kr/kind	Framlegð Neðsti 1/3 kr/kind
Búrekstrarupplýsingar:								
Ásetningshlutfall m.v. ærgildi	0,90	0,90	0,90	0,92				
Dilkakjöt hlutfall af heild	86,8%	86,9%	87,4%	86,1%				
Afurðatekjur	973	1.011	956	950	21.612	23.285	21.602	19.891
Greiðslur úr sauðfjársmning	843	835	842	855	18.742	19.240	19.028	17.905
Landgreiðslur/Jarðræktarstyrkur	49	40	49	58	1.080	917	1.102	1.225
*Einkisgreiðslur	99	102	96	100	2.211	2.352	2.176	2.104
**Fjárfestingar- og nýliðunarstyrkir	70	67	58	88	1.554	1.545	1.305	1.842
Önnur landbúnaðartengd framlög	47	41	63	32	1.035	954	1.434	671
Tekjur vegna sauðfjárræktar	2.081	2.097	2.063	2.083	46.234	48.293	46.647	43.639
Aðkeypt föður	47	30	41	73	1.037	685	924	1.529
Áburður og sæðvörur	286	199	278	395	6.362	4.591	6.290	8.275
Rekstur búvéla	229	144	227	327	5.088	3.328	5.141	6.852
Rekstrarvörur	126	92	114	181	2.808	2.118	2.574	3.784
Ýmis aðkeypt þjónusta	165	121	158	225	3.674	2.783	3.576	4.707
Breytilegur kostnaður alls	854	586	819	1.200	18.969	13.506	18.506	25.147
Framlegð	1.227	1.510	1.245	883	27.265	34.787	28.142	18.492
Framlegðarstig tekna af sauðfjárrækt	59,0%	72,0%	60,3%	42,4%	59,0%	72,0%	60,3%	42,4%
Viðhald eigna	144	119	152	163	3.193	2.732	3.428	3.406
Rekstur húsnæðis	54	52	50	63	1.210	1.199	1.121	1.322
Bifreiðakostnaður	84	78	83	91	1.865	1.803	1.881	1.912
Annar rekstrarkostnaður	107	94	109	118	2.375	2.172	2.468	2.481
Laun og launatengd gjöld	413	416	387	441	9.176	9.577	8.757	9.231
Fastur kostnaður alls	802	759	781	876	17.819	17.483	17.654	18.353
Rekstrarmiðurstaða f. fjármagnsl. og afsk.	425	751	464	7	9.446	17.305	10.487	139
Afskriftir	355	321	355	393	7.880	7.392	8.024	8.225
Fjármagnsliðir	233	169	197	351	5.188	3.884	4.459	7.355
Rekstrarmiðurstaða sauðfjárbus	-163	262	-88	-737	-3.622	6.028	-1.996	-15.441
Rekstram. sauðfjárbus % af sauðfjárt.	-7,8%	12,5%	-4,3%	-35,4%	-7,8%	12,5%	-4,3%	-35,4%
Framleiðslukostnaður án afskrifta og fjármagnsliða	1.656	1.345	1.599	2.077	36.788	30.988	36.160	43.500

Viðauki 3 - Meðaltöl lykiltalna 2024

	Meðaltal	Framlegð Efsti 1/3	Framlegð Miðja	Framlegð Neðsti 1/3	Skýrsluhald			
Skýrsluhaldsupplýsingar:	n=199	n=68	n=66	n=65	n=629			
Fullorðnar ær (kg)	29,8	31,2	29,7	28,2	28,3			
Fullorðnar - fædd	1,90	1,93	1,90	1,88	1,85			
Fullorðnar - til nytja	1,70	1,74	1,70	1,65	1,64			
Fullorðnar - fleirlembur (%)	11,6%	12,3%	11,5%	11,0%	10,0%			
Fullorðnar - geldar (%)	3,4%	2,8%	3,7%	3,7%	4,4%			
Veturgamlar (kg)	13,7	15,2	13,7	12,0	12,4			
Veturgamlar - fædd	1,13	1,21	1,12	1,04	1,02			
Veturgamlar - til nytja	0,80	0,87	0,80	0,72	0,74			
Veturgamlar - geldar (%)	11,0%	9,0%	13,2%	11,0%	12,6%			
Veturgamlar - ekki haldið (%)	4,4%	2,5%	3,1%	7,9%	8,5%			
Nytjahlutfall lamba (%)	86,9%	87,6%	87,4%	85,5%	88,2%			
Fallþungi sláturlamba	17,1	17,5	17,1	16,7	16,9			
Gerðarmat sláturlamba	9,7	9,9	9,8	9,4	9,5			
Fítumat sláturlamba	6,4	6,5	6,4	6,2	6,3			
Meðalaldur lamba við slátrun	140,3	139,4	141,2	140,4				
Hlutfall sæddra áa og gimbra	11,5%	9,8%	13,5%	11,3%				
Árangur sæðinga	71,0%	71,4%	71,7%	69,7%				
Uppskornir ha/kind	0,119	0,109	0,114	0,136				
Endurræktun hlutf. af öllum ha.	12,3%	11,1%	14,1%	11,9%				
Uppskera kg þe./heyjaðann ha.	3.728	3.893	3.653	3.642				
Uppskera kg þe./kind	443	424	415	496				
Tilbúinn áburður alls, gr/kg.	2.773	2.395	2.673	3.398				
Tilbúinn áburður alls, kg/kind	59	53	57	67				
Tilbúinn áburður alls, kg/ha	439	439	439	438				
	Meðaltal kr/kg	Framlegð Efsti 1/3 kr/kg	Framlegð Miðja kr/kg	Framlegð Neðsti 1/3 kr/kg	Meðaltal kr/kind	Framlegð Efsti 1/3 kr/kind	Framlegð Miðja kr/kind	Framlegð Neðsti 1/3 kr/kind
Búrekstrarupplýsingar:								
Ásetningshlutfall m.v. ærgildi	0,91	0,90	0,90	0,92				
Dilkakjöt hlutfall af heild	87,0%	88,0%	87,3%	85,5%				
Afurðatekjur	1.172	1.170	1.201	1.140	24.755	25.952	25.582	22.411
Greiðslur úr sauðfjársmning	939	914	942	968	19.827	20.264	20.067	19.039
Landgreiðslur/Jarðræktarstyrkur	56	44	59	70	1.192	975	1.252	1.380
*Einskiptisgreiðslur	0	0	0	0	0	0	0	0
**Fjárfestingar- og nýliðunarstyrkir	87	120	86	43	1.829	2.652	1.832	851
Önnur landbúnaðartengd framlög	56	54	61	51	1.176	1.192	1.304	1.012
Tekjur vegna sauðfjárræktar	2.309	2.301	2.348	2.273	48.778	51.035	50.037	44.694
Aðkeypt fóður	58	37	74	67	1.226	813	1.582	1.315
Áburður og sæðvörur	267	184	262	384	5.643	4.082	5.581	7.558
Rekstur búvéla	258	188	253	357	5.443	4.173	5.383	7.011
Rekstrarvörur	140	100	142	191	2.955	2.213	3.018	3.762
Ýmis aðkeypt þjónusta	213	144	227	288	4.498	3.192	4.838	5.659
Breytilegur kostnaður alls	936	653	957	1.287	19.765	14.474	20.402	25.306
Framlegð	1.373	1.648	1.391	986	29.013	36.561	29.635	19.388
Framlegðarstig tekna af sauðfjárrækt	59,5%	71,6%	59,2%	43,4%	59,5%	71,6%	59,2%	43,4%
Viðhald eigna	140	114	159	150	2.952	2.538	3.384	2.957
Rekstur húsnæðis	63	54	65	73	1.328	1.189	1.384	1.429
Bifreiðakostnaður	88	76	96	92	1.850	1.694	2.043	1.819
Annar rekstrarkostnaður	127	95	130	167	2.691	2.106	2.770	3.293
Laun og launatengd gjöld	509	469	503	570	10.754	10.410	10.714	11.206
Fastur kostnaður alls	927	809	952	1.053	19.576	17.938	20.295	20.703
Rekstrarniðurstaða f. fjármagnsl. og afsk.	447	840	438	-67	9.437	18.623	9.340	-1.315
Afskriftir	394	385	379	424	8.326	8.549	8.071	8.348
Fjármagnsliðir	222	111	229	361	4.686	2.465	4.877	7.098
Rekstrarniðurstaða sauðfjábús	-169	343	-169	-852	-3.575	7.610	-3.609	-16.762
Rekstrarn. sauðfjábús % af sauðfjárt.	-7,3%	14,9%	-7,2%	-37,5%	-7,3%	14,9%	-7,2%	-37,5%
Framleiðslukostnaður án afskrifta og fjármagnsliða	1.862	1.461	1.910	2.340	39.341	32.412	40.698	46.009

Viðauki 4 - Meðaltöl landshluta 2022

Meðaltöl landshluta 2022 - kr/kg						
	Vestfirðir	Vesturland	Norðurland vestra	Norðurland eystra	Austurland	Suðurland
Skýrsluhaldsupplýsingar:	n=24	n=32	n=50	n=47	n=35	n=25
Fullorðnar ær (kg)	30,0	30,5	29,5	28,4	27,9	30,1
Fullorðnar - fædd	1,86	1,92	1,91	1,93	1,87	1,86
Fullorðnar - til nytja	1,71	1,72	1,71	1,74	1,70	1,70
Fullorðnar - fleirlembur (%)	8,5%	10,9%	12,6%	11,6%	8,6%	11,8%
Fullorðnar - geldar (%)	3,0%	2,7%	3,9%	2,7%	3,5%	4,9%
Veturgamlar (kg)	13,6	13,2	13,7	12,2	13,0	14,9
Veturgamlar - fædd	1,12	1,13	1,10	1,05	1,05	1,19
Veturgamlar - til nytja	0,80	0,78	0,82	0,75	0,80	0,84
Veturgamlar - geldar (%)	8,9%	11,7%	11,4%	12,8%	11,0%	11,0%
Veturgamlar - ekki haldið (%)	1,1%	1,1%	6,2%	9,8%	7,0%	1,3%
Nytjahlutfall lamba (%)	89,5%	86,9%	87,8%	88,4%	89,3%	88,6%
Fallþungi sláturlamba	17,2	17,2	16,8	16,0	16,2	17,3
Gerðarmat sláturlamba	10,2	10,0	9,7	9,4	8,9	9,6
Fitumat sláturlamba	6,5	6,4	6,3	6,0	6,1	6,5
Meðalaldur lamba við slátrun	134,9	141,0	136,0	135,1	141,1	148,9
Hlutfall sæddra áa og gimbra	4,9%	7,3%	7,7%	6,8%	7,8%	13,6%
Árangur sæðinga	69,9%	65,7%	63,7%	64,6%	65,8%	67,1%
Uppsokornir ha/kind	0,105	0,111	0,101	0,109	0,106	0,119
Endurræktun hlutf. af öllum ha.	4,2%	4,5%	13,0%	13,1%	11,2%	14,7%
Uppskera kg þe./heyjaðann ha.	3.576	3.489	4.142	3.450	3.614	3.797
Uppskera kg þe./kind	377	386	419	375	383	453
Tilbúinn áburður alls, gr/kg.	1.759	1.651	2.201	2.252	2.340	2.913
Tilbúinn áburður alls, kg/kind	38	36	48	48	49	63
Tilbúinn áburður alls, kg/ha	352	318	432	399	422	481
Búrestrarupplýsingar:						
Ásetningshlutfall m.v. ærgildi	0,92	0,94	0,87	0,97	0,84	1,00
Dilkakjöt hlutfall af heild	86,0%	88,9%	86,9%	85,2%	87,7%	87,9%
Afurðatekjur	856	803	831	807	812	826
Greiðslur úr sauðfjársmíning	805	715	721	779	788	670
Landgreiðslur/Jarðræktarstyrkur	30	33	46	49	48	60
*Einskiptisgreiðslur	159	161	179	188	182	184
**Fjárfestingar- og nýliðunarstyrkir	12	13	51	14	5	37
Önnur landbúnaðartengd framlög	36	17	33	62	78	46
Tekjur vegna sauðfjárræktar	1.897	1.741	1.861	1.899	1.914	1.823
Aðkeypt fóður	34	27	45	38	39	51
Áburður og sáðvörur	251	233	306	375	325	352
Rekstur búvéla	192	190	203	212	249	158
Rekstrarvörur	132	141	128	119	143	108
Ýmis aðkeypt þjónusta	145	138	205	136	134	124
Breytilegur kostnaður alls	754	729	888	880	891	792
Framlegð	1.143	1.012	973	1.019	1.023	1.030
Framlegðarstig tekna af sauðfjárrækt	60,3%	58,1%	52,3%	53,7%	53,5%	56,5%
Víðhald eigna	118	161	114	98	103	90
Rekstur húsnæðis	47	53	48	57	43	48
Bírfreiðakostnaður	73	81	68	104	96	68
Annar rekstrarkostnaður	95	116	80	105	92	97
Laun og launatengd gjöld	396	396	341	411	366	360
Fastur kostnaður alls	729	807	650	775	700	662
Rekstrarniðurstaða f. fjármagnsl. og afsk.	414	205	323	244	323	368
Afskriftir	287	272	329	294	303	283
Fjármagnsliðir	223	242	250	154	91	177
Rekstrarniðurstaða sauðfjárs	-96	-310	-256	-204	-70	-92
Rekstrarniðurstaða sauðfjárs % af sauðfjárt.	-5,1%	-17,8%	-13,8%	-10,7%	-3,6%	-5,1%
Framleiðslukostnaður án afskrifta og fjármagnsliða	1.483	1.537	1.538	1.655	1.591	1.455
Meðalaldur bænda (ár)	53,4	51,4	43,4	53,9	48,0	45,0

Viðauki 5 - Meðaltöl landshluta 2023

Meðaltöl landshluta 2023 - kr/kg						
	Vestfirðir	Vesturland	Norðurland vestra	Norðurland eystra	Austurland	Suðurland
Skýrsluhaldsupplýsingar:	n=23	n=32	n=46	n=46	n=35	n=24
Fullorðnar ær (kg)	30,8	30,0	30,9	29,8	29,5	31,6
Fullorðnar - fædd	1,86	1,90	1,89	1,88	1,85	1,90
Fullorðnar - til nytja	1,70	1,68	1,70	1,72	1,70	1,71
Fullorðnar - fleirlembur (%)	8,7%	10,9%	11,3%	9,8%	8,2%	11,6%
Fullorðnar - geldar (%)	3,5%	2,9%	3,2%	3,4%	3,8%	3,6%
Veturgamlar (kg)	14,7	13,5	13,7	12,4	13,4	14,3
Veturgamlar - fædd	1,16	1,15	1,09	0,98	1,05	1,17
Veturgamlar - til nytja	0,85	0,79	0,77	0,75	0,78	0,79
Veturgamlar - geldar (%)	9,0%	11,3%	11,0%	14,6%	12,8%	10,0%
Veturgamlar - ekki haldið (%)	1,6%	1,5%	6,7%	6,8%	6,0%	4,3%
Nytjahlutfall lamba (%)	89,2%	85,5%	87,7%	89,9%	90,0%	87,3%
Fallþungi sláturlamba	17,7	17,4	17,7	17,0	17,1	18,0
Gerðarmat sláturlamba	10,2	10,0	10,1	9,8	9,3	10,2
Fitumat sláturlamba	6,8	6,6	6,8	6,6	6,4	6,7
Meðalaldur lamba við slátrun	135,5	140,7	138,1	136,5	140,7	148,9
Hlutfall sæddra áa og gimbra	3,7%	8,6%	9,2%	5,6%	8,2%	11,1%
Árangur sæðinga	65,9%	66,5%	68,7%	65,9%	71,6%	78,7%
Uppskornir ha/kind	0,107	0,108	0,102	0,113	0,106	0,111
Endurræktun hlutf. af öllum ha.	4,3%	4,6%	15,1%	13,5%	13,0%	14,1%
Uppskera kg þe./heyjaðann ha.	3.480	3.240	4.307	3.431	3.393	3.211
Uppskera kg þe./kind	371	349	440	388	359	355
Tilbúinn áburður alls, gr/kg.	1.908	1.491	2.230	2.309	2.555	2.746
Tilbúinn áburður alls, kg/kind	42	33	50	51	56	62
Tilbúinn áburður alls, kg/ha	384	296	443	411	482	513
Búrekstrarupplýsingar:						
Ásetningshlutfall m.v. ærgildi	0,81	1,01	0,95	0,82	0,86	1,00
Dilkakjöt hlutfall af heild	85,9%	86,5%	87,0%	86,4%	87,9%	87,3%
Afurðatekjur	1.049	951	953	986	946	976
Greiðslur úr sauðfjársmning	898	827	833	869	860	763
Landgreiðslur/Jarðræktarstyrkur	32	37	51	58	51	58
*Einskiptisgreiðslur	97	96	95	107	109	92
Spret- og álagsgr. jarðræktar	0	0	0	0	0	0
**Fjárfestingar- og nýliðunarstyrkir	52	44	109	46	94	51
Önnur landbúnaðartengd framlög	54	25	50	64	53	23
Tekjur vegna sauðfjárræktar	2.184	1.980	2.091	2.129	2.113	1.964
Aðkeypt fóður	30	34	52	45	51	67
Áburður og sáðvörur	243	211	293	302	340	329
Rekstur búvéla	193	205	250	243	258	192
Rekstrarvörur	142	112	121	124	142	125
Ýmis aðkeypt þjónusta	164	157	225	159	133	103
Breytilegur kostnaður alls	772	718	941	873	924	816
Framlegð	1.412	1.262	1.150	1.256	1.188	1.147
Framlegðarstig tekna af sauðfjárrækt	64,6%	63,7%	55,0%	59,0%	56,2%	58,4%
Viðhald eigna	133	132	161	144	159	114
Rekstur húsnæðis	53	61	54	65	43	45
Bifreiðakostnaður	82	93	67	99	96	69
Annar rekstrarkostnaður	76	126	94	123	121	95
Laun og launatengd gjöld	449	461	364	440	392	396
Fastur kostnaður alls	794	872	740	871	810	719
Rekstrarniðurstaða f. fjármagnsl. og afsk.	618	390	410	385	378	428
Afskriftir	430	319	345	327	406	322
Fjármagnsliðir	265	247	318	200	134	187
Rekstrarniðurstaða sauðfjársús	-77	-176	-253	-142	-162	-80
Rekstrarniðurstaða sauðfjársús % af sauðfjárt.	-3,5%	-8,9%	-12,1%	-6,7%	-7,6%	-4,1%
Framleiðslukostnaður án afskrifta og fjármagnsliða	1.566	1.590	1.681	1.744	1.735	1.536
Meðalaldur bænda (ár)	54,6	52,4	44,8	54,5	48,2	46,2

Viðauki 6 - Meðaltöl landshluta 2024

Meðaltöl landshluta 2024 - kr/kg						
	Vestfirðir	Vesturland	Norðurland vestra	Norðurland eýstra	Austurland	Suðurland
Skýrsluhaldsupplýsingar:	n=19	n=29	n=45	n=46	n=36	n=24
Fullorðnar ær (kg)	30,5	29,6	29,6	28,7	29,0	32,5
Fullorðnar - fædd	1,87	1,92	1,93	1,90	1,86	1,95
Fullorðnar - til nytja	1,69	1,68	1,71	1,70	1,67	1,74
Fullorðnar - fleirembur (%)	9,2%	11,4%	12,7%	11,2%	9,3%	15,9%
Fullorðnar - geldar (%)	3,1%	2,9%	2,9%	3,5%	4,2%	4,0%
Veturgamlar (kg)	13,7	13,3	14,0	12,2	14,0	15,5
Veturgamlar - fædd	1,11	1,15	1,19	1,02	1,07	1,21
Veturgamlar - til nytja	0,79	0,76	0,83	0,75	0,82	0,84
Veturgamlar - geldar (%)	9,7%	9,8%	9,3%	11,3%	14,6%	12,8%
Veturgamlar - ekki haldið (%)	2,6%	4,0%	5,2%	8,1%	2,8%	1,3%
Nytjahlutfall lamba (%)	88,0%	85,0%	86,1%	87,8%	88,3%	86,6%
Fallþungi sláturlamba	17,6	17,1	16,9	16,5	17,0	18,2
Gerðarmat sláturlamba	10,4	9,8	9,7	9,5	9,3	10,0
Fitumat sláturlamba	6,7	6,4	6,3	6,2	6,4	6,6
Meðalaldur lamba við slátrun	135,8	142,3	135,9	139,1	142,8	149,8
Hlutfall sæddra áa og gimbra	8,9%	13,3%	14,3%	8,8%	9,0%	13,7%
Árangur sæðinga	67,4%	74,9%	70,0%	64,7%	71,7%	76,3%
Uppskornir ha/kind	0,098	0,116	0,109	0,123	0,122	0,155
Endurræktun hlutf. af öllum ha.	6,3%	7,0%	16,3%	13,4%	11,2%	14,8%
Uppskera kg þe./heyjaðann ha.	3.888	3.639	4.128	3.311	3.531	3.854
Uppskera kg þe./kind	381	421	448	406	431	596
Tilbúinn áburður alls, gr/kg.	2.156	2.030	2.846	3.009	2.731	3.757
Tilbúinn áburður alls, kg/kind	46	43	58	62	59	86
Tilbúinn áburður alls, kg/ha	437	351	459	446	431	484
Búrekstrarupplýsingar:						
Ásetningshlutfall m.v. ærgildi	0,81	0,99	1,00	0,80	0,85	1,02
Dilkakjöt hlutfall af heild	87,3%	85,5%	87,3%	87,0%	86,1%	86,9%
Afurðatekjur	1.250	1.141	1.197	1.197	1.120	1.122
Greiðslur úr sauðfjársmning	990	912	910	1.005	960	855
Landgreiðslur/Jarðræktarstyrkur	40	47	60	65	55	66
*Einskiptisgreiðslur	0	0	0	0	0	0
**Fjárfestingar- og nýliðunarstyrkir	111	41	178	54	37	51
Önnur landbúnaðartengd framlög	69	16	52	71	77	48
Tekjur vegna sauðfjárræktar	2.460	2.157	2.398	2.392	2.248	2.143
Aðkeypt fóður	33	54	58	73	56	64
Áburður og sáðvörur	208	195	282	310	290	283
Rekstur búvéla	236	242	261	275	289	222
Rekstrarvörur	142	157	136	146	145	109
Ýmis aðkeypt þjónusta	204	216	272	191	180	175
Breytilegur kostnaður alls	823	864	1.011	995	961	854
Framlegð	1.637	1.292	1.388	1.397	1.287	1.290
Framlegðarstig tekna af sauðfjárrækt	66,5%	59,9%	57,9%	58,4%	57,3%	60,2%
Viðhald eigna	149	124	150	157	124	126
Rekstur húsnæðis	59	69	67	79	49	45
Bifreiðakostnaður	82	111	68	104	94	70
Annar rekstrarkostnaður	99	189	108	150	116	99
Laun og launatengd gjöld	502	593	461	527	492	506
Fastur kostnaður alls	890	1.086	854	1.017	875	845
Rekstrarmiðurstaða f. fjármagnsl. og afsk.	747	207	534	379	412	445
Afskriftir	398	336	471	344	412	362
Fjármagnsliðir	284	241	323	203	89	146
Rekstrarmiðurstaða sauðfjársús	65	-371	-260	-168	-88	-63
Rekstrarn. sauðfjársús % af sauðfjárt.	2,6%	-17,2%	-10,8%	-7,0%	-3,9%	-3,0%
Framleiðslukostnaður án afskrifta og fjármagnsliða	1.713	1.950	1.864	2.012	1.835	1.699
Meðalaldur bænda (ár)	56,1	52,6	45,9	55,5	48,9	47,2

Viðauki 7 - Meðaltöl afurðasemiflokka árið 2024

Meðaltöl 2024 eftir afurðasemi - kr/kg						
Fjöldi kinda	Minna en 24 kg	24-26 kg	26-28 kg	28-30 kg	30-32 kg	Meira en 32 kg
Skýrsluhaldsupplýsingar:	n=53	n=27	n=52	n=27	n=29	n=11
Fullorðnar ær (kg)	24,6	27,9	30,0	32,1	33,9	39,7
Fullorðnar - fædd lömb	1,80	1,88	1,89	1,99	1,99	2,08
Fullorðnar - lömb til nytja	1,54	1,66	1,71	1,80	1,81	1,90
Fullorðnar - fleirlembur (%)	7,7%	9,3%	10,1%	15,9%	15,2%	21,9%
Fullorðnar - geldar (%)	5,2%	3,1%	3,1%	2,4%	2,4%	1,9%
Veturgamlar (kg)	9,4	12,0	13,9	14,8	17,7	20,7
Veturgamlar - fædd lömb	0,90	1,04	1,11	1,25	1,36	1,42
Veturgamlar - lömb til nytja	0,61	0,74	0,81	0,87	0,97	0,99
Veturgamlar - geldar (%)	15,9%	11,9%	10,5%	9,4%	6,8%	6,7%
Veturgamlar - ekki haldið (%)	7,3%	7,4%	4,6%	1,8%	0,6%	1,4%
Nytjahlutfall lamba (%)	83,8%	86,7%	88,3%	87,8%	88,1%	88,4%
Fallþungi sláturlamba	15,6	16,4	17,2	17,4	18,2	20,1
Gerðarmat sláturlamba	8,9	9,1	9,8	10,1	10,4	11,4
Fitumat sláturlamba	5,8	6,2	6,5	6,6	6,8	7,3
Meðalaldur lamba við slátrun	138,8	137,6	139,6	139,6	143,8	146,7
Hlutfall sæddra áa og gimbra	10,7%	9,6%	10,8%	13,3%	12,1%	18,0%
Árangur sæðinga	65,9%	71,7%	69,9%	70,4%	75,5%	78,9%
Uppskornir ha/kind	0,137	0,115	0,112	0,109	0,105	0,142
Endurræktun hlutf. af öllum ha.	10,9%	9,5%	11,3%	12,9%	16,1%	19,1%
Uppskera kg þe./heyjaðann ha.	3.548	3.574	3.877	3.743	3.745	4.236
Uppskera kg þe./kind	485	410	436	406	393	603
Tilbúinn áburður alls, gr/kg.	3.574	2.665	2.559	2.396	2.355	3.427
Tilbúinn áburður alls, kg/kind	61	52	56	57	58	83
Tilbúinn áburður alls, kg/ha	400	413	449	462	477	487
Búrekstrarupplýsingar:						
Ásetningshlutfall m.v. ærgildi	0,95	0,86	0,97	0,89	0,89	1,12
Dílkakjöt hlutfall af heild	85,5%	85,8%	86,5%	87,3%	88,2%	87,9%
Afurðatekjur	1.154	856	800	797	822	844
Greiðslur úr sauðfjársmning	1.071	822	732	754	742	692
Landgreiðslur/Jarðræktarstyrkur	74	50	38	44	38	45
*Einskiptisgreiðslur	0	188	169	178	171	178
**Fjárfestingar- og nýliðunarstyrkir	33	114	82	127	51	240
Önnur landbúnaðartengd framlög	78	32	59	60	46	39
Tekjur vegna sauðfjárræktar	2.408	2.307	2.282	2.309	2.194	2.453
Aðkeypt fóður	69	57	52	55	60	47
Áburður og sáðvörur	334	255	258	251	239	236
Rekstur búvéla	302	297	270	233	206	193
Rekstrarvörur	174	155	134	147	112	93
Ýmis aðkeypt þjónusta	292	220	185	208	180	169
Breytilegur kostnaður alls	1.171	984	900	894	798	737
Framlegð	1.238	1.323	1.382	1.415	1.397	1.715
Framlegðarstig tekna af sauðfjárrækt	51,4%	57,4%	60,6%	61,3%	63,7%	69,9%
Viðhald eigna	163	139	117	174	125	124
Rekstur húsnæðis	80	66	68	58	45	42
Bifreiðakostnaður	91	100	94	80	78	68
Annar rekstrarkostnaður	169	125	130	116	106	79
Laun og launatengd gjöld	618	536	462	519	459	425
Fastur kostnaður alls	1.121	967	871	948	814	738
Rekstrarniðurstaða f. fjármagnsl. og afsk.	116	357	511	467	583	977
Afskriftir	364	430	386	352	425	456
Fjármagnsliðir	470	276	198	132	98	-9
Rekstrarniðurstaða sauðfjárs	-718	-349	-73	-17	60	531
Rekstrarn. sauðfjársbús % af sauðfjárt.	-29,8%	-15,1%	-3,2%	-0,7%	2,7%	21,6%
Framleiðslukostnaður án afskrifta og fjármagnsliða	2.292	1.678	1.510	1.719	1.911	1.961
Meðalaldur bænda (ár)	49,5	50,6	52,1	51,2	51,1	49,5

Viðauki 8 - Meðaltöl m.v. hlutfall tekna vegna sauðfjarræktar

Meðaltöl 2024 eftir hlutfalli sauðfjártekna - kr/kg					
Hlutfall heildartekna vegna sauðfjarræktar	>90%	80-89,9%	70-79,9%	60-69,9%	>60%
Skýrsluhaldsupplýsingar:	n=69	n=35	n=21	n=23	n=51
Fullorðnar ær (kg)	29,5	29,9	31,1	29,6	29,6
Fullorðnar - fædd lömb	1,89	1,91	1,94	1,92	1,90
Fullorðnar - lömb til nytja	1,69	1,72	1,77	1,70	1,66
Fullorðnar - fleirlembur (%)	11,0%	10,4%	13,0%	12,7%	12,3%
Fullorðnar - geldar (%)	3,6%	2,8%	2,7%	3,2%	4,0%
Veturgamlar (kg)	13,9	14,0	14,5	12,4	13,7
Veturgamlar - fædd lömb	1,15	1,13	1,17	1,04	1,13
Veturgamlar - lömb til nytja	0,81	0,84	0,83	0,73	0,77
Veturgamlar - geldar (%)	11,6%	8,9%	11,0%	9,6%	12,7%
Veturgamlar - ekki haldið (%)	3,1%	3,6%	4,3%	10,3%	3,7%
Nytjahlutfall lamba (%)	86,8%	88,4%	89,1%	86,5%	85,1%
Fallþungi sláturlamba	17,1	16,9	17,1	17,0	17,4
Gerðarmat sláturlamba	9,8	9,6	9,7	9,7	9,8
Fitumat sláturlamba	6,4	6,4	6,3	6,5	6,4
Meðalaldur lamba við slátrun	139,4	139,2	139,1	140,5	143,3
Hlutfall sæddra áa og gimbra	10,3%	9,9%	13,6%	12,6%	13,2%
Árangur sæðinga	71,2%	73,2%	73,0%	72,0%	67,8%
Uppskornir ha/kind	0,104	0,104	0,122	0,108	0,160
Endurræktun hlutf. af öllum ha.	10,2%	11,6%	11,4%	13,0%	15,0%
Uppskera kg þe./hejjaðann ha.	3.642	3.723	3.444	3.795	3.892
Uppskera kg þe./kind	377	387	421	409	625
Tilbúinn áburður alls, gr/kg	2.348	2.376	2.536	2.584	4.050
Tilbúinn áburður alls, kg/kind	49	51	57	55	83
Tilbúinn áburður alls, kg/ha	430	437	421	455	447
Búrekstrarupplýsingar:					
Ásetningshlutfall m.v. ærgildi	0,89	0,89	0,94	0,87	0,95
Dilkakjöt hlutfall af heild	87,3%	87,5%	87,1%	85,8%	87,0%
Afurðatekjur	1.174	1.182	1.173	1.154	1.170
Greiðslur úr sauðfjársmning	943	939	901	926	957
Landgreiðslur/Jarðræktarstyrkur	49	52	58	65	66
*Einkiptisgreiðslur	0	0	0	0	0
**Fjárfestingar- og nýliðunarstyrkir	0	0	0	0	0
Önnur landbúnaðartengd framlög	159	58	41	52	35
Tekjur vegna sauðfjarræktar	2.367	2.282	2.211	2.255	2.318
Aðkeypt fóður	57	82	51	58	43
Áburður og sáðvörur	246	240	267	281	316
Rekstur búvéla	228	229	253	313	300
Rekstrarvörur	115	146	151	161	157
Ýmis aðkeypt þjónusta	199	185	227	241	235
Breytilegur kostnaður alls	845	883	948	1.055	1.051
Framlegð	1.522	1.399	1.263	1.200	1.267
Framlegðarstig tekna af sauðfjarrækt	64,3%	61,3%	57,1%	53,2%	54,6%
Viðhald eigna	120	123	121	189	165
Rekstur húsnæðis	59	58	65	80	62
Bifreiðakostnaður	83	105	70	87	90
Annar rekstrarkostnaður	108	100	134	181	147
Laun og launatengd gjöld	484	443	560	479	599
Fastur kostnaður alls	854	830	950	1.016	1.062
Rekstramiðurstaða f. fjármagnsl. og afsk.	668	569	313	184	204
Afskriftir	343	410	377	376	485
Fjármagnsliðir	166	231	161	360	253
Rekstramiðurstaða sauðfjárnús	158	-72	-226	-552	-534
Rekstrarn. sauðfjárnús % af sauðfjárt.	6,7%	-3,2%	-10,2%	-24,5%	-23,0%
Framleiðslukostnaður án afskrifta og fjármagnsliða	1.700	1.713	1.898	2.072	2.113
Meðalaldur bænda (ár)	52,7	47,8	51,4	51,5	49,6

Viðauki 9 - Meðaltöl eftir aldurshópum bænda

Meðaltöl 2024 eftir aldurshópum bænda - kr/kg				
Hlutfall heildartekna vegna sauðfjárræktar	Yngri en 40 ára	40-49 ára	50-59 ára	60 ára og eldri
Skýrsluhaldsupplýsingar:	n=43	n=45	n=69	n=42
Fullorðnar ær (kg)	30,0	30,2	29,4	29,7
Fullorðnar - fædd	1,91	1,91	1,92	1,88
Fullorðnar - til nytja	1,69	1,70	1,71	1,68
Fullorðnar - fleirlembur (%)	12,6%	11,5%	11,9%	9,9%
Fullorðnar - geldar (%)	3,8%	3,2%	3,2%	3,5%
Veturgamlar (kg)	14,7	13,3	13,9	12,6
Veturgamlar - fædd	1,21	1,11	1,14	1,02
Veturgamlar - til nytja	0,85	0,77	0,82	0,73
Veturgamlar - geldar (%)	11,2%	10,4%	10,5%	12,6%
Veturgamlar - ekki haldið (%)	1,8%	3,6%	5,1%	7,9%
Nytjahlutfall lamba (%)	86,0%	87,0%	87,0%	87,7%
Fallþungi sláturlamba	17,3	17,3	16,8	17,2
Gerðarmat sláturlamba	9,8	9,8	9,7	9,7
Fitumat sláturlamba	6,4	6,5	6,3	6,4
Meðalaldur lamba við slátrun	141,2	142,0	139,9	138,0
Hlutfall sæddra áa og gimbra	13,3%	12,9%	10,9%	8,8%
Árangur sæðinga	73,2%	73,9%	68,3%	67,8%
Uppskornir ha/kind	0,122	0,121	0,116	0,119
Endurræktun hlutf. af öllum ha.	14,7%	13,4%	12,1%	8,3%
Uppskera kg þe./heyjaðann ha.	3.977	3.883	3.590	3.462
Uppskera kg þe./kind	484	470	415	412
Tilbúinn áburður alls, gr/kg.	3.132	3.003	2.589	2.420
Tilbúinn áburður alls, kg/kind	63	63	55	53
Tilbúinn áburður alls, kg/ha	455	458	427	412
Búrekstrarupplýsingar:				
Ásetningshlutfall m. v. ærgildi	0,98	0,93	0,89	0,83
Dilkakjöt hlutfall af heild	86,7%	86,9%	87,2%	87,4%
Afurðatekjur	1.158	1.207	1.171	1.149
Greiðslur úr sauðfjársamning	913	954	931	964
Landgreiðslur/Jarðræktarstyrkur	59	63	56	47
*Einskiptisgreiðslur	0	0	0	0
**Fjárfestingar- og nýliðunarstyrkir	219	74	49	16
Önnur landbúnaðartengd framlög	50	46	56	73
Tekjur vegna sauðfjárræktar	2.399	2.344	2.263	2.248
Aðkeypt fóður	84	57	47	50
Áburður og sáðvörur	259	286	268	253
Rekstur búvéla	245	278	262	241
Rekstrarvörur	160	147	134	120
Ýmis aðkeypt þjónusta	256	213	188	210
Breytilegur kostnaður alls	1.002	982	898	873
Framlegð	1.397	1.362	1.365	1.375
Framlegðarstig tekna af sauðfjárrækt	58,2%	58,1%	60,3%	61,2%
Viðhald eigna	157	136	144	114
Rekstur húsnæðis	57	59	64	72
Bifreiðakostnaður	84	91	91	82
Annar rekstrarkostnaður	113	137	118	151
Laun og launatengd gjöld	482	576	475	526
Fastur kostnaður alls	894	998	893	946
Rekstrarmiðurstaða f. fjármagnsl. og afsk.	503	364	473	429
Afskriftir	476	364	387	347
Fjármagnsliðir	309	223	232	97
Rekstrarmiðurstaða sauðfjárs	-282	-223	-146	-15
Rekstrarn. sauðfjársbús % af sauðfjárt.	-11,7%	-9,5%	-6,4%	-0,7%
Framleiðslukostnaður án afskrifta og fjármagnsliða	1.896	1.980	1.791	1.819
Meðalaldur bænda (ár)	33,3	45,4	55,5	66,6

Viðauki 10 – Heildarrekstur sauðfjárbúa árið 2024 m.v. hlutfall tekna af sauðfjárrækt

Meðaltöl 2024 eftir hlutfalli sauðfjártekna - kr/kg					
Hlutfall heildartekna vegna sauðfjárræktar	>90%	80-89,9%	70-79,9%	60-69,9%	>60%
	n=69	n=35	n=21	n=23	n=51
Afurðatekjur þús. kr.	24.375	23.425	22.668	25.598	19.369
Heildartekjur þús. kr.	24.538	27.791	29.852	39.444	56.174
Framlegð afurðatekna þús. kr.	15.672	14.359	12.947	13.620	10.585
Framlegð heildartekna þús. kr.	15.542	18.170	19.010	24.565	37.706
Framlegðarstig afurðatekna	64,3%	61,3%	57,1%	53,2%	54,6%
Framlegðarstig heildartekna	63,3%	65,4%	63,7%	62,3%	67,1%
EBITDA þús. kr.	6.615	9.063	7.491	10.301	11.428
EBITDA hlutfall af veltu	27,0%	32,6%	25,1%	26,1%	20,3%
Afskriftir þús. kr.	3.536	4.209	3.869	4.264	4.054
Fjármagnsliðir þús. kr.	1.712	2.371	1.654	4.084	2.114
Laun og launatengd gjöld þús. kr.	4.985	4.553	5.740	5.435	5.004
Mánaðarlaun þús. kr.	346	322	423	380	360
Hagnaður/tap þús. kr. af heildarrekstri	1.367	2.483	1.968	1.954	5.260
Hagnaður/tap % af heildartekjum	5,6%	8,9%	6,6%	5,0%	9,4%
Rekstrarn. sauðfjárbús % af afurðatekjum	6,7%	-3,2%	-10,2%	-24,5%	-23,0%

Viðauki 11 – Yfirlit yfir skuldir og fjármagnsliði árið 2024 eftir hlutfalli sauðfjártekna

Meðaltöl 2024 eftir hlutfalli sauðfjártekna - kr/kg					
Hlutfall heildartekna vegna sauðfjárræktar	>90%	80-89,9%	70-79,9%	60-69,9%	>60%
	n=69	n=35	n=21	n=23	n=51
Skammtímaskuldir alls þús. kr.	6.274	7.758	13.439	9.510	15.192
Langtímaskuldir alls þús. kr.	17.443	21.988	16.130	30.112	34.215
Skuldir alls þús. kr.	23.717	29.746	29.569	39.622	49.407
Skuldahlutfall	1,09	1,10	1,03	1,00	0,89
Afskriftir þús. kr.	3.536	4.209	3.869	4.264	4.054
Fjármagnsliðir þús. kr.	1.712	2.371	1.654	4.084	2.114
Fjármagnsliðir, hlutfall af heildarveltu	7,0%	8,5%	5,5%	10,4%	3,8%
Laun og launatengd gjöld þús. kr.	4.985	4.553	5.740	5.435	5.004
EBITDA þús. kr.	6.615	9.063	7.491	10.301	11.428