

Fjárhúsvist

netkönnun um gerð og hönnun fjárhúsa á Íslandi 2012

Sigtryggur Veigar Herbertsson
Landbúnaðarháskóli Íslands

Fjárhúsvist

Þrátt fyrir að ekki sé hægt að tala um byltingu í húsvist sauðfjár á Íslandi, hafa samt sem áður breytingar átt sér stað á undanförunum árum, þar sem bæði aðbúnaður manna og fjárs hefur batnað til muna. Landbúnaðarháskóli Íslands tók að sér í samstarfi við Landsamband sauðfjára og Bændasamtök Íslands að reyna að greina hvernig staðan er í fjárhúsum með tilliti til fjárhúsbygginga og vinnuáætlana bænda.

Gagnasöfnun

Öllum sauðfjáraþingum í skýrsluhaldi var boðið að taka þátt í verkefninu. Sett var tilkynning inn á vefsvæðið (fjarvis.is) og bændur beðnir um að taka þátt. Til þess að taka þátt í könnuninni var sett krækja inn á vefkönnun með valmöguleikum en við flestar spurningar var einnig hægt að bæta við athugasemdum. Könnunin var opin frá 23.12.2011 til 11.10.2012. Hér að neðan er flokkun á þeim spurningum sem lagðar voru fyrir bændurnar

Tafla 1 Spurningarlistinn

| | |
|--|---|
| <i>Almennt um fjárhúsin</i> | Til þess að fanga aldur innréttunga húsanna voru bændur spurðir um aldur eða hvenær síðustu verulegar breytingar áttu sér stað. Einnig var spurt um hversu margir hausar rúmast í húsunum og hvernig núverandi nýting húsanna væri. Til viðbótar var spurt hversu lengi kindurnar gangi við opið. |
| <i>Gerð fjárhúss</i> | Spurt var um hvort og þá hvernig taðkjallari væri undir húsunum |
| <i>Gjafaaðstaða og hlutfall hennar</i> | Spurt um hvort notast væri við fóðurgang, gjafagrindur eða garða og hversu hátt hlutfall væri af hverri gerð þar sem fleiri en ein gerð var notuð |
| <i>Gólfgerðir/undirlag</i> | Spurt um hvernig gólfgerð og gólfefni væri notað og hversu hátt hlutfall væri af hverri gerð þar sem fleiri en ein gerð var notuð |
| <i>Gerð brynningar</i> | Brynning skiptir máli og þá sérstaklega í sauðburði þar sem sjálfbrynning er vinnusparandi þáttur á þeim tíma sem mikið vinnuálag er annars í fjárhúsunum |
| <i>Fóðurverkun</i> | Fóðurverkun hefur áhrif á hverskonar gjafatækni stendur til boða |
| <i>Loftræsting</i> | Spurt var um hvort notast væri við vélræn eða óvélræn |
| <i>Rúningur</i> | Spurt var um hvort hvort rúíð væri að hausti vetri eða hvoru tveggja |
| <i>Sauðburður</i> | Spurt var um hvort að sérstök sauðburðaraðstaða væri í húsinu og þá hvort það væri mikið eða lítið mál að breyta aðstöðunni í sauðburðaraðstöðu |
| <i>Önnur aðstaða</i> | Kannað var hvort í fjárhúsunum væri eftirlitskerfi, klósettaðstaða og heitt vatn. |
| <i>Ástand hússins</i> | Að lokum var spurt í hvaða ástandi fjárhúsin væru og voru gefnir 5 valmöguleikar frá „er nánast ónýtt“ til „er í mjög góðu lagi“ |

Niðurstöður

Könnuninni var svarað af 296 bændum, vetrarfóðrað sauðfé í þeirra umsjá var alls 96.985 sem gerir um 20% alls vetrarfóðraðs sauðfjárs á Íslandi. Segja má að þessi könnun dekki því 1/5 af því sauðfjár sem haldið var á árinu 2012 sem er mjög gott úrtak þó það segi e.t.v. ekki alla söguna.

Almennt um húsinn

Aldur eða síðasta ár sem verulegar breytingar voru gerðar á húsunum

Þó að 22% húsanna hafi verið byggð eða gerð á þeim breytingar frá 2004, var meðalaldur innréttinga 27 ár þar sem könnunin náði yfir hús frá 1930 til 2012. Til þess að greina breytileikan eftir stærð voru húsinn flokkuð eftir aldri á eftirfarandi hátt.

Tafla 2 Flokkun á fjárhúsum eftir breytingar eða byggingarári og fjöldi í hverjum flokki

| Breytingar/byggingarár flokkar | Fjöldi |
|--------------------------------|--------|
| 1930-1973 | 94 |
| 1974-1986 | 101 |
| 1987-2003 | 101 |
| 2004-2012 | 102 |

Stærð húsanna

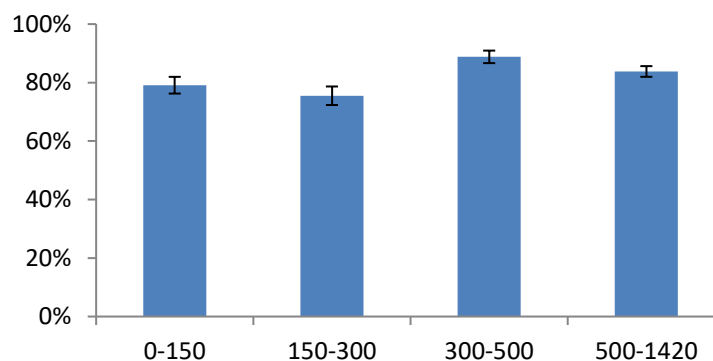
Samanlögð rýmisgeta húsanna var upp á 115.183 vetrarfóðraðar kindur. Stærsta húsið hafði aðstöðu fyrir allt að 1640 vetrarfóðrað fé. Til þess að greina breytileikan eftir stærð voru húsinn flokkuð eftir stærðum á eftirfarandi hátt.

Tafla 3 Flokkun á fjárhúsunum eftir stærð þeirra og fjöldi í hverjum flokki

| Stærðar flokkar | Fjöldi |
|-----------------|--------|
| 0-150 | 50 |
| 150-300 | 71 |
| 300-500 | 90 |
| 500-1420 | 85 |

Nýting

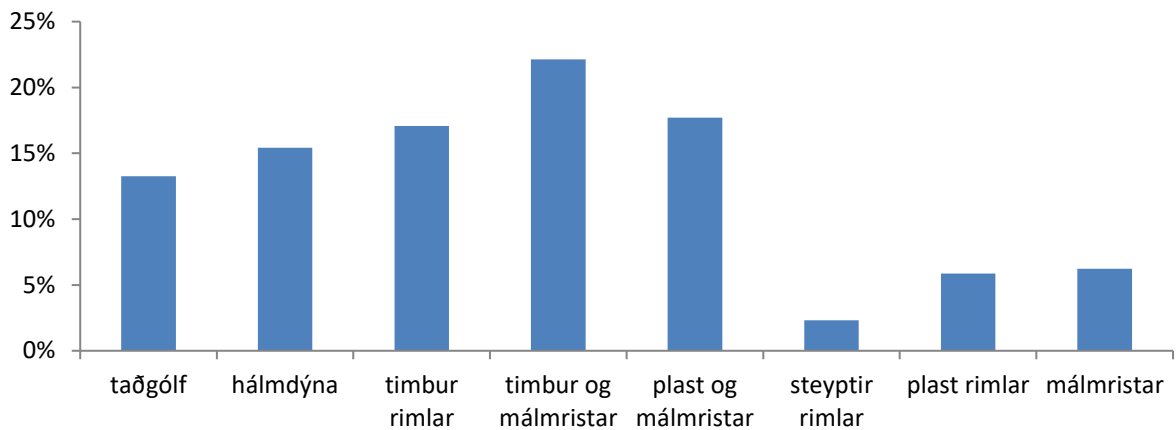
Nýting húsanna var mjög misjöfn allt frá 6% upp í 138% og var að meðaltali 83%. Samkvæmt þessum tölum er hægt að koma fyrir allt að 18.198 vetrarfóðraðar kindum í viðbót á þessum 296 bæjum eða 61 á hverjum bæ að meðaltali.



Mynd 1 Nýting fjárhúsanna eftir stærðarflokkun

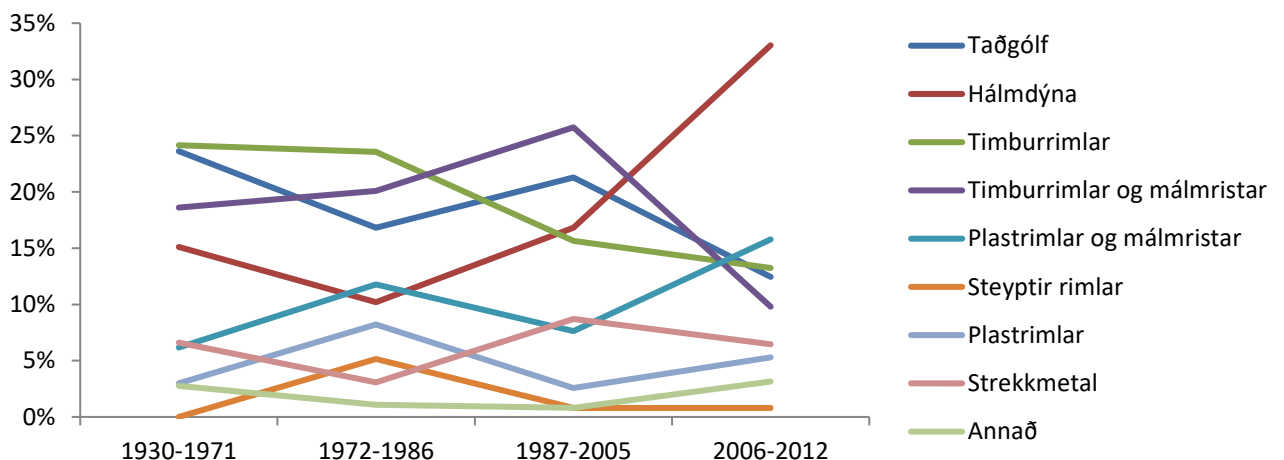
Gólfgerðir

Eitt mikilvægasta einkenni fjárhúsa er gólfgerðin og ljóst er að enn er ekki búið að finna þá gólfgerð sem hentar öllum. 49% býlanna voru með með tvær eða fleiri gólfgerðir í sínum húsum. Þeir sem notast við tvær gerðir eru að leita eftir kostum beggja gerðanna án þess að taka alla gallanna t.d að komast á móts við klaufslit með málmristum (sem er dýr og hávaðasamur valkostur), eða til að minnka sóp vegna slæðings með plastrimlum (sem er mjög hált efni sem slítur klaufum mun minna) svo eitthvað sé nefnt. Sambland af timbri og málmristum er vinsælasta efnið en fast á hælanna koma timbur og sambland af plasti og málmristum. Steyptir rimlar eru lang óvinsælasta gólfgerðin og fáir leggja í að hafa eingöngu plast eða eingöngu málmristar.



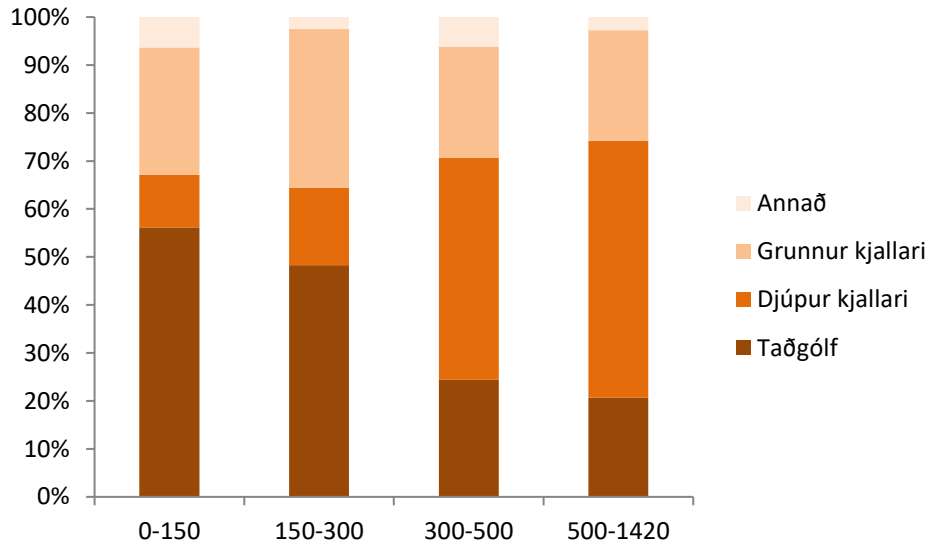
Mynd 2 Hlutfall gólfefna í fjárhúsum

Ef við skoðum þróun á gólfgerðin eftir aldri þá sést að taðgólf, timbur og sambland af timbri og málmristum sem er algengast í elstu húsum er á útleið en í staðinn er sambland af plasti og málmristum að koma sterk inn. Augljóst er að með aukinni kornrækt um land allt hefur hálmur sem undirburður komið sterkt inn sem valkostur, enda mjög góður fyrir velferð sauðfjársins ásamt því að vera með lítinn stofnkostnað sem hentar í því lánaumhverfi sem við búum við. Gaman hefði verið að getað tekið nýbyggingar sérstaklega og skoða þær en gagnasafnið leyfir það ekki en leiða má líkur að því að nýrri húsin séu mjög oft gerð kjallaralaus.



Mynd 3 Gólfgerðir í fjárhúsum eftir breytingar/byggingarári

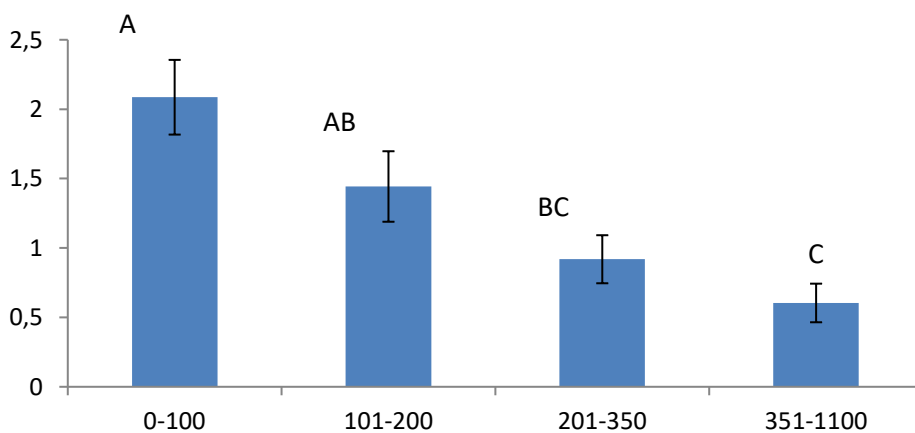
Fast gólf var að öllu eða hluta til á 162 bæjum eða í 55% tilfella. Þegar tekið er tillit til hlutfalls á hverjum bæ þá eru 29% vetrarfóðraðra kinda á heilu gólfi, þ.e. á taði eða hálm. Ef horft er til stærðar húsanna kemur í ljós að eftir því sem fjárhúsin verða stærri þeim mun ólíklegra er að þau séu með heilu gólfi, líklega spilar þarna inn í erfiðleikar í meðhöndlun á föstu taði.



Mynd 4 Samband stærðar fjárhúsa og gerð taðgeymslu

Aðbúnaður dýra

Aðeins 3% kindanna bera utandyra en alls voru 31.581 af þessum 96.985 gripum eða þriðjungur sem gengu við opið hluta til úr árinu, ekki er óalgennt að bændur með margt fé láti liggja við opið einhvern tíma áður en tekið er á hús og rúið en í minni húsunum virðist þetta vera töluverður tími því þar er meðaltalið u.þ.b. 2 mánuðir sjá mynd Mynd 5 Mánuðir sem fullorðnar ær eru láttnar ganga við opið. Meðalstærð búa sem rúðu að hausti og tóku snoð var 427 á móti 235 þar sem einungis var tekið af þeim að vori. Sem styður það að ábúendur smærri búa láti ganga við opið fram eftir vetri á meðan þeir sem eru með stærri fjárhúsin taka á hús og rýi að hausti.



Mynd 5 Mánuðir sem fullorðnar ær eru láttnar ganga við opið

Aðbúnaður manna

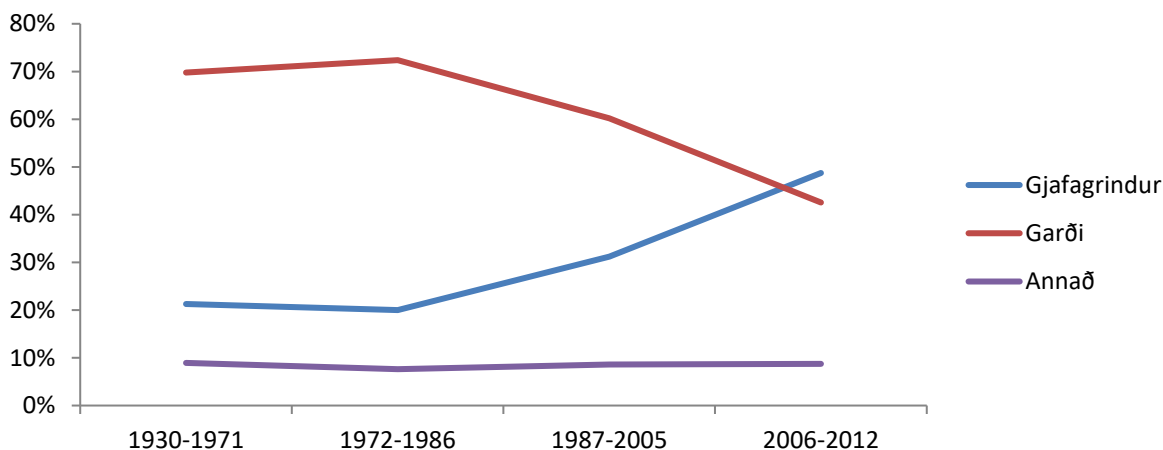
Eitt mikilvægasta atriði í öllum útihúsum er aðbúnaður þeirra sem þar standa, vinnuálag og vinnuumhverfi.

Gjafatækni

Það hefur ekki farið fram hjá neinum að rúlluvæðingin hefur farið íslenska bændur og eru þar sauðfjárbændur engir eftirbátar því aðeins 98% notast við rúllurhey og alls eru 88% sem eingöngu rúlla eða binda sitt hey í stórbagga. En ekki er nóg að binda heyið því koma þarf því að sauðfénu.

Garðar/Gjafagrindur

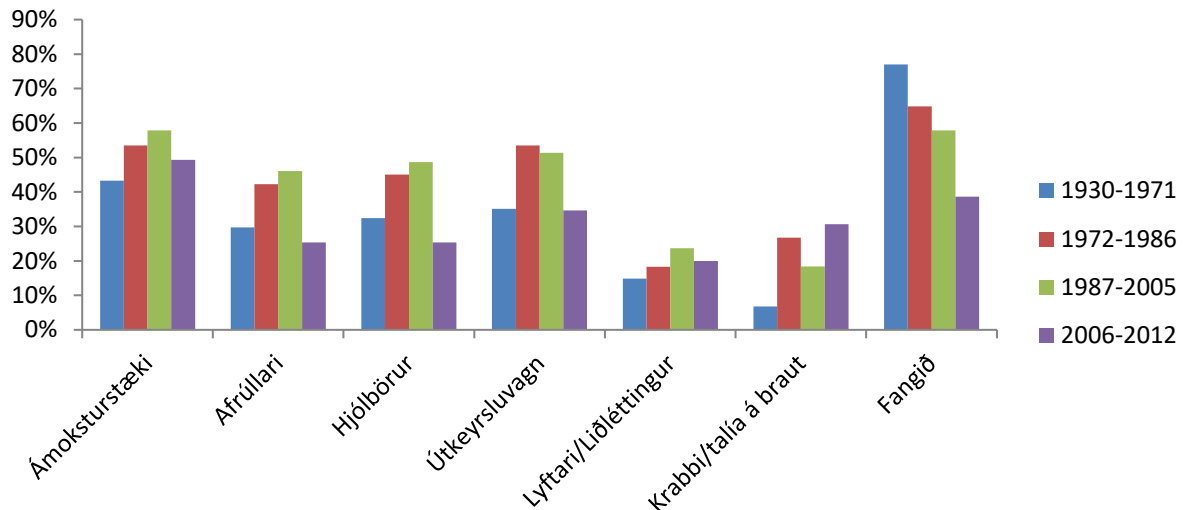
Þegar skoðað er hverskonar gjafakerfi er notað kom í ljós að í 41% húsanna voru fleiri en ein gerð af gjafaaðstöðu. Þrátt fyrir að 35% sauðfjársins fengju sína töðu úr gjafagrindum þá eru garðar enn vinsælasta form gjafatækni í fjárhúsum en í 82% tilfella voru garðar að einhverju leyti notaðir og þar af voru í 49% húsanna aðeins garðar, og virðast garðar enn vera fýsilegur kostur þar sem enn (2011) eru smíðuð hús þar sem eingöngu er notast við garða. Í 24% húsanna sem notuðumst við garða voru notaðir útkeyrsluvagnar sem eru góð lausn til þess að auðvelda gjafir notaðir óháð aldri húsanna en var frekar notaður í stærri húsunum. En ef horft er til byggingar/breytingarárs þá sést að gjafagrindurnar eru hinsvegar að taka yfir og í nýjustu húsunum eru gjafagrindur komnar fram úr görðum.



Þrátt fyrir þessa þróun og þá staðreynd að í 48% fjárhúsanna væru gjafagrindur þá eru fjárhúsin sem eingöngu nota gjafagrindur aðeins 14%. 2/3 af öllum gjafagrindum eru heimasmíðaðar eða 66%.

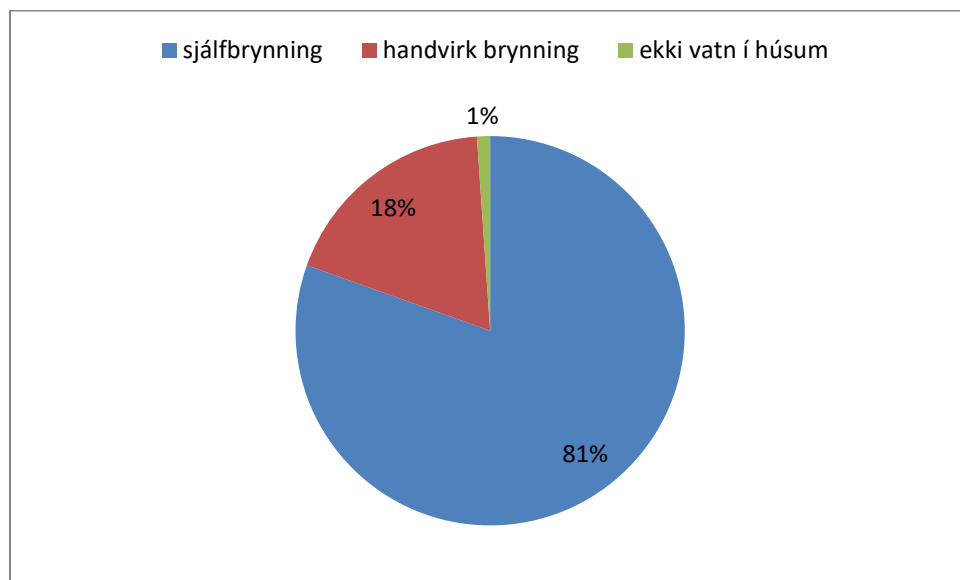
Meðhöndlun á fóðri

9 bæir af þessum 296 svöruðu ekki hverskonar tækni væri notuð til að koma hey fyrir féð. En þrátt fyrir alla þá tæknimöguleika sem í boði eru í dag þá er enn verið að bera hey á höndum í fé. Ljóst er á þeim tölum sem koma fram að mikil sóknarfæri eru í að auka vinnuhagræðingu í fjárhúsum því í rúmlega helming tilfella (59%) þá er heyið að einhverju leyti borið á höndum í fé, og enn er 22% húsanna eingöngu að nýta sér fangið til þess að koma heyi í skepnurnar, meðalfjöldi í þessum húsum er 159 en það fjárhúsin með flesta vetrarfóðrar og einungis er notast við fangið var með 490 gripi.



Brynning

Samkvæmt könnuninni þá eru 81% sauðfjár með stöðugt aðgengi að vatni í gegnum sjálfbrynningu, enn eru 18% sem er brynnt með handvirkri brynningu. Rúmlega 1% af sauðfénu er í húsum þar sem ekki er rennandi vatn.



Önnur þægindi

Þegar litið er til annara þæginda sem eru í fjárhúsum, þá sést að áhersla á þægindi eru e.t.v. ekki mjög mikil, aðeins 15% fjárhúsanna hafi salerni og 30% höfðu kaffistofu. Ástæða fyrir því að svo fá fjárhús hafa þessi þægindi er líklega vegna nálægðar við íbúðarhús. 55% fjárhúsanna var með heitu vatni þá annaðhvort hitaveitu eða hitakút, langflestir sem hafa fengið sér heitt vatn í fjárhúsin eiga erfitt með að hugsa sér að hafa ekki heitt vatn. 11% fjárhúsanna notuðust við eftirlitsmyndavélakerfi sem nýtist fólki aðallega á sauðburði og þá helst á seinni stigum hans þegar fáar eiga eftir að bera og hægt að hafa þær á litlu svæði sem myndavélin fangar, myndavélar eru sífellt að vera hagkvæmur kostur sem fækkar eftirlitsferðum í hús.

Niðurlag

Ljóst er að þessi könnun skilur fleiri spurningar eftir en hún e.t.v. nær að svara t.d. hversu mikið af húsunum eru nýsmíði og hve mörg eru aðeins með minniháttar breytingum. Að sama skapi er erfitt að greina loftræstinguna í húsunum. Forvitnilegt hefði verið að greina hvar bændur voru staddir eftir sýslum til að greina áhersluatriði á milli landshluta. Líklega hefur fólk líka misskilið eitthvað af spurningunum þar sem aðeins helmingur gengst við því að notast við ámoksturstækja dráttarvélar, þrátt fyrir að 98% af bæjunum notuðust að einhverju eða öllu leyti við rúllur.

Viðauki I

Skilaboð inn á fjárvís.is

23.12.2011

[Könnun um fjárhúsbyggingar. Ertu búinn að svara?](#)

Sauðfjárnætur eru hvattir til að gefa sér tíma til að svara könnun um fjárhúsbyggingar á vegum LBHÍ. Hér er tengill á könnunina: <http://torg.bondi.is/konnun/fjarhusavist>

23.09.2011

Könnun um fjárhúsbyggingar bænda

Bændum í sauðfjárrækt hefur nýlega verið send í tölvupósti könnun um fjárhúsbyggingar. Könnunin er á vegum LBHÍ og er ábyrgðarmaður Snorri Sigurðsson. Þegar hafa um 100 bændur svarað könnuninni. Bændur eru hvattir til að taka þátt í henni til að unnt sé að fá heildarmynd af ástandi fjárhúsbygginga sauðfjárnætur. Bændur svara könnuninni rafrænt á netinu.

08.11.2012

Könnun LBHÍ um fjárhúsbyggingar - ítrekun

Ég vil byrja á að þakka þeim sem þegar hafa tekið þátt í könnun Lbhí um fjárhúsbyggingar, en eins og flestum sem hingað líta inn ætti að vera kunnugt um, er í gangi verkefni um fjárhúsbyggingar sem byggir á könnun meðal sauðfjárnætur. Nú þegar hafa u.þ.b. 300 bændur svarað könnuninni. Það tekur enga stund að fylla út í listann, þannig að ef þú hefur tíma þá bið ég þig að smella á neðangreinda könnun og fylla út í þetta fyrir okkur:

Smelltu á [hér til að opna könnun](#).

Með fyrirfram þökk

Sigtryggur Veigar Herbertsson (netfang: sigtryggurvh@lbhi.is)