



## **Skýrsluhald í sauðfjarrækt 2014**

Nánari greining á skýrsluhaldsgögnum

## Skýrsluhald í sauðfjárrækt 2014

Nánari greining á skýrsluhaldsgögnum

Uppgjöri sauðfjárræktarinnar fyrir árið 2014 er lokið. Til viðbótar þeirri framsetningu sem verið hefur undanfarin ár er uppgjörið nú birt þar sem gögnin eru skoðuð nánar eftir fjölda kinda hjá hverjum skýrsluhaldara. Í útreikning afurða í krónum eru verðskrár sláturleyfishafa í viku 40 haustið 2014 notaðar, að viðbættu geymslugjaldi og gæðastýringarálagi fyrir þá flokka sem það er greitt á. Notast var við flokkun eins og hún er skráð í skýrsluhaldið.

Í samanburðinum við alla flokkun bóa er notast við hugtakið vetrarfóðruð<sup>1</sup> ær. Þá eru birt helstu meðaltöl þar sem búum í skýrsluhaldinu er skipt eftir 10 mismunandi stærðarflokkum út frá fjölda kinda. Þegar kemur að samanburði á meðalverði eftir hverja kind eru tekin gögn frá öllum búum þar sem fleiri en 50 vetrarfóðraðir<sup>1</sup> gripir eru í skýrsluhaldi. Undanskilin voru gögn frá búum sem sýndu veruleg frávik frá því sem getur talist eðlilegt. Í töflunum í yfirlitinu eru heildargögnin skoðuð eftir sýslum, bústærð og arðsemi búanna. Einnig fylgir nánari greining eftir bústærð í hverri sýslu. Þó eru ekki sömu flokkar í öllum sýslum því þar sem fá bú lentu í sama flokki voru einn eða fleiri flokkar sameinaðir.

Í töflum sem sýna arðsemi bóa var búum skipt í fimm flokka þannig að ámóta margar ær yrðu í hverjum flokk. Þannig sýnir flokkur eitt útreikning og meðaltöl fyrir búin þar sem efstu 20% af ánum eru staðsettar, flokkur tvö sýnir bú þar sem næstu 21-40% af ánum eru á vetrarfóðrum o.s.frv. Jafnframt eru niðurstöðurnar fyrir arðsemisflokkar settar fram myndrænt en á þeim má glöggjt sjá muninn milli flokkanna sem og hver áhrifin eru af einstökum atriðum á reiknaðar afurðir í krónum talið.

---

<sup>1</sup> Vetrarfóðruð = Fjöldi fullorðinna áa og veturgamalla áa

## Skýrsluhald í sauðfjárrækt 2014

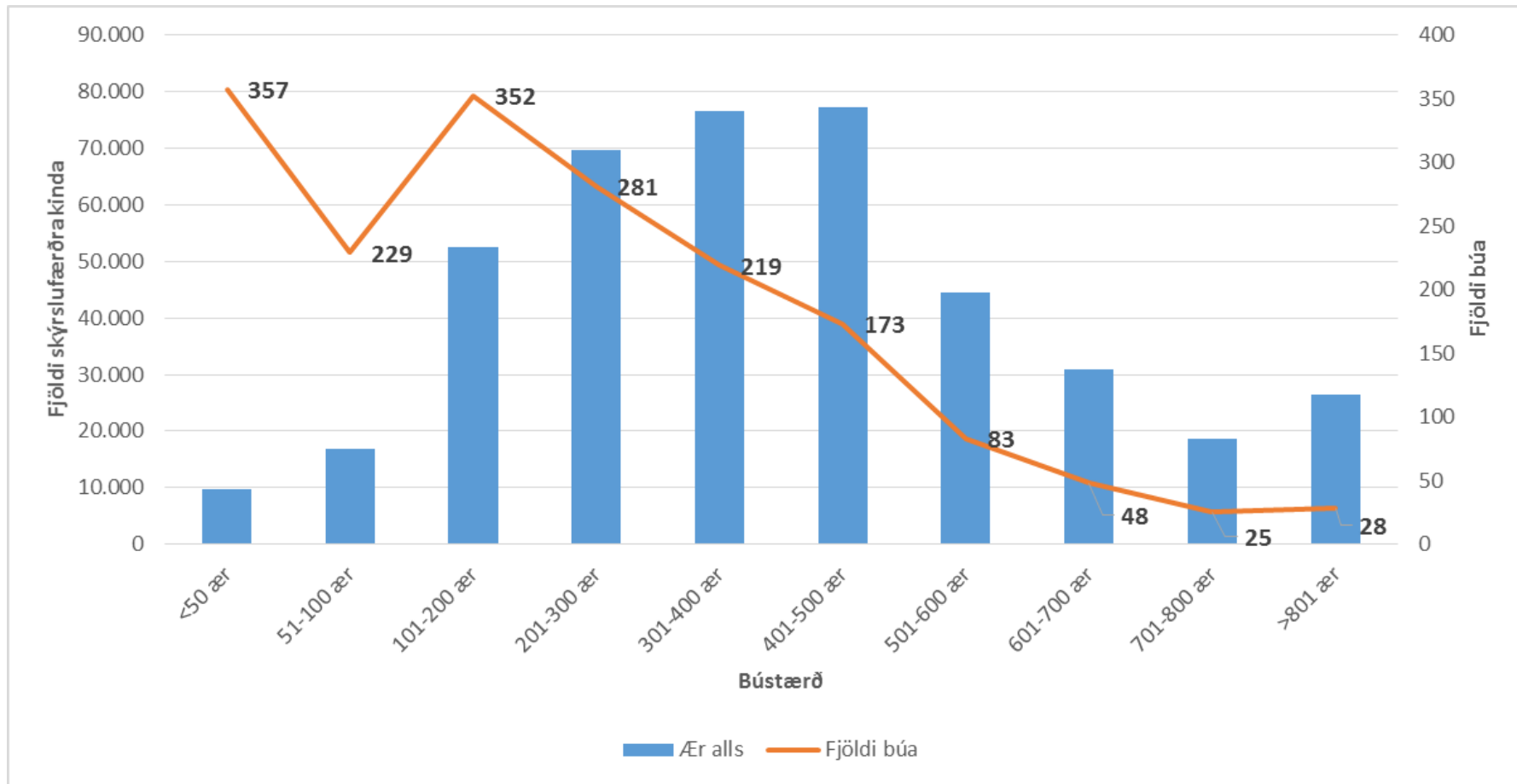
Nánari greining á skýrsluhaldsgögnum

1. tafla - Afurðir eftir bústærðum

Bústærð	Vetrarfóðraðar ær		Fullorðnar ær						Veturgamlar ær						Kjötmat		
	Ær alls	Fjöldi búa	Meðalfj.	Kíló e. kind	Fædd lömb	Til nytja	Fleir-lembur	Geldar	Meðalfj.	Kíló e. kind	Fædd lömb	Til nytja	Fleir-lembur	Geldar	Fall	Gerð	Fita
<50 ær	9.741	357	21,5	29,8	1,88	1,67	10,9%	3,5%	6,9	12,6	0,91	0,73	9,9%	17,7%	17,0	8,71	6,80
51-100 ær	16.947	229	59,1	28,4	1,84	1,67	8,2%	3,1%	18,1	11,2	0,85	0,68	11,0%	19,3%	16,7	8,74	6,76
101-200 ær	52.501	352	127,5	27,6	1,80	1,64	6,5%	3,3%	31,8	10,4	0,80	0,63	12,6%	20,7%	16,6	8,69	6,67
201-300 ær	69.606	281	203,2	27,3	1,79	1,65	5,7%	3,5%	46,4	11,1	0,87	0,69	13,0%	15,7%	16,3	8,63	6,53
301-400 ær	76.517	219	285,9	27,6	1,81	1,66	5,8%	3,1%	63,5	11,0	0,88	0,68	13,2%	13,2%	16,4	8,74	6,56
401-500 ær	77.223	173	368,4	28,0	1,83	1,69	6,3%	2,9%	78,4	11,6	0,94	0,72	14,1%	8,1%	16,3	8,65	6,45
501-600 ær	44.567	83	443,5	28,1	1,84	1,69	6,9%	2,6%	93,4	11,8	0,95	0,72	13,7%	8,3%	16,3	8,80	6,47
601-700 ær	30.939	48	530,5	29,0	1,86	1,73	8,1%	2,2%	114,0	12,2	0,96	0,75	14,5%	4,3%	16,4	8,89	6,49
701-800 ær	18.559	25	608,8	27,3	1,83	1,68	6,1%	2,0%	133,6	11,8	0,99	0,75	17,2%	1,7%	15,9	8,65	6,29
>801 ær	26.438	28	763,9	27,0	1,80	1,65	6,4%	3,0%	180,3	10,6	0,88	0,66	14,7%	10,5%	16,1	8,83	6,42

## Skýrsluhald í sauðfjárrækt 2014

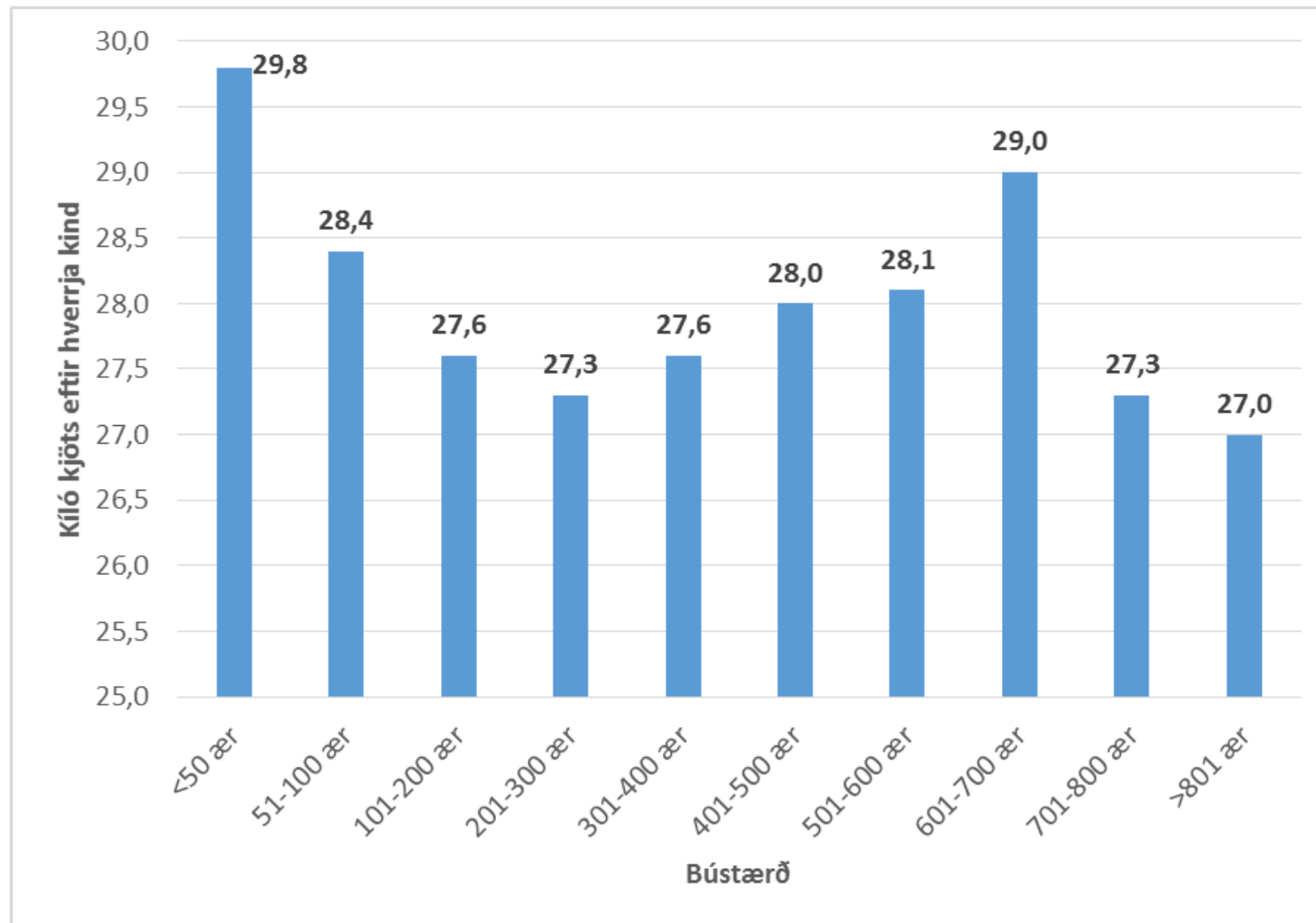
Nánari greining á skýrsluhaldsgögnum



1. mynd - Dreifing búa eftir fjölda skýrslufærðra kinda og fjöldi kinda innan hvernar bústærðar

## Skýrsluhald í sauðfjárrækt 2014

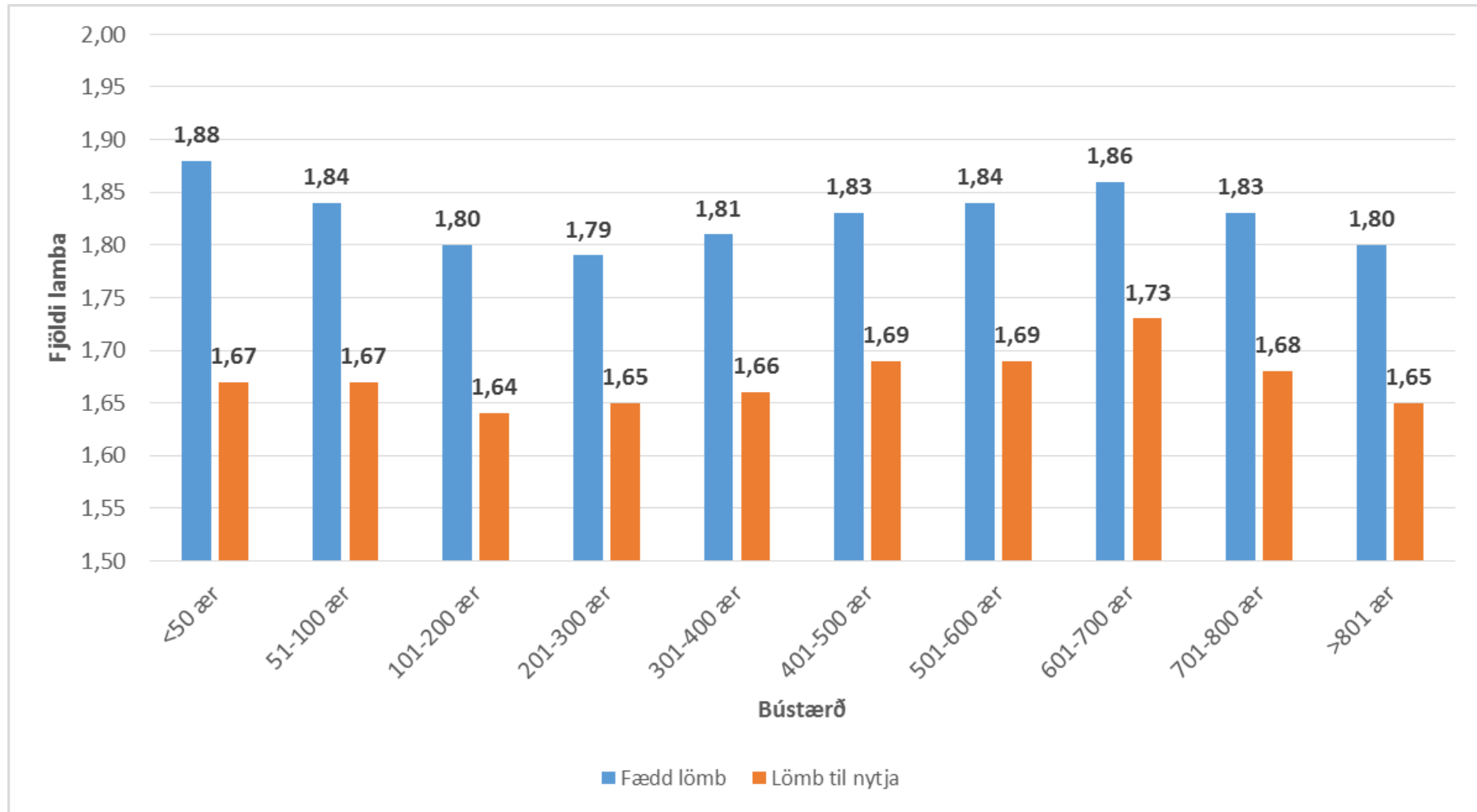
Nánari greining á skýrsluhaldsgögnum



2. mynd - Fullorðnar ær. Afurðir eftir hverja kind eftir bústærðum.

## Skýrsluhald í sauðfjárrækt 2014

Nánari greining á skýrsluhaldsgögnum



3. mynd - Fullorðnar ær. Fædd lömb og lömb til nytja eftir hverja kind eftir bústærðum.

## Skýrsluhald í sauðfjárrækt 2014

Nánari greining á skýrsluhaldsgögnum

2. tafla – Afurðir eftir sýslum

Sýsla	Vetrarfóðraðar ær			Fullorðnar ær					Veturgamlar ær				Kjötmat			
	Fjöldi bóa	Ær alls	Krónur á á	Fædd lömb	Til nytja	Fleir-lembur	Geldar	Kíló e. kind	Fædd lömb	Til nytja	Geldar	Ekki haldið	Kíló e. kind	Fall	Gerð	Fita
Kjós, Borgarfjörður og Mýrasýsla	134	32.552	17.111	1,77	1,61	5,6%	3,7%	25,2	0,82	0,60	13,2%	18,9%	9,2	15,3	8,46	6,12
Snæfellsnes	53	14.235	17.505	1,80	1,62	5,7%	2,4%	25,7	0,81	0,64	13,2%	13,7%	9,7	15,5	8,53	6,07
Dalasýsla	66	26.017	18.089	1,80	1,65	5,4%	2,9%	26,5	0,85	0,66	15,4%	11,2%	10,3	15,7	8,61	6,23
Barðastrandarsýslur	40	13.644	19.565	1,79	1,67	4,3%	2,5%	27,9	0,89	0,74	10,9%	7,7%	12,3	16,6	8,79	6,58
Ísafjarðarsýslur	32	8.160	18.385	1,72	1,57	4,2%	3,8%	26,6	0,85	0,73	14,0%	8,6%	12,3	16,7	8,69	7,06
Strandasýsla	53	20.090	20.999	1,87	1,75	6,8%	2,3%	30,0	1,07	0,84	10,0%	3,6%	13,9	16,7	9,09	6,70
Vestur Húnavatnssýsla	75	27.189	20.708	1,89	1,75	9,6%	2,2%	29,6	1,11	0,85	10,1%	3,3%	14,0	16,6	9,06	6,42
Austur Húnavatnssýsla	96	34.285	18.224	1,76	1,62	4,3%	3,5%	26,3	0,90	0,70	17,7%	5,6%	10,9	16,0	8,57	6,40
Skagafjörður	143	37.111	19.474	1,81	1,66	6,1%	3,0%	28,0	0,88	0,69	15,9%	10,0%	11,5	16,5	8,91	6,84
Eyjafjörður	79	16.666	20.265	1,86	1,70	7,8%	2,4%	29,5	0,98	0,77	9,4%	10,2%	13,0	17,0	8,94	6,75
Suður Þingeyjarsýsla	110	23.301	21.405	1,87	1,74	6,8%	1,9%	31,0	0,97	0,72	11,1%	12,2%	12,4	17,6	9,24	6,93
Norður Þingeyjarsýsla	57	23.621	20.853	1,87	1,72	7,4%	2,2%	30,0	0,86	0,63	16,0%	15,1%	10,7	17,1	9,41	7,05
Norður Múlasýsla	105	35.672	20.061	1,84	1,71	6,5%	2,5%	28,9	0,86	0,67	14,7%	16,5%	11,1	16,6	8,10	6,29
Suður Múlasýsla	61	17.677	20.311	1,83	1,69	6,4%	2,9%	29,5	0,92	0,75	8,8%	16,1%	12,9	17,1	8,54	6,85
Austur Skaftafellssýsla	43	16.811	18.456	1,84	1,66	8,1%	2,8%	26,6	0,93	0,70	13,0%	11,5%	10,9	15,7	8,40	6,32
Vestur Skaftafellssýsla	65	19.889	18.376	1,83	1,68	6,9%	3,1%	26,6	0,86	0,66	14,5%	14,5%	10,4	15,7	8,35	6,25
Rangárvallasýsla	111	23.035	18.043	1,81	1,64	7,1%	3,6%	26,2	0,79	0,63	14,2%	18,9%	10,0	15,8	8,64	6,45
Árnessýsla	102	21.001	17.905	1,76	1,60	6,3%	5,2%	26,2	0,85	0,64	13,7%	16,4%	10,4	16,2	8,78	6,40
<b>LANDIÐ ALLT</b>	<b>1425</b>	<b>410.956</b>	<b>19.217</b>	<b>1,82</b>	<b>1,67</b>	<b>6,4%</b>	<b>2,9%</b>	<b>27,8</b>	<b>0,90</b>	<b>0,70</b>	<b>13,5%</b>	<b>12,0%</b>	<b>11,3</b>	<b>16,4</b>	<b>8,72</b>	<b>6,52</b>

## Skýrsluhald í sauðfjárrækt 2014

Nánari greining á skýrsluhaldsgögnum

3. tafla – Afurðir eftir fjölda vetrarfóðraðra kinda

Stærðarflokkur	Vetrarfóðraðar ær			Fullorðnar ær					Veturgamlar ær					Kjötmat		
	Fjöldi bóa	Ær alls	Krónur á á	Fædd lömb	Til nytja	Fleir- lembur	Geldar	Kíló e. kind	Fædd lömb	Til nytja	Geldar	Ekki haldið	Kíló e. kind	Fall	Gerð	Fita
51 - 100 ær	226	16.574	19.245	1,85	1,67	8,1%	2,9%	28,5	0,85	0,68	11,3%	18,7%	11,3	16,7	8,76	6,76
101 - 200 ær	347	51.849	18.823	1,81	1,64	6,6%	3,3%	27,7	0,81	0,64	12,3%	20,5%	10,6	16,6	8,69	6,67
201 - 300 ær	277	68.698	18.934	1,79	1,65	5,8%	3,3%	27,4	0,88	0,70	12,4%	15,4%	11,3	16,3	8,63	6,53
301 - 400 ær	219	76.517	19.053	1,81	1,66	5,8%	3,1%	27,6	0,88	0,68	13,2%	13,2%	11,0	16,4	8,74	6,56
401 - 500 ær	172	76.815	19.487	1,83	1,69	6,3%	2,9%	28,0	0,94	0,72	14,1%	8,1%	11,7	16,3	8,66	6,45
501 - 600 ær	83	44.567	19.636	1,84	1,69	6,9%	2,6%	28,1	0,95	0,72	13,7%	8,3%	11,8	16,3	8,80	6,47
601 ær eða fleiri	101	75.936	19.381	1,84	1,69	7,0%	2,4%	27,9	0,94	0,72	15,3%	5,9%	11,5	16,2	8,81	6,42
<b>LANDIÐ ALLT</b>	<b>1425</b>	<b>410.956</b>	<b>19.217</b>	<b>1,82</b>	<b>1,67</b>	<b>6,4%</b>	<b>2,9%</b>	<b>27,8</b>	<b>0,90</b>	<b>0,70</b>	<b>13,5%</b>	<b>12,0%</b>	<b>11,3</b>	<b>16,4</b>	<b>8,72</b>	<b>6,52</b>

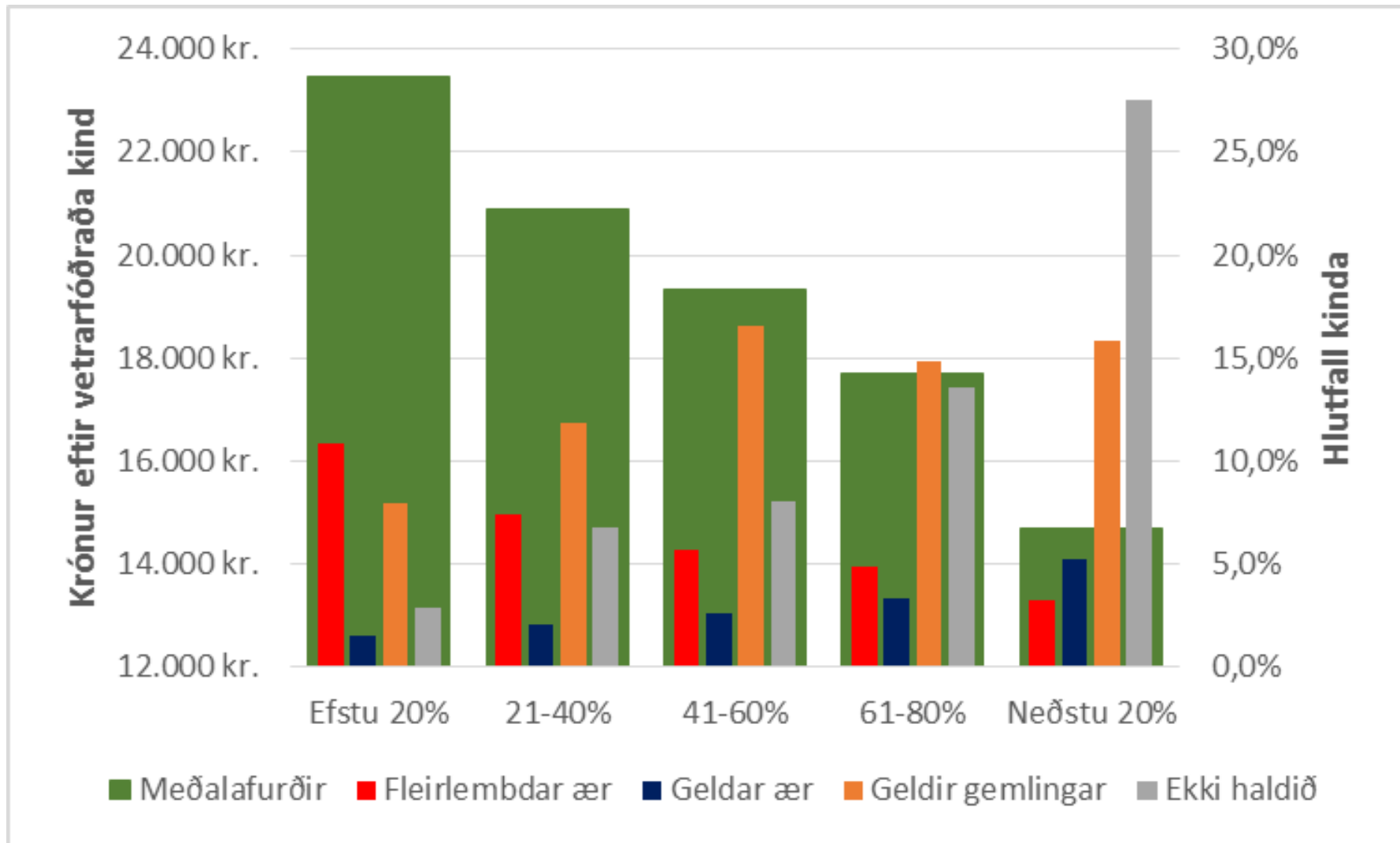
4. tafla – Afurðir eftir arðsemisflokkum bóa

Arðsemisflokkur	Vetrarfóðraðar ær			Fullorðnar ær					Veturgamlar ær					Kjötmat		
	Fjöldi bóa	Ær alls	Krónur á á	Fædd lömb	Til nytja	Fleir- lembur	Geldar	Kíló e. kind	Fædd lömb	Til nytja	Geldar	Ekki haldið	Kíló e. kind	Fall	Gerð	Fita
Efstu 20%	278	82.244	23.449	1,95	1,82	10,9%	1,5%	33,1	1,20	0,91	7,9%	2,9%	16,2	17,9	9,49	7,09
21-40%	277	82.016	20.899	1,88	1,74	7,4%	2,1%	29,9	0,99	0,78	11,8%	6,8%	13,0	16,9	8,98	6,75
41-60%	278	82.207	19.341	1,83	1,68	5,7%	2,6%	28,0	0,89	0,70	16,6%	8,1%	11,2	16,3	8,70	6,55
61-80%	283	82.439	17.694	1,78	1,63	4,8%	3,3%	26,0	0,83	0,64	14,8%	13,6%	9,9	15,6	8,40	6,24
Neðstu 20%	309	82.050	14.698	1,66	1,48	3,3%	5,3%	22,0	0,61	0,47	15,9%	27,5%	6,7	14,6	7,76	5,76
<b>LANDIÐ ALLT</b>	<b>1425</b>	<b>410.956</b>	<b>19.217</b>	<b>1,82</b>	<b>1,67</b>	<b>6,4%</b>	<b>2,9%</b>	<b>27,8</b>	<b>0,90</b>	<b>0,70</b>	<b>13,5%</b>	<b>12,0%</b>	<b>11,3</b>	<b>16,4</b>	<b>8,72</b>	<b>6,52</b>



## Skýrsluhald í sauðfjárrækt 2014

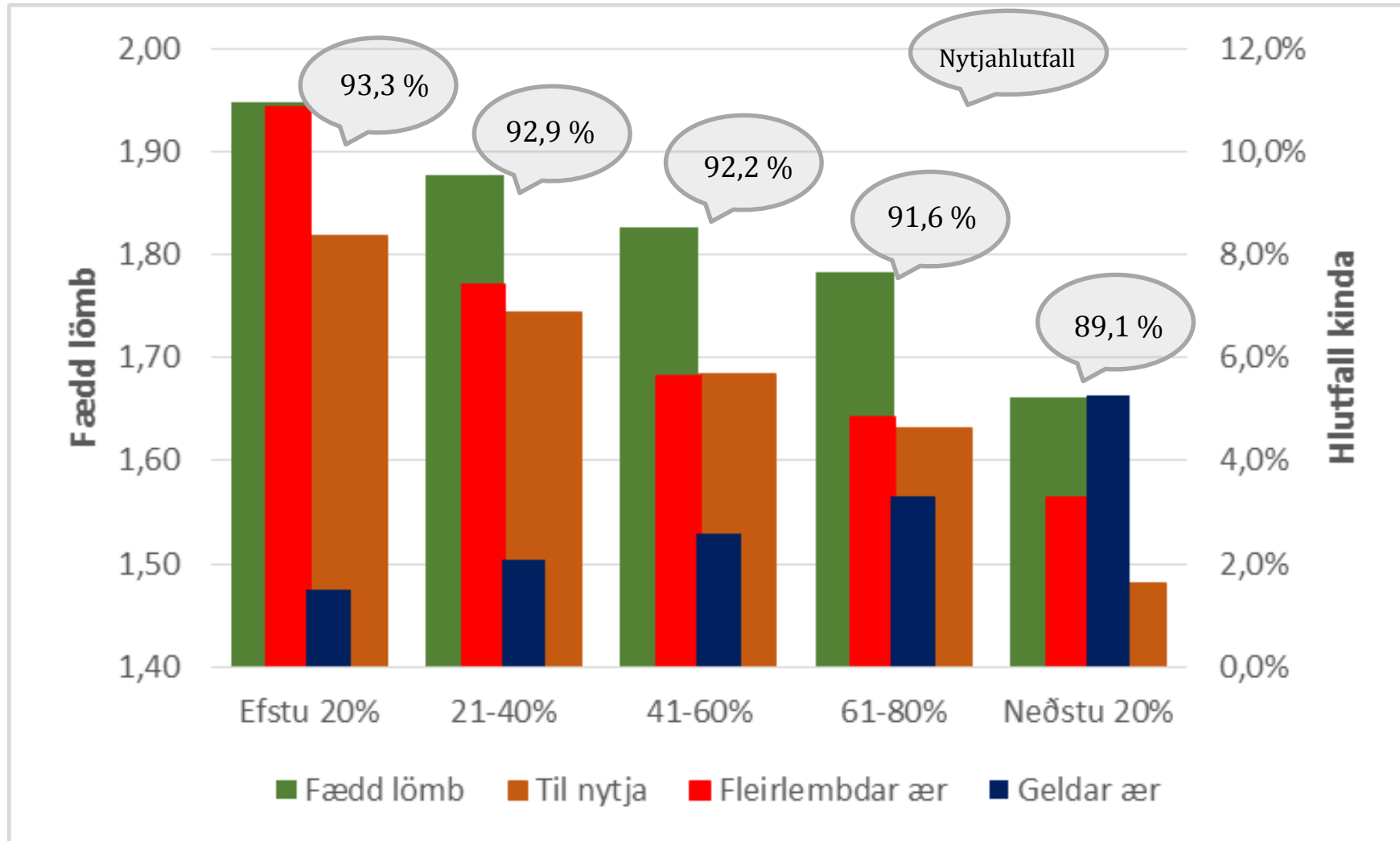
Nánari greining á skýrsluhaldsgögnum



4. mynd - Afurðir eftir arðsemisflokkum

## Skýrsluhald í sauðfjárrækt 2014

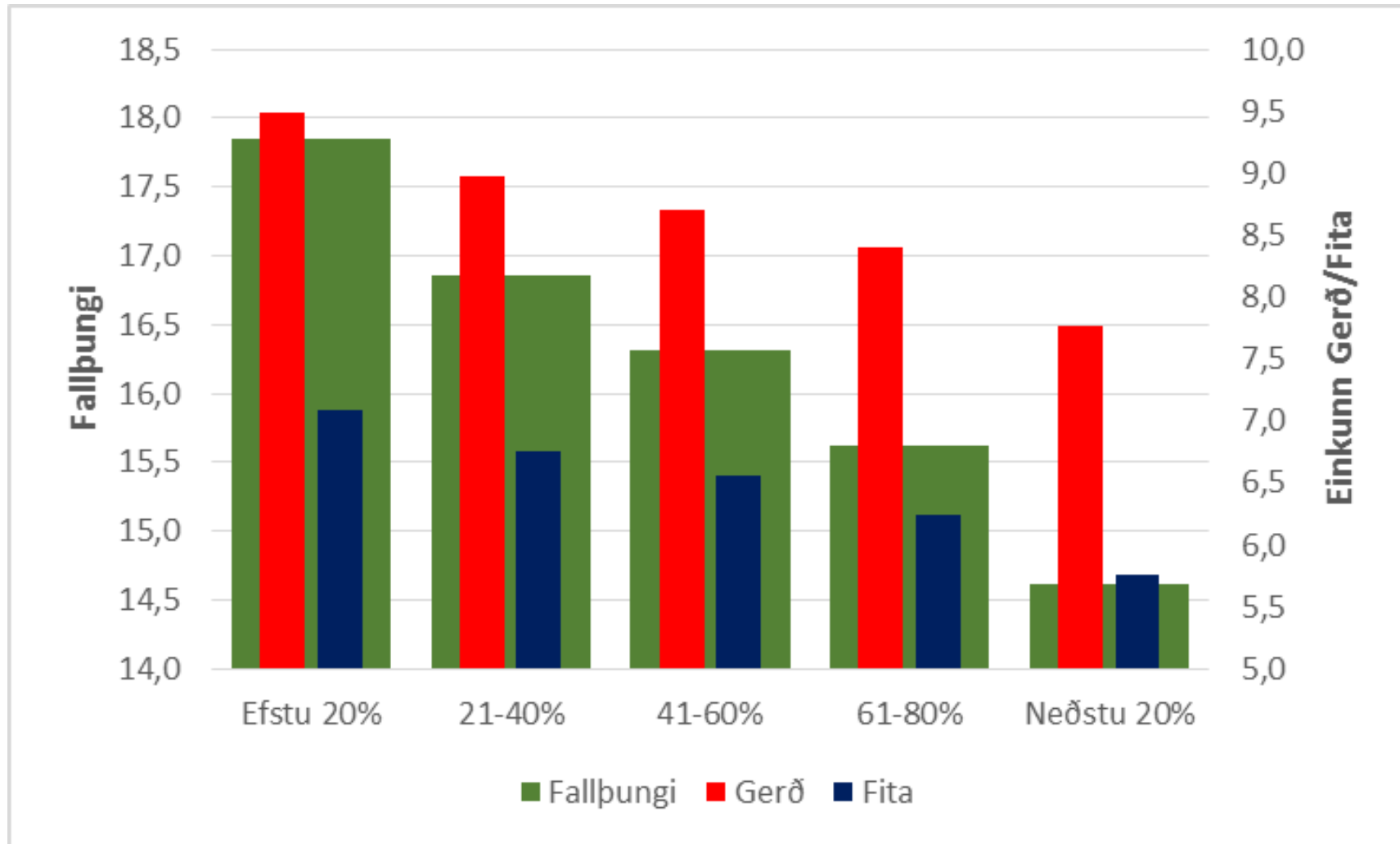
Nánari greining á skýrsluhaldsgögnum



5. mynd – Fædd lömb og lömb til nytja (vinstri ás), hlutfall fleirlembdra áa og geldra áa (hægri ás) eftir arðsemisflokkum

## Skýrsluhald í sauðfjárrækt 2014

Nánari greining á skýrsluhaldsgögnum



6. mynd - Fallþungi (vinstri ás), gerð og fita (hægri ás) eftir arðsemisflokkum

## Skýrsluhald í sauðfjárrækt 2014

Nánari greining á skýrsluhaldsgögnum

5. tafla – Afurðir eftir bústærð í Gullbringu-, Kjósa-, Borgarfjarðar og Mýrasýslum

Stærðarflokkur	Vetrarfóðraðar ær			Fullorðnar ær					Veturgamlar ær					Kjötmat		
	Fjöldi bóa	Ær alls	Krónur á á	Fædd lömb	Til nytja	Fleir-lembur	Geldar	Kíló e. kind	Fædd lömb	Til nytja	Geldar	Ekki haldið	Kíló e. kind	Fall	Gerð	Fita
51 - 100 ær	32	2.304	18.435	1,86	1,69	8,4%	3,2%	28,0	0,71	0,53	12,2%	28,3%	8,5	16,1	8,76	6,58
101 - 200 ær	42	6.379	17.581	1,80	1,63	7,0%	3,6%	25,8	0,85	0,65	10,0%	23,3%	10,1	15,6	8,36	6,27
201 - 300 ær	20	4.999	17.566	1,76	1,61	5,1%	3,7%	25,6	0,83	0,59	12,1%	22,7%	9,2	15,6	8,63	6,39
301 - 400 ær	13	4.735	16.216	1,75	1,58	4,2%	4,7%	24,2	0,71	0,49	11,2%	29,6%	7,3	15,2	8,44	5,93
401 - 500 ær	14	6.062	17.543	1,79	1,65	6,1%	3,4%	25,5	0,97	0,74	11,8%	5,5%	11,3	15,3	8,34	6,10
501 - 600 ær	9	4.989	16.241	1,73	1,58	5,2%	4,3%	23,8	0,74	0,54	13,7%	23,4%	7,9	14,8	8,24	5,85
601 ær eða fleiri	4	3.084	16.347	1,70	1,56	2,8%	2,9%	24,3	0,78	0,55	25,7%	1,8%	8,3	15,1	8,88	5,82
<b>Kjós, Borgarfjörður og Mýrasýsla</b>	<b>134</b>	<b>32.552</b>	<b>17.111</b>	<b>1,77</b>	<b>1,61</b>	<b>5,6%</b>	<b>3,7%</b>	<b>25,2</b>	<b>0,82</b>	<b>0,60</b>	<b>13,2%</b>	<b>18,9%</b>	<b>9,2</b>	<b>15,3</b>	<b>8,46</b>	<b>6,12</b>

6. tafla – Afurðir eftir bústærð á Snæfellsnesi

Stærðarflokkur	Vetrarfóðraðar ær			Fullorðnar ær					Veturgamlar ær					Kjötmat		
	Fjöldi bóa	Ær alls	Krónur á á	Fædd lömb	Til nytja	Fleir-lembur	Geldar	Kíló e. kind	Fædd lömb	Til nytja	Geldar	Ekki haldið	Kíló e. kind	Fall	Gerð	Fita
51 - 100 ær	15	1.074	18.333	1,80	1,60	7,0%	3,7%	27,1	0,79	0,61	11,6%	25,6%	10,3	16,4	8,93	6,70
101 - 200 ær	11	1.781	17.361	1,78	1,56	4,5%	3,2%	25,6	0,69	0,53	5,1%	36,9%	8,2	16,1	8,57	6,47
201 - 300 ær	8	1.845	16.869	1,70	1,56	3,4%	3,4%	25,0	0,69	0,60	8,5%	23,8%	9,3	15,7	8,52	6,41
301 - 400 ær	6	2.049	18.772	1,86	1,69	7,8%	1,8%	27,5	0,89	0,67	6,3%	22,3%	10,7	16,0	8,78	6,41
401 ær eða fleiri	13	7.486	17.230	1,82	1,63	5,8%	1,9%	25,2	0,85	0,66	18,1%	2,3%	9,9	15,0	8,41	5,73
<b>Snæfellsnes</b>	<b>53</b>	<b>14.235</b>	<b>17.505</b>	<b>1,80</b>	<b>1,62</b>	<b>5,7%</b>	<b>2,4%</b>	<b>25,7</b>	<b>0,81</b>	<b>0,64</b>	<b>13,2%</b>	<b>13,7%</b>	<b>9,7</b>	<b>15,5</b>	<b>8,53</b>	<b>6,07</b>

## Skýrsluhald í sauðfjárrækt 2014

Nánari greining á skýrsluhaldsgögnum

7. tafla – Afurðir eftir bústærð í Dalasýslu

Stærðarflokkur	Vetrarfóðraðar ær			Fullorðnar ær					Veturgamlar ær					Kjötmat		
	Fjöldi bóa	Ær alls	Krónur á á	Fædd lömb	Til nytja	Fleir-lembur	Geldar	Kíló e. kind	Fædd lömb	Til nytja	Geldar	Ekki haldið	Kíló e. kind	Fall	Gerð	Fita
51 - 100 ær	9	642	16.914	1,87	1,66	8,0%	1,5%	25,4	0,63	0,52	19,0%	27,6%	8,1	15,0	7,80	5,88
101 - 200 ær	10	1.403	16.460	1,79	1,57	4,8%	3,0%	25,3	0,68	0,54	10,1%	30,4%	8,8	15,9	8,58	6,43
201 - 300 ær	6	1.583	18.139	1,77	1,66	3,4%	2,4%	26,2	0,99	0,77	14,9%	1,1%	12,2	15,6	8,15	6,31
301 - 400 ær	10	3.530	17.326	1,78	1,63	4,5%	2,1%	25,6	0,84	0,62	17,2%	6,7%	9,7	15,4	8,44	6,11
401 - 500 ær	13	5.890	19.256	1,83	1,69	6,0%	1,9%	27,6	0,96	0,73	12,8%	7,7%	11,5	15,9	8,87	6,44
501 - 600 ær	5	2.599	19.698	1,86	1,73	5,8%	1,0%	28,3	1,02	0,73	17,7%	0,2%	11,5	16,1	8,92	6,30
601 ær eða fleiri	13	10.370	17.569	1,78	1,62	5,4%	4,3%	26,0	0,80	0,63	16,1%	14,3%	9,7	15,6	8,57	6,11
<b>Dalasýsla</b>	<b>66</b>	<b>26.017</b>	<b>18.089</b>	<b>1,80</b>	<b>1,65</b>	<b>5,4%</b>	<b>2,9%</b>	<b>26,5</b>	<b>0,85</b>	<b>0,66</b>	<b>15,4%</b>	<b>11,2%</b>	<b>10,3</b>	<b>15,7</b>	<b>8,61</b>	<b>6,23</b>

8. tafla – Afurðir eftir bústærð í Barðastrandarsýslum

Stærðarflokkur	Vetrarfóðraðar ær			Fullorðnar ær					Veturgamlar ær					Kjötmat		
	Fjöldi bóa	Ær alls	Krónur á á	Fædd lömb	Til nytja	Fleir-lembur	Geldar	Kíló e. kind	Fædd lömb	Til nytja	Geldar	Ekki haldið	Kíló e. kind	Fall	Gerð	Fita
51 - 100 ær	6	481	19.620	1,83	1,58	7,0%	5,0%	28,3	0,94	0,80	22,0%	3,7%	13,5	17,4	8,75	6,99
101 - 200 ær	6	988	16.456	1,70	1,52	2,8%	3,8%	24,8	0,66	0,54	11,3%	30,3%	9,0	16,0	8,04	6,61
201 - 300 ær	8	1.974	19.625	1,76	1,66	3,7%	2,8%	27,3	1,00	0,84	8,5%	6,8%	14,1	16,3	8,89	6,38
301 - 400 ær	7	2.535	20.060	1,79	1,67	3,6%	2,0%	28,7	0,88	0,73	8,8%	6,2%	12,1	16,9	8,83	6,65
401 - 500 ær	5	2.230	18.010	1,77	1,61	3,9%	3,2%	26,0	0,89	0,72	13,4%	5,3%	11,6	16,0	8,32	6,21
501 - 600 ær	3	1.620	20.234	1,84	1,72	4,5%	2,3%	28,6	0,94	0,82	11,8%	2,0%	13,7	16,6	8,68	6,53
601 ær eða fleiri	5	3.816	20.629	1,82	1,72	5,4%	1,8%	29,3	0,88	0,73	9,9%	6,4%	12,4	17,0	9,19	6,81
<b>Barðastrandarsýslur</b>	<b>40</b>	<b>13.644</b>	<b>19.565</b>	<b>1,79</b>	<b>1,67</b>	<b>4,3%</b>	<b>2,5%</b>	<b>27,9</b>	<b>0,89</b>	<b>0,74</b>	<b>10,9%</b>	<b>7,7%</b>	<b>12,3</b>	<b>16,6</b>	<b>8,79</b>	<b>6,58</b>

## Skýrsluhald í sauðfjárrækt 2014

Nánari greining á skýrsluhaldsgögnum

9. tafla – Afurðir eftir bústærð í Ísafjarðarsýslum

Stærðarflokkur	Vetrarfóðraðar ær			Fullorðnar ær					Veturgamlar ær					Kjötmat		
	Fjöldi bóa	Ær alls	Krónur á á	Fædd lömb	Til nytja	Fleir-lembur	Geldar	Kíló e. kind	Fædd lömb	Til nytja	Geldar	Ekki haldið	Kíló e. kind	Fall	Gerð	Fita
51 - 100 ær	8	557	18.395	1,75	1,59	2,9%	2,7%	28,1	0,72	0,56	4,6%	20,2%	9,5	17,5	8,08	7,45
101 - 200 ær	6	816	19.794	1,79	1,59	7,6%	3,6%	29,2	0,90	0,65	6,9%	30,0%	11,1	18,0	8,66	7,41
201 - 300 ær	6	1.536	17.468	1,67	1,51	2,3%	3,9%	25,7	0,79	0,67	21,0%	6,1%	11,5	16,8	8,69	6,99
301 - 400 ær	7	2.366	17.803	1,71	1,57	5,0%	4,1%	25,2	0,90	0,81	16,4%	3,7%	12,7	15,9	8,40	6,79
401 ær eða fleiri	5	2.885	18.949	1,74	1,60	3,7%	3,6%	27,1	0,88	0,77	12,0%	5,4%	13,3	16,8	9,04	7,15
<b>Ísafjarðarsýslur</b>	<b>32</b>	<b>8.160</b>	<b>18.385</b>	<b>1,72</b>	<b>1,57</b>	<b>4,2%</b>	<b>3,8%</b>	<b>26,6</b>	<b>0,85</b>	<b>0,73</b>	<b>14,0%</b>	<b>8,6%</b>	<b>12,3</b>	<b>16,7</b>	<b>8,69</b>	<b>7,06</b>

10. tafla – Afurðir eftir bústærð í Strandasýslu

Stærðarflokkur	Vetrarfóðraðar ær			Fullorðnar ær					Veturgamlar ær					Kjötmat		
	Fjöldi bóa	Ær alls	Krónur á á	Fædd lömb	Til nytja	Fleir-lembur	Geldar	Kíló e. kind	Fædd lömb	Til nytja	Geldar	Ekki haldið	Kíló e. kind	Fall	Gerð	Fita
51 - 200 ær	7	990	21.936	1,79	1,68	5,2%	3,3%	31,8	1,01	0,78	18,2%	0,6%	14,3	18,5	9,04	7,25
201 - 300 ær	12	3.033	20.717	1,84	1,72	6,1%	2,4%	29,6	1,06	0,87	9,8%	2,3%	14,5	16,7	9,10	6,55
301 - 400 ær	13	4.550	22.731	1,91	1,79	7,1%	1,7%	32,7	1,13	0,87	8,1%	3,1%	15,1	17,8	9,44	7,11
401 - 500 ær	11	4.827	19.668	1,82	1,69	5,3%	3,5%	28,0	1,02	0,80	10,1%	5,7%	13,1	16,2	8,81	6,48
501 - 600 ær	3	1.635	19.834	1,82	1,74	5,0%	2,5%	28,7	1,00	0,73	10,5%	2,7%	11,7	16,3	8,80	6,55
601 ær eða fleiri	7	5.055	21.073	1,92	1,80	9,3%	1,4%	29,9	1,08	0,86	10,3%	3,7%	13,9	16,2	9,16	6,60
<b>Strandasýsla</b>	<b>53</b>	<b>20.090</b>	<b>20.999</b>	<b>1,87</b>	<b>1,75</b>	<b>6,8%</b>	<b>2,3%</b>	<b>30,0</b>	<b>1,07</b>	<b>0,84</b>	<b>10,0%</b>	<b>3,6%</b>	<b>13,9</b>	<b>16,7</b>	<b>9,09</b>	<b>6,70</b>

## Skýrsluhald í sauðfjárrækt 2014

Nánari greining á skýrsluhaldsgögnum

11. tafla – Afurðir eftir bústærð í Vestur Húnavatnssýslu

Stærðarflokkur	Vetrarfóðraðar ær			Fullorðnar ær					Veturgamlar ær					Kjötmat		
	Fjöldi bóa	Ær alls	Krónur á á	Fædd lömb	Til nytja	Fleir-lembur	Geldar	Kíló e. kind	Fædd lömb	Til nytja	Geldar	Ekki haldið	Kíló e. kind	Fall	Gerð	Fita
51 - 100 ær	7	495	20.173	1,93	1,74	11,6%	3,0%	29,4	1,16	0,89	4,0%	12,9%	15,5	16,8	9,23	6,32
101 - 200 ær	11	1.729	18.976	1,82	1,67	5,7%	2,8%	28,0	1,01	0,82	14,7%	1,1%	13,6	16,6	8,59	6,67
201 - 300 ær	15	3.914	20.095	1,83	1,71	7,9%	3,1%	28,7	1,15	0,92	8,1%	1,8%	14,8	16,5	8,93	6,29
301 - 400 ær	10	3.467	18.467	1,81	1,68	5,3%	1,7%	26,7	1,01	0,76	7,8%	13,8%	12,0	15,7	8,43	6,18
401 - 500 ær	15	6.682	21.009	1,89	1,76	8,9%	2,5%	30,0	1,13	0,86	11,6%	1,0%	14,4	16,8	9,26	6,58
501 - 600 ær	7	3.791	20.711	1,90	1,75	9,6%	2,0%	29,4	1,05	0,81	11,2%	3,8%	13,4	16,5	8,94	6,22
601 ær eða fleiri	10	7.111	22.310	1,98	1,83	14,0%	1,7%	31,8	1,18	0,85	9,8%	0,9%	14,2	16,9	9,40	6,49
<b>Vestur Húnavatnssýsla</b>	<b>75</b>	<b>27.189</b>	<b>20.708</b>	<b>1,89</b>	<b>1,75</b>	<b>9,6%</b>	<b>2,2%</b>	<b>29,6</b>	<b>1,11</b>	<b>0,85</b>	<b>10,1%</b>	<b>3,3%</b>	<b>14,0</b>	<b>16,6</b>	<b>9,06</b>	<b>6,42</b>

12. tafla – Afurðir eftir bústærð í Austur Húnavatnssýslu

Stærðarflokkur	Vetrarfóðraðar ær			Fullorðnar ær					Veturgamlar ær					Kjötmat		
	Fjöldi bóa	Ær alls	Krónur á á	Fædd lömb	Til nytja	Fleir-lembur	Geldar	Kíló e. kind	Fædd lömb	Til nytja	Geldar	Ekki haldið	Kíló e. kind	Fall	Gerð	Fita
51 - 100 ær	10	814	18.759	1,78	1,62	5,2%	3,7%	27,1	0,90	0,69	19,3%	5,0%	11,4	16,4	8,39	6,70
101 - 200 ær	16	2.700	18.633	1,74	1,58	3,8%	4,0%	26,9	0,89	0,70	17,0%	5,6%	11,1	16,6	8,60	6,77
201 - 300 ær	21	5.208	17.720	1,76	1,59	4,5%	3,6%	25,8	0,84	0,67	16,3%	12,1%	10,4	15,9	8,59	6,33
301 - 400 ær	19	6.505	17.830	1,71	1,58	3,7%	4,1%	25,7	0,82	0,68	16,0%	10,9%	10,4	15,9	8,56	6,45
401 - 500 ær	6	2.729	18.891	1,81	1,70	5,0%	3,2%	27,4	1,03	0,74	16,1%	0,8%	11,5	15,8	8,38	6,04
501 - 600 ær	9	4.778	18.420	1,76	1,60	4,0%	3,3%	26,3	0,91	0,71	19,5%	2,5%	11,2	16,2	8,83	6,56
601 ær eða fleiri	15	11.551	18.301	1,79	1,64	4,5%	3,0%	26,5	0,94	0,71	18,9%	2,2%	11,1	15,8	8,52	6,31
<b>Austur Húnavatnssýsla</b>	<b>96</b>	<b>34.285</b>	<b>18.224</b>	<b>1,76</b>	<b>1,62</b>	<b>4,3%</b>	<b>3,5%</b>	<b>26,3</b>	<b>0,90</b>	<b>0,70</b>	<b>17,7%</b>	<b>5,6%</b>	<b>10,9</b>	<b>16,0</b>	<b>8,57</b>	<b>6,40</b>

## Skýrsluhald í sauðfjárrækt 2014

Nánari greining á skýrsluhaldsgögnum

13. tafla – Afurðir eftir bústærð í Skagafirði

Stærðarflokkur	Vetrarfóðraðar ær			Fullorðnar ær					Veturgamlar ær					Kjötmat		
	Fjöldi bóa	Ær alls	Krónur á á	Fædd lömb	Til nytja	Fleir-lembur	Geldar	Kíló e. kind	Fædd lömb	Til nytja	Geldar	Ekki haldið	Kíló e. kind	Fall	Gerð	Fita
51 - 100 ær	26	1.914	19.070	1,81	1,64	6,4%	3,3%	28,0	0,93	0,75	9,6%	11,8%	12,2	16,8	9,03	6,94
101 - 200 ær	38	5.683	18.807	1,81	1,65	6,0%	3,1%	27,6	0,76	0,60	12,5%	22,2%	10,0	16,4	8,67	6,73
201 - 300 ær	29	7.195	19.652	1,77	1,64	4,7%	3,8%	28,2	0,79	0,65	17,1%	17,9%	11,2	16,9	8,90	7,03
301 - 400 ær	24	8.141	19.047	1,81	1,66	5,6%	3,8%	27,6	0,86	0,69	19,8%	6,4%	11,2	16,3	9,02	6,85
401 - 500 ær	13	5.686	18.893	1,80	1,66	6,2%	2,4%	26,7	0,98	0,75	14,8%	2,9%	11,9	15,9	8,66	6,56
501 - 600 ær	4	2.181	21.384	1,88	1,75	8,7%	2,1%	30,3	1,03	0,83	16,4%	1,0%	14,3	17,1	9,23	7,14
601 ær eða fleiri	9	6.311	20.409	1,85	1,70	7,1%	2,1%	28,8	0,96	0,73	15,3%	3,5%	12,0	16,7	9,04	6,82
<b>Skagafjörður</b>	<b>143</b>	<b>37.111</b>	<b>19.474</b>	<b>1,81</b>	<b>1,66</b>	<b>6,1%</b>	<b>3,0%</b>	<b>28,0</b>	<b>0,88</b>	<b>0,69</b>	<b>15,9%</b>	<b>10,0%</b>	<b>11,5</b>	<b>16,5</b>	<b>8,91</b>	<b>6,84</b>

14. tafla – Afurðir eftir bústærð í Eyjafirði

Stærðarflokkur	Vetrarfóðraðar ær			Fullorðnar ær					Veturgamlar ær					Kjötmat		
	Fjöldi bóa	Ær alls	Krónur á á	Fædd lömb	Til nytja	Fleir-lembur	Geldar	Kíló e. kind	Fædd lömb	Til nytja	Geldar	Ekki haldið	Kíló e. kind	Fall	Gerð	Fita
51 - 100 ær	12	860	21.415	1,95	1,71	11,9%	1,9%	32,0	1,06	0,90	7,4%	9,5%	15,6	18,2	9,50	7,46
101 - 200 ær	38	5.494	21.108	1,86	1,71	9,7%	3,0%	31,1	0,94	0,73	9,6%	14,1%	13,2	17,8	9,37	7,22
201 - 300 ær	14	3.463	20.408	1,85	1,71	7,6%	2,6%	29,7	0,94	0,75	7,5%	18,4%	12,5	17,0	8,88	6,87
301 - 400 ær	8	2.914	19.942	1,88	1,67	7,7%	1,4%	28,6	1,10	0,86	6,3%	1,7%	14,2	16,8	8,90	6,53
401 ær eða fleiri	7	3.935	18.949	1,82	1,68	4,5%	2,0%	27,2	0,99	0,73	14,2%	3,1%	11,6	15,9	8,33	6,04
<b>Eyjafjörður</b>	<b>79</b>	<b>16.666</b>	<b>20.265</b>	<b>1,86</b>	<b>1,70</b>	<b>7,8%</b>	<b>2,4%</b>	<b>29,5</b>	<b>0,98</b>	<b>0,77</b>	<b>9,4%</b>	<b>10,2%</b>	<b>13,0</b>	<b>17,0</b>	<b>8,94</b>	<b>6,75</b>



## Skýrsluhald í sauðfjárrækt 2014

Nánari greining á skýrsluhaldsgögnum

15. tafla – Afurðir eftir bústærð í Suður Þingeyjarsýslu

Stærðarflokkur	Vetrarfóðraðar ær			Fullorðnar ær					Veturgamlar ær				Kjötmat			
	Fjöldi bóa	Ær alls	Krónur á á	Fædd lömb	Til nytja	Fleir- lembur	Geldar	Kíló e. kind	Fædd lömb	Til nytja	Geldar	Ekki haldið	Kíló e. kind	Fall	Gerð	Fita
51 - 100 ær	26	1.925	20.164	1,86	1,71	7,3%	2,0%	30,2	0,84	0,66	12,0%	19,3%	11,2	17,2	9,16	6,97
101 - 200 ær	34	4.978	21.080	1,86	1,70	7,3%	2,2%	30,7	0,85	0,65	12,2%	17,1%	11,7	17,8	9,33	7,09
201 - 300 ær	25	6.123	21.491	1,85	1,73	6,4%	2,5%	31,0	0,97	0,70	8,2%	16,0%	12,0	17,6	9,05	6,82
301 - 400 ær	15	5.173	21.408	1,89	1,75	6,9%	1,4%	30,8	1,09	0,79	10,6%	5,7%	13,3	17,3	9,40	6,89
401 ær eða fleiri	10	5.102	22.085	1,87	1,76	6,7%	1,5%	31,8	1,01	0,75	13,8%	7,1%	13,2	17,8	9,28	6,95
<b>Suður Þingeyjarsýsla</b>	<b>110</b>	<b>23.301</b>	<b>21.405</b>	<b>1,87</b>	<b>1,74</b>	<b>6,8%</b>	<b>1,9%</b>	<b>31,0</b>	<b>0,97</b>	<b>0,72</b>	<b>11,1%</b>	<b>12,2%</b>	<b>12,4</b>	<b>17,6</b>	<b>9,24</b>	<b>6,93</b>

16. tafla – Afurðir eftir bústærð í Norður Þingeyjarsýslu

Stærðarflokkur	Vetrarfóðraðar ær			Fullorðnar ær					Veturgamlar ær				Kjötmat			
	Fjöldi bóa	Ær alls	Krónur á á	Fædd lömb	Til nytja	Fleir- lembur	Geldar	Kíló e. kind	Fædd lömb	Til nytja	Geldar	Ekki haldið	Kíló e. kind	Fall	Gerð	Fita
51 - 200 ær	9	1.146	20.119	1,89	1,72	7,7%	2,2%	29,9	0,65	0,49	18,7%	27,6%	8,1	16,9	9,61	6,83
201 - 300 ær	6	1.585	17.473	1,80	1,62	4,5%	2,5%	26,6	0,43	0,37	7,2%	53,8%	6,1	16,2	8,68	6,81
301 - 400 ær	11	3.896	19.481	1,81	1,66	6,3%	3,0%	28,1	0,71	0,49	15,0%	26,8%	8,1	16,8	9,40	6,83
401 - 500 ær	14	6.159	21.503	1,86	1,74	7,1%	2,9%	30,9	0,90	0,67	19,3%	9,3%	11,5	17,4	9,60	7,23
501 - 600 ær	9	4.886	22.384	1,94	1,81	10,3%	1,0%	31,5	1,10	0,81	11,1%	3,6%	13,8	17,2	9,60	7,12
601 ær eða fleiri	8	5.949	20.861	1,87	1,71	7,0%	1,7%	29,8	0,89	0,62	19,2%	9,4%	10,6	17,0	9,18	7,05
<b>Norður Þingeyjarsýsla</b>	<b>57</b>	<b>23.621</b>	<b>20.853</b>	<b>1,87</b>	<b>1,72</b>	<b>7,4%</b>	<b>2,2%</b>	<b>30,0</b>	<b>0,86</b>	<b>0,63</b>	<b>16,0%</b>	<b>15,1%</b>	<b>10,7</b>	<b>17,1</b>	<b>9,41</b>	<b>7,05</b>

## Skýrsluhald í sauðfjárrækt 2014

Nánari greining á skýrsluhaldsgögnum

17. tafla – Afurðir eftir bústærð í Norður Múlasýslu

Stærðarflokkur	Vetrarfóðraðar ær			Fullorðnar ær					Veturgamlar ær					Kjötmat		
	Fjöldi bóa	Ær alls	Krónur á á	Fædd lömb	Til nytja	Fleir- lembur	Geldar	Kíló e. kind	Fædd lömb	Til nytja	Geldar	Ekki haldið	Kíló e. kind	Fall	Gerð	Fita
51 - 100 ær	4	350	22.929	1,90	1,78	10,5%	1,0%	32,9	0,72	0,65	9,1%	29,5%	11,2	17,9	8,48	7,35
101 - 200 ær	20	3.058	19.101	1,85	1,71	7,4%	2,1%	28,7	0,72	0,58	18,6%	22,0%	9,4	16,4	7,88	6,09
201 - 300 ær	18	4.373	20.088	1,80	1,68	5,7%	3,2%	28,2	0,88	0,70	11,2%	23,4%	11,2	16,6	8,00	6,42
301 - 400 ær	25	8.844	20.283	1,84	1,72	6,3%	2,7%	29,2	0,89	0,71	14,9%	11,4%	11,9	16,7	8,11	6,38
401 - 500 ær	24	10.609	20.510	1,86	1,75	6,3%	2,5%	29,5	0,85	0,67	14,3%	19,3%	11,0	16,6	8,11	6,23
501 ær eða fleiri	14	8.438	19.479	1,82	1,67	7,0%	2,0%	28,1	0,90	0,66	14,6%	13,2%	11,2	16,6	8,20	6,21
<b>Norður Múlasýsla</b>	<b>105</b>	<b>35.672</b>	<b>20.061</b>	<b>1,84</b>	<b>1,71</b>	<b>6,5%</b>	<b>2,5%</b>	<b>28,9</b>	<b>0,86</b>	<b>0,67</b>	<b>14,7%</b>	<b>16,5%</b>	<b>11,1</b>	<b>16,6</b>	<b>8,10</b>	<b>6,29</b>

18. tafla – Afurðir eftir bústærð í Suður Múlasýslu

Stærðarflokkur	Vetrarfóðraðar ær			Fullorðnar ær					Veturgamlar ær					Kjötmat		
	Fjöldi bóa	Ær alls	Krónur á á	Fædd lömb	Til nytja	Fleir- lembur	Geldar	Kíló e. kind	Fædd lömb	Til nytja	Geldar	Ekki haldið	Kíló e. kind	Fall	Gerð	Fita
51 - 100 ær	12	866	20.520	1,89	1,70	8,6%	2,4%	30,8	0,87	0,74	5,3%	19,5%	13,2	17,7	8,50	7,17
101 - 200 ær	11	1.663	20.347	1,88	1,70	8,2%	1,8%	30,8	0,88	0,73	12,9%	14,4%	12,4	17,8	8,49	7,18
201 - 300 ær	13	3.104	20.444	1,82	1,68	6,0%	2,7%	29,3	0,95	0,82	8,7%	14,4%	13,8	17,3	8,37	6,77
301 - 400 ær	8	2.816	19.709	1,85	1,71	7,5%	2,4%	29,2	0,74	0,61	6,3%	35,4%	10,0	16,8	8,46	6,73
401 ær eða fleiri	17	9.228	20.423	1,81	1,70	5,6%	3,3%	29,3	0,97	0,79	9,1%	10,5%	13,5	17,0	8,62	6,82
<b>Suður Múlasýsla</b>	<b>61</b>	<b>17.677</b>	<b>20.311</b>	<b>1,83</b>	<b>1,69</b>	<b>6,4%</b>	<b>2,9%</b>	<b>29,5</b>	<b>0,92</b>	<b>0,75</b>	<b>8,8%</b>	<b>16,1%</b>	<b>12,9</b>	<b>17,1</b>	<b>8,54</b>	<b>6,85</b>

## Skýrsluhald í sauðfjárrækt 2014

Nánari greining á skýrsluhaldsgögnum

19. tafla – Afurðir eftir bústærð í Austur Skaftafellssýslu

Stærðarflokkur	Vetrarfóðraðar ær			Fullorðnar ær					Veturgamlar ær					Kjötmat		
	Fjöldi bóa	Ær alls	Krónur á á	Fædd lömb	Til nytja	Fleir-lembur	Geldar	Kíló e. kind	Fædd lömb	Til nytja	Geldar	Ekki haldið	Kíló e. kind	Fall	Gerð	Fita
51 - 100 ær	4	260	19.602	1,89	1,74	9,7%	0,9%	28,4	0,65	0,53	11,8%	23,5%	8,5	16,1	7,97	6,84
101 - 200 ær	5	708	15.530	1,77	1,56	5,3%	2,9%	24,4	0,59	0,43	22,6%	26,8%	6,6	15,2	8,06	6,07
201 - 300 ær	6	1.559	17.191	1,75	1,60	3,9%	3,3%	25,1	0,78	0,61	15,1%	14,7%	9,2	15,5	7,94	6,28
301 - 400 ær	8	2.756	17.238	1,79	1,57	8,4%	5,1%	25,1	0,91	0,67	15,5%	11,7%	10,5	15,8	8,63	6,32
401 - 500 ær	8	3.519	18.822	1,83	1,66	8,5%	3,2%	27,0	0,96	0,70	12,1%	10,4%	11,4	16,0	8,30	6,49
501 ær eða fleiri	12	8.009	19.182	1,89	1,71	8,8%	1,9%	27,3	1,00	0,77	10,8%	9,0%	11,8	15,7	8,50	6,27
<b>Austur Skaftafellssýsla</b>	<b>43</b>	<b>16.811</b>	<b>18.456</b>	<b>1,84</b>	<b>1,66</b>	<b>8,1%</b>	<b>2,8%</b>	<b>26,6</b>	<b>0,93</b>	<b>0,70</b>	<b>13,0%</b>	<b>11,5%</b>	<b>10,9</b>	<b>15,7</b>	<b>8,40</b>	<b>6,32</b>

20. tafla – Afurðir eftir bústærð í Vestur Skaftafellssýslu

Stærðarflokkur	Vetrarfóðraðar ær			Fullorðnar ær					Veturgamlar ær					Kjötmat		
	Fjöldi bóa	Ær alls	Krónur á á	Fædd lömb	Til nytja	Fleir-lembur	Geldar	Kíló e. kind	Fædd lömb	Til nytja	Geldar	Ekki haldið	Kíló e. kind	Fall	Gerð	Fita
51 - 100 ær	7	507	17.837	1,78	1,58	8,3%	3,9%	26,0	0,93	0,78	18,2%	4,0%	12,5	16,1	8,25	6,45
101 - 200 ær	12	1.740	19.565	1,88	1,70	8,1%	2,4%	28,3	0,88	0,71	13,2%	16,2%	11,5	16,4	8,44	6,49
201 - 300 ær	14	3.545	18.022	1,88	1,72	8,5%	2,5%	26,4	0,81	0,64	11,3%	22,5%	10,0	15,2	8,18	6,04
301 - 400 ær	14	4.817	17.332	1,79	1,61	5,3%	3,6%	25,5	0,67	0,51	17,0%	27,7%	8,1	15,5	8,25	6,31
401 ær eða fleiri	21	11.521	18.989	1,84	1,71	7,2%	3,0%	27,1	1,01	0,76	13,5%	3,8%	12,0	15,7	8,47	6,17
<b>Vestur Skaftafellssýsla</b>	<b>65</b>	<b>19.889</b>	<b>18.376</b>	<b>1,83</b>	<b>1,68</b>	<b>6,9%</b>	<b>3,1%</b>	<b>26,6</b>	<b>0,86</b>	<b>0,66</b>	<b>14,5%</b>	<b>14,5%</b>	<b>10,4</b>	<b>15,7</b>	<b>8,35</b>	<b>6,25</b>

## Skýrsluhald í sauðfjárrækt 2014

Nánari greining á skýrsluhaldsgögnum

21. tafla – Afurðir eftir bústærð í Rangárvallasýslu

Stærðarflokkur	Vetrarfóðraðar ær			Fullorðnar ær					Veturgamlar ær					Kjötmat		
	Fjöldi bóa	Ær alls	Krónur á á	Fædd lömb	Til nytja	Fleir-lembur	Geldar	Kíló e. kind	Fædd lömb	Til nytja	Geldar	Ekki haldið	Kíló e. kind	Fall	Gerð	Fita
51 - 100 ær	21	1.552	18.860	1,89	1,70	10,6%	3,5%	27,3	0,90	0,75	8,0%	23,7%	12,1	15,8	8,49	6,36
101 - 200 ær	44	6.548	17.076	1,75	1,58	5,3%	4,9%	24,9	0,69	0,57	8,9%	31,3%	8,9	15,5	8,40	6,41
201 - 300 ær	28	6.913	17.635	1,82	1,64	7,3%	3,8%	25,7	0,87	0,70	14,4%	13,3%	10,7	15,6	8,48	6,42
301 - 400 ær	9	3.184	18.536	1,78	1,62	5,3%	2,8%	26,9	0,73	0,56	12,7%	19,2%	9,2	16,5	9,04	6,75
401 ær eða fleiri	9	4.838	19.350	1,85	1,71	9,5%	2,4%	27,9	0,79	0,62	24,5%	8,7%	10,0	16,0	8,92	6,39
<b>Rangárvallasýsla</b>	<b>111</b>	<b>23.035</b>	<b>18.043</b>	<b>1,81</b>	<b>1,64</b>	<b>7,1%</b>	<b>3,6%</b>	<b>26,2</b>	<b>0,79</b>	<b>0,63</b>	<b>14,2%</b>	<b>18,9%</b>	<b>10,0</b>	<b>15,8</b>	<b>8,64</b>	<b>6,45</b>

22. tafla – Afurðir eftir bústærð í Árnassýslu

Stærðarflokkur	Vetrarfóðraðar ær			Fullorðnar ær					Veturgamlar ær					Kjötmat		
	Fjöldi bóa	Ær alls	Krónur á á	Fædd lömb	Til nytja	Fleir-lembur	Geldar	Kíló e. kind	Fædd lömb	Til nytja	Geldar	Ekki haldið	Kíló e. kind	Fall	Gerð	Fita
51 - 100 ær	23	1.666	18.997	1,85	1,67	9,0%	3,3%	28,3	0,89	0,67	12,4%	16,2%	11,0	16,4	8,79	6,53
101 - 200 ær	31	4.352	18.163	1,79	1,61	6,7%	4,1%	26,5	0,80	0,61	15,1%	18,7%	9,9	16,2	8,86	6,54
201 - 300 ær	28	6.746	17.566	1,75	1,60	5,7%	4,9%	25,8	0,85	0,65	15,7%	15,1%	10,5	15,8	8,66	6,28
301 - 400 ær	12	4.239	18.956	1,75	1,61	5,6%	4,9%	27,4	0,90	0,68	12,3%	9,1%	11,4	16,9	9,06	6,64
401 ær eða fleiri	8	3.998	16.625	1,71	1,52	6,5%	7,7%	24,3	0,84	0,59	10,6%	24,1%	9,4	15,9	8,58	6,12
<b>Árnassýsla</b>	<b>102</b>	<b>21.001</b>	<b>17.905</b>	<b>1,76</b>	<b>1,60</b>	<b>6,3%</b>	<b>5,2%</b>	<b>26,2</b>	<b>0,85</b>	<b>0,64</b>	<b>13,7%</b>	<b>16,4%</b>	<b>10,4</b>	<b>16,2</b>	<b>8,78</b>	<b>6,40</b>