

Þrettán ný naut til notkunar

Síðast komu ný naut til notkunar í byrjun ársins og því kominn tími til að skipta öðrum inn á eins og sagt er í boltanum. Nú koma þrettán ný naut til notkunar og þar af stendur kyngreint sæði (X-sæði) til boða úr sjö þeirra auk þess sem aftur kemur slíkt sæði til dreifingar úr Jöfri 24010. Þá mun Y-sæði, þ.e. sæði sem gefur nautkálfa, standa til boða úr fjórum þessara nauta en það er nýjung.



Guðmundur Jóhannesson.

Við skulum fyrst fara yfir hvaða naut fara úr notkun og hver verða áfram í dreifingu. Úr dreifingu verða teknir Meistari 23038, Draupnir 23040, Stjóri 23041, Bolli 24002, Valens 24003, Biggi 24004, Hálsi 24006, Sjafnar 24007, Kládíus 24011, Tumi 24014 og Andi 24015. Þeir teljast allir annað hvort fullnotaðir eða náðu ekki þeim vinsældum að ástæða sé til að hafa þá áfram í notkun.

Þau naut sem verða áfram í dreifingu eru Oddi 24008, Alur 24009, Jöfur 24010, Versalur 24017 og Nemó 24018. Rétt er að taka fram að verulega er farið að ganga á birgðir úr sumum þeirra.

Nautin sem koma ný til nota eru, eins og áður sagði, tólf talsins. Það er full ástæða til að skoða og kynna þá nánar en eins og ætíð er reynt að hafa faderni þeirra sem dreifðast. Innan sviga má sjá sæðistegund, V=venjulegt, X=kyngreint (kvígur), Y=kyngreint (naut).

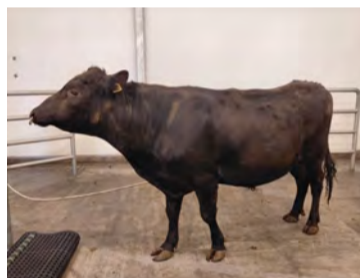


Trítón 24016 (V) frá Birtingaholti 1 í Hrunamannahreppi er undan Kalda 21020 og Ariel 2395 Jörfadóttur 13011. Brandskjölddóttur, hniflóttur. Samkvæmt erfðamati Trítóns ættu dætur hans að verða mjólkurlagnar kúr með há hlutföll verðefna í mjólk. Þetta ættu verða meðalháfættar kúr með góða júgurgerð, vel borin

júgur með mikla festu og greinilegt júgurband. Spenar hæfilegir að lengd, nokkuð þykkir og prýðilega settir. Mjaltir heldur undir meðallagi en skap gott. Getur gefið hyrnt, arfblendinn. Heildareinkunn 108.



Jenni 24019 (V, X, Y) frá Sigtúnum í Eyjafirði er undan Billa 20009 og Hönnu 1171 Jörfadóttur 13011. Rauðskjölddóttur m/stjörnu í enni, örðóttur. Erfðamat Jenna segir að dætur hans verði mjög mjólkurlagnar kúr með hlutföll verðefna í mjólk í góðu meðallagi. Þetta ættu að verða frekar bolmiklar og háfættar kúr með góða júgurgerð, vel borin júgur með góða festu. Spenar í lengri kantinum, þykkir en vel settir. Mjaltir góðar og skapið mjög gott. Arfhreinn kollóttur. Heildareinkunn 110.

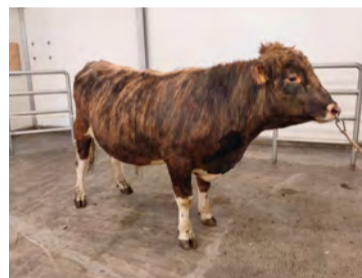


Nökkvi 24020 (V, X, Y) frá Engihlíð í Vopnafirði undan Titan 17036 og Sunnu 1189 Smyrilsdóttur 19005. Svartur, kollóttur. Erfðamat Nökkva gefur til kynna að dætur hans verði mjög mjólkurlagnar kúr með hlutfall fitu í mjólk um meðallag en hlutfall próteins hátt. Þetta ættu verða háfættar kúr með mjög góða

júgurgerð, vel borin júgur með mikla festu og nokkuð greinilegt júgurband. Spenar hæfilegir að lengd, aðeins grannir og vel settir. Mjaltir úrvalsgóðar og skapið sömuleiðis. Arfhreinn kollóttur. Heildareinkunn 115.

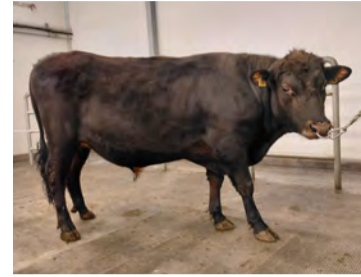


Milli 24021 (V) frá Bryðjuholti í Hrunamannahreppi undan Magna 20002 og Þúsund 1000 Hælsdóttur 14008. Rauðbrandskjölddóttur m/lauf í enni, kollóttur. Samkvæmt erfðamati Milla verða dætur hans mjólkurlagnar kúr með hlutfall fitu í mjólk um meðallag en hlutfall próteins hátt. Þetta ættu verða frekar bolléttar kúr með fótahæð í tæpu meðallagi, góða júgurgerð, vel borin júgur með mikla festu júgurband fremur ógreinilegt. Spenar hæfilegir að lengd, aðeins þykkir og vel settir. Mjaltir og skap um meðallag hvoru tveggja. Arfhreinn kollóttur. Heildareinkunn 111.



Frakkur 24022 (V) frá Hátúni 1 í Skagafirði undan Óðni 21002 og Frökk 1328 Hælsdóttur 14008. Brandsokkóttur, kollóttur. Erfðamat Frakks segir að dætur hans verði mjólkurlagnar kúr með hlutföll verðefna í mjólk um meðallag. Þetta ættu að verða frekar bolléttar kúr með fótahæð heldur undir meðallagi. Júgurgerð góð, vel borin júgur með ríflega meðalfestu og greinilegt júgurband. Spenar eilítið í lengri kantinum, hæfilega þykkir

og vel settir. Mjaltir og skap í góðu meðallagi. Arfhreinn kollóttur. Heildareinkunn 112.



Fennill 24023 (V, X) frá Espihóli í Eyjafirði undan Óðni 21002 og 1243 Piparsdóttur 12007. Dökkkollóttur, kollóttur. Erfðamat Fennils gefur til kynna að dætur hans verði mjög mjólkurlagnar kúr með hlutfall verðefna í mjólk um meðallag. Þetta ættu verða útlögulitlar og meðalháfættar kúr með mjög góða júgurgerð, vel borin júgur með mikla festu og greinilegt júgurband. Spenar hæfilegir að lengd og þykkt og mjög vel settir. Mjaltir í góðu meðallagi og skapið úrvalsgott. Arfhreinn kollóttur. Heildareinkunn 113.



Hlynur 24024 (V) frá Svertingsstöðum 2 í Eyjafirði undan Magna 20002 og Eik 1421 Tannadóttur 15065. Svartskjölddóttur, kollóttur. Samkvæmt erfðamati Hlyns verða dætur hans mjólkurlagnar kúr með hlutföll verðefna í mjólk um meðallag. Þetta ættu verða frekar bolléttar kúr með fótahæð í tæpu meðallagi, góða júgurgerð, vel borin júgur með stórgóða festu en júgurband fremur ógreinilegt. Spenar eilítið stuttir, nokkuð þykkir og vel settir. Mjaltir og skap um meðallag hvoru tveggja. Arfhreinn kollóttur. Heildareinkunn 110.

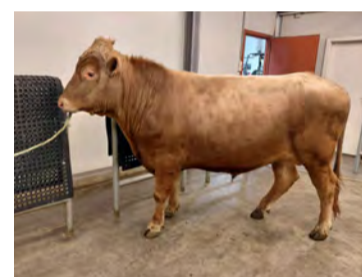


Sóli 24025 (V, X) frá Hjarðarfelli á Snæfellsnesi undan Mjölni 21025 og Maisól 721 Starradóttur 18037. Dökkbrandskjölddóttur m/lauf í enni, kollóttur. Erfðamat Sóla segir að dætur hans verði mjög mjólkurlagnar kúr með hlutfall fitu í mjólk undir meðallagi en hlutfall próteins um meðallag. Þetta ættu að verða frekar bolmiklar kúr með fótahæð heldur yfir meðallagi. Júgurgerð meðalgóð, meðalvel borin júgur með meðalfestu og nokkuð greinilegt júgurband. Spenar hæfilegir að lengd og þykkt

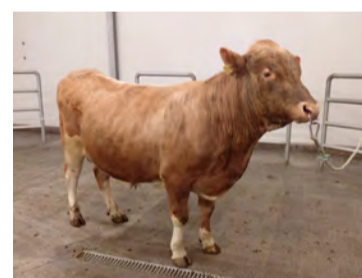
og vel settir. Mjaltir í meðallagi og skapið gott. Arfhreinn kollóttur. Heildareinkunn 115.



Kandís 24026 (V, X, Y) frá Stóra-Dunhaga í Hörgárdal undan Prym 22027 og Andí 1468 Bússadóttur 19066. Dökkbrönddóttur, kollóttur. Erfðamat Kandíss gefur til kynna að dætur hans verði mjólkurlagnar kúr með fremur há hlutföll verðefna í mjólk. Þetta ættu verða bolléttar og nokkuð háfættar kúr með góða júgurgerð, vel borin júgur með góða festu og mjög greinilegt júgurband. Spenar aðeins í lengri kantinum, hæfilega þykkir og meðalvel settir. Mjaltir og skap mjög gott hvoru tveggja. Arfhreinn kollóttur. Heildareinkunn 111.



Valur 24027 (V) frá Ketilsstöðum í Hjaltastaðarþinghá undan Billa 20009 og Gránu 2733 Piparsdóttur 12007. Rauðbrönddóttur, kollóttur. Samkvæmt erfðamati Vals verða dætur hans mjólkurlagnar kúr með hlutfall fitu í mjólk um meðallag en hlutfall próteins fremur hátt. Þetta ættu verða boldjúpar og mjög háfættar kúr með góða júgurgerð, vel borin júgur með mikla festu og greinilegt júgurband. Spenar eilítið langir, hæfilega þykkir og ákaflega vel settir. Mjaltir í góðu meðallagi og skap meðalgott. Arfhreinn kollóttur. Heildareinkunn 109.



Flaumur 24028 (V, X, Y) frá Syðra-Hóli í Skagabyggð undan Flamma 22020 og 805 Jörfadóttur 13011. Rauðbrandskjölddóttur, kollóttur. Erfðamat Flaums segir að dætur hans verði mjög mjólkurlagnar kúr með hlutföll verðefna í mjólk í góðu meðallagi. Þetta ættu að verða frekar bolmiklar kúr með fótahæð heldur yfir meðallagi. Júgurgerð góð, vel borin júgur með góða festu og nokkuð greinilegt júgurband. Spenar hæfilegir að lengd og þykkt og mjög vel

VINNUPALLAR EHF

Allt fyrir öryggið

- ÖRUGGAR LAUSNIR -



www.vpallar.is

Samfylkingin og óháðir í Reykholahreppi

Sterkt samfélag - skýr stefna

Settu X við S

Samfylkingin og óháðir í Reykholahreppi leggja í stefnuskrá sinni áherslu á fjölskylduævent samfélag, skólastarf, eflingu tólstunda og félagsþjónustu fyrir alla aldurshópa, ásamt stuðningi við atvinnulif og landbúnað. Framboðið vill tryggja öryggi íbúa með því að efla almannavarnir, halda áfram uppbyggingu í Flatey og stuðla að gagnsæi og ábyrgum rekstri sveitarfélagsins.

settir. Mjaltir góðar og skapið meðalgott. Arfhreinn kollöttur. Heildareinkunn 112.



Gilli 24031 (V) frá Þorgautsstöðum í Hvítársíðu undan Ægi 22010 og Gilitrutt 402 Sjarmadóttur 12090. Sægrábröndóttur, hníflóttur. Erfðamat Gilla gefur til kynna að dætur hans verði mjólkurlagnar kýr með hlutfall fitu í mjólk rétt undir meðallagi en hlutfall prótein vel yfir meðallagi. Þetta ættu verða bolléttar og háfættar kýr með nokkuð góða júgurgerð, vel borin júgur með riflega meðalfestu og nokkuð greinilegt júgurband. Spenar frekar langir, hæfilega þykkir og meðalvel settir. Mjaltir úrvalsgóðar og skap í góðu meðallagi. Getur gefið hyrnt, arfblendinn. Heildareinkunn 109.



Hrímnir 24035 (V, X) frá Tannstaðabakka í Hrutáfirði undan Ægi 22010 og Prinsessu 860 Kópsdóttur 16049. Grár, stórhníflóttur. Samkvæmt erfðamati Hrímnis verða dætur hans mjólkurlagnar kýr með hlutfall fitu í mjólk um meðallag en hlutfall próteins fremur hátt. Þetta ættu verða háfættar kýr með góða júgurgerð, vel borin júgur með mikla festu og greinilegt júgurband. Spenar eilítið langir, hæfilega þykkir og meðalvel settir. Mjaltir góðar og skap meðalgott. Getur gefið hyrnt, arfblendinn. Heildareinkunn 108.

Eins og þessi upptalning sýnir er nautavalið gott og ætterni dreift. Þannig eru feður þeirra 18 nauta sem verða í notkun 14 talsins. Þá má kalla það ákveðin tímamót að geta boðið upp á vel frambærilegt grátt kynbótanaut en nokkuð er um liðið frá því grátt naut stóð til boða. Það er fagnaðarefni ef lítið er til varðveislu á litafjölbreytni íslenska kúastofnsins sem við getum öll verið stolt af.

Nánari upplýsingar um þessi naut, eins og sundurliðaðar einkunnir eftir eiginleikum, er að finna á nautaskra.is.

Kyngreint sæði

Kyngreint sæði (X-sæði sem gefur kvígur) verður í boði úr eftirtöldum nautum: Jöfur 24010, Jenni 24019, Nökkvi 24020, Fennill 24023, Sóli 24025, Kandís 24026, Flaumur 24028 og Hrímnir 24035.

Þá er til Y-sæði (sæði sem gefur nautkálfa) úr þeim Jenna 24019, Nökkva 24020, Kandís 24026 og Flaumi 24028. Það sæði er einkum til nota á úrvalskýr og -kvígur stofnsins, yfirburðagripri sem fengur væri að nautkálfi á stöð undan til þess að feðra næstu kynslóð.

Árangur með kyngreindu sæði hefur fram að þessu verið undir væntingum og eðlilegt að velta fyrir sér hvaða ástæður geta legið að baki. Ljóst er að nokkur bú hafa náð mjög góðum árangri með þessu sæði og dæmi um yfir 80% 56 daga ekki uppbeisli. Þegar maður sér slíkar tölur fer maður ósjálfrátt að velta fyrir sér hvað gera þessir bændur öðruvísi en hinir. Eg vil því biðja hvern og einn bónda að leggja höfuðið í bleyti og spyrja sjálfan sig hvort það sé eitthvað í sæðingafærlinu á búinu sem betur má fara.

Er beiðsligreining ómarkviss?

Eru kýrnar sæddar of snemma á gangmálinu, þ.e. er verið að sæða kýr sem sást á að morgni en ætti kannski að sæða daginn eftir?

Eru kýrnar tilbúnar þegar frjóttækirinn kemur á búið eða þarf að elta þær uppi? Það lengir tímann frá uppiþingingu til sæðingar og er kyngreindu sæði ekki hollt.

Er verið að sæða „réttu“ kýrnar með kyngreindu sæði? Yngri kýrnar og kvígurnar eru frjósamastar og eðlilegt að horfa til þeirra auk þess sem það eru erfðafræðilega bestu gripirnir.

Er verið að sæða kýr sem búið er að margsæða? Líkur á að kýr sem eru margsæddar festi fang eru minni ef notað er kyngreint sæði samanborið við venjulegt.

Það er alveg ljóst að sé árangur í hjörðinni ekki góður batnar hann ekki með kyngreindu sæði. Til þess að ná árangri þarf að horfa til yngri gripanna og sæða fyrst og fremst kýr á fyrsta kálfi og kvígur. Kyngreint sæði ætti ekki að nota á eldri kýr nema því aðeins að sæðingarárangur í hjörðinni sé góður.

Jafnframt er sjálfsagt fyrir frjóttækna að velta fyrir sér hvort það sé eitthvað í vinnubrögðum þeirra sem betur mætti fara. Með samstilltu átaki allra sem að koma er ég þess fullviss að við getum náð árangri með þessu sæði eins og öðru. Það sem til þarf er nákvæmni, agi og vönduð vinnubrögð.

Höfundur er ráðunautur á búfjárræktar- og þjónustusviði RML.



Prófaðu
hillureiknivélina



RML



HUSQVARNA VÖRURNAR
ERU HJÁ OKKUR



SLÁTTU RÓBOTAR



KEDJUSAGIR



REKSTRAR VÖRUR FYRIR
MÁL MÍÐNADINN

EIGNARHYLKI - IÐNAÐARGAS



STÁLVÖRUR

Opið alla virka daga frá 8-17 og laugardaga frá 10-14

Baldursnes 2 | 603 Akureyri | 568 6824 | stalvorur@stalvorur.is



Lithium rafgeymar
fyrir ferðalagið

SmartPower Lithium 12V 200Ah (2560Wh)
SmartPower Lithium 12V 300Ah (3840Wh)



Ráðgjafar Olis veita nánari upplýsingar
í síma 515 1100 eða pontun@olis.is.

olis